

S. BEATA OSTRÓWKA SAC* – GNIEZNO

TKANINY ZABYTKOWE W ZBIORACH MUZEUM ARCHIDIECEZJI GNIEŹNIEŃSKIEJ

Tkactwo i hafciarstwo miało swoje początki już w starożytności. Najwyższy poziom – szczególnie tkactwo jedwabiu – osiągnęło na Wschodzie i stamtąd ta umiejętność dotarła do Europy. W różnych okresach czasu jedwabie wschodnie były bardzo cenione i chętnie je sprowadzano do Europy. I tak w czasach nowożytnych szczególnym zainteresowaniem cieszyły się tkaniny chińskie, indyjskie i japońskie, w dobie baroku w Polsce, bardzo popularne i poszukiwane były tkaniny pochodzące z Bliskiego Wschodu, głównie perskie i tureckie, z których szły stroje męskie i kobiece. Moda obowiązująca wśród szlachty zazwyczaj odbijała się echem w Kościele. Szaty liturgiczne szły zwykle z tkanin, które w danym czasie były dostępne na rynku, u kupców przybywających do Polski, ale także sprowadzano je lub kupowano w krajach gdzie powstały, a nawet zamawiano dla konkretnego celu.

Szlachta uposażała kościoły w swoich posiadłościach, fundowała wota dla miejsc kultu NMP i świętych. Do tego typu zabytków zachowanych w kościołach należy zaliczyć także szaty liturgiczne i inne tkaniny. Najczęściej takie fundacje były opatrzone herbem fundatora. Również w Gnieźnie zachowały się szaty liturgiczne, a nawet całe ich komplety, które w większości były fundowane przez biskupów i kanoników. Nie możemy wykluczyć, że wiele tkanin trafiło do katedry jako wota złożone ze strojów ślubnych. Takie przypadki były bardzo częste nie tylko w mniejszych kościołach.

Katedra Gnieźnieńska jako sanktuarium św. Wojciecha, była hojnie obdarowywana. Wiele fundacji jednak się nie zachowało. Mówią o nich źródła, liczne inwentarze skarbcza katedralnego sporządzane przez kanoników. Z nich dowiadujemy się, że nie zachowała się darowizna króla Władysława Jagiełły (1386-1434) do grobu św. Wojciecha w postaci kompletu szat z marmatu. Również te same źródła informują o nie zachowanych fundacjach kolejnych arcybiskupów, począwszy od abpa Jarosława Bogorii Skotnickiego (1342-1371).

Z niektórymi fundacjami związany był obowiązek modlitwy w intencji funda-

* Beata Ostrówka SAC – mgr historii sztuki, prac. Muzeum Archidiecezjalnego w Gnieźnie.

tora. Tak, np. królowa Zofia (Sonka) Holszańska (1422-1461), żona króla Władysława Jagiełły (1386-1434), ofiarowała Katedrze Gnieźnieńskiej ornat i dwie dalmatyki z czarnego aksamitu przetykanego złotem. Na ten dar królowa nałożyła obowiązek modlitwy w jej intencji.

Ta sama monarchini ofiarowała jeszcze jeden ornat z żółtego aksamitu, z kolumną krzyżową, haftowaną złotem i drobnymi perłami. Z ornatu zachowała się jedynie kolumna z przedstawieniem Zaśnięcia i Wniebowzięcia NMP, bardzo już zniszczona i naszyta z przodu innego ornatu.

Z istniejących spisów i inwentarzy możemy się dowiedzieć ile i jakie szaty posiadała Katedra Gnieźnieńska. Pierwszego takiego spisu dokonał Sędziwoj z Czechła w 1450 roku. On informuje nas, że w Katedrze znajdowało się 38 ornatów, 24 dalmatyki i 19 kap. Z tych źródeł dowiadujemy się o tym, że szaty wykonane były z adamaszku, aksamitu, atlasu, jedwabiu, kofrytu, marmatu, tafty, przetykane złotem, wysadzone szlachetnymi kamieniami i perłami. Nić złota, kamienie i perły, a także tkaniny nie były tanie, to sprawiało, że szaty z nich szyte były drogie, cenione zarówno przez fundatorów jak i tych, którzy nimi później zarządzali.

Inwentarz, z 1608 r. podaje wiele ciekawych informacji. Znajdujemy w nim m.in. dane na temat fundacji Fryderyka kard. Jagiellończyka (1461-1503). Wśród przedmiotów przekazanych mocą testamentu kardynała przez matkę, królową Elżbietę Rakuszanę (1454-1505), wyróżniał się ornat złoty z haftowaną złotem kolumną. Został przerobiony w XVII stuleciu, a do dzisiaj zachowała się jedynie kolumna z przedstawieniami apostołów. Z zapisu z 1608 r. dowiadujemy się o jeszcze jednym ornacie fundacji kardynała, prawdopodobnie z altembasu, który już w XVII w. należał do szat zniszczonych.

Wiek XVII obfitował w darowizny na rzecz katedry. W 1601 r. król Zygmunt III Waza ofiarował 54 chorągwie zdobyte w Mołdawii. Zapisem testamentalnym abpa Henryka Firleja (1624-1626), katedra otrzymała kosztowną mitrę wysadzaną perłami i drogimi kamieniami, biały ornat haftowany złotem i czerwony ze złotogłowiu. Również w 1626 r. kościół metropolitalny otrzymał po kanoniku Świętosławie Sarnowskim cztery szpalery /gobeliny/, o których akta kapituły podają, że były wykonane z tkaniny zw. „Scot” – być może była to szkocka wełna. Natomiast akta kapituły krakowskiej informują, że bp krakowski Andrzej Lipski (1630-1631) zapisał Katedrze Gnieźnieńskiej gobeliny z przedstawieniem historii Aleksandra Wielkiego.

Na mocy testamentu abpa Jana Wężyka (1627-1638) do kościoła katedralnego trafiło kilka szat liturgicznych. Dzisiaj mamy pewność, że jeden z ornatów przechowywanych w muzeum należy właśnie do tej grupy. Wyróżnia się on tym, że tkanina na bokach ornatu jest tkana w herby arcybiskupa – Wąż, pod mitrą biskupią. Do kaplicy rodowej Gembickich, bp Jan Gembicki ofiarował w 1663 r. cenne paramenty, a trzy lata później do zakrystii prałackiej trafiły szaty liturgiczne, zapisane testamentem przez abpa Wacława Leszczyńskiego (1659-1666), wielkiego mecenasa sztuki. Niewiele zachowało się z tych XVII wiecznych tkanin przekazanych katedrze.

W 1668 r. senat arcybiskupi wydał uchwałę, która miała zabezpieczyć w pew-

nym stopniu szaty liturgiczne przed zniszczeniem. Zawierała zakaz używania cenniejszych szat w dni powszednie i zezwalała na używanie ich, a także szat białych, tylko podczas znaczniejszych świąt, np. Boże Narodzenie, Zmartwychwstanie Pańskie i Zesłanie Ducha Świętego. Nie był to jedyny sposób ochrony paramentów znajdujących się w Katedrze Gnieźnieńskiej. Szczególnie w czasie wojen zabezpieczano skarbiec katedralny wywożąc go do dóbr arcybiskupich, np. do Łowicza czy Uniejowa, a nawet do skarbcza koronnego w Chęcinach. Podobnie w czasie bezkrólewia w 1668 r. przewieziono najcenniejsze paramenty do klasztoru oo. Paulinów na Jasnej Górze, gdzie przebywały do listopada 1669 r.

W bogate zapisy dla gnieźnieńskiego kościoła metropolitalnego obfitował również wiek XVIII. Abp Michał kard. Radziejowski przekazał ornat i mitrę, wykonane w pracowni hafciarskiej w Paryżu, ornat z tkaniny tureckiej i ornat z czerwonego adamaszku. Następne zapisy w inwentarzach to fundacje kanoników kapituły katedralnej i sufragana warmińskiego bp Stefana Wierzbowskiego. Czołowe miejsce wśród fundatorów zajmuje abp Stanisław Szembek (1706-1721). Ofiarował on katedrze kilka kompletów szat liturgicznych. Większość z nich została uszyta z tkanin francuskich w 1 poł. XVIII w., tkanych z jedwabiu, z użyciem nici złotych i srebrnych. Szaty te dzisiaj możemy łatwo zidentyfikować, ponieważ każda z nich została opatrzona herbem fundatora.

Donacje dla katedry to nie tylko gotowe szaty liturgiczne. W zapiskach znajdujemy informacje, że ofiarowywano również tkaniny w metrażu. Tak np. kustosz Hieronim Wysocki przekazał kościołowi katedralnemu 23 i pół breta adamaszku obciowego. Dalej w inwentarzach pojawiają się nazwiska arcybiskupów gnieźnieńskich Teodora Potockiego, Adama Komorowskiego i bpa krakowskiego Jana kard. Lipskiego, oraz kanoników Aleksandra Gembartha i Michała Komeckiego.

W XIX w. zanotowano w inwentarzach, iż abp Ignacy Raczyński przekazał do katedry szaty liturgiczne z zasobów osobistej zakrystii, a sufragan gnieźnieński Marcin Siemieński ofiarował biały ornat i kapę, które do kasaty zakonu Bożogrobców w 1821 r., należały do kościoła św. Jana Jerozolimskiego w Gnieźnie. Pod datą 1826 znajdujemy w zapiskach kapituły informację o dokonaniu wielu napraw szat liturgicznych, przy użyciu adamaszku znajdującego się w zakrystii. W następnym roku część podniszczonych szat przekazano ubogim kościołom z terenu archidiecezji.

Arcybiskupi i biskupi przekazywali również do skarbcza katedralnego mitry. Niektóre bardzo cenne ze względu na hafty z użyciem pereł i drogich kamieni, jak wspomniana już mitra abpa Firleja.

Wiele XVIII wiecznych donacji trafiło do katedry bez zapisków w aktach, ale warto jeszcze zatrzymać się przy darze Zofii z Czarnkowskich Radzewskiej, którego dokonała w 1773 r. Był to baldachim ołtarzowy, haftowany nicią złotą, srebrną, jedwabną i wełnianą na grubym płótnie lnianym. Baldachim składa się z jedenastu kotar rozpiętych na haftowanym tle. Całość wieńczy ażurowa kopułka z puttami i koroną ze srebrnej blachy. W tle znajdują się trzy herby: Prus, Dąbrowa i Nałęcz. Pierwotnie został ofiarowany kościołowi Jezuitów w Poznaniu, ale po kasacie zakonu fundatorka zmieniła zapis i został umieszczony w ołtarzu głównym w Katedrze Gnieźnieńskiej. Po regotyżacji wnętrza katedry baldachim trafił

do skarbcza, a od 1991 r. znajduje się na ekspozycji w muzeum. Do skarbcza trafił również baldachim procesyjny. Uszyty z tkanin tureckich o trzech różnych wzorach, ale jednakowej kolorystyce. Wzór stanowią stylizowane kwiaty goździka, pojedyncze lub ułożone w bukiety.

W zbiorach muzealnych znajdują się również inne ciekawe tkaniny. Są to np. dwie makaty haftowane proveniencji wschodniej. Jedna z XIX w. pokryta haftem w kolorach pastelowych, w motywy roślinne i haftowane inskrypcje z Koranu. Druga natomiast jest wcześniejsza, może nawet XVII wieczna, pochodzenia perskiego, haftowana nicią złotą na ciemno bordowym aksamicie w motywy roślinne i zwierzęce. Z katedry do muzeum przekazano również szerynki wykonane przez Helenę Modrzejewską, podczas jej pobytu w majątku męża w Wielkopolsce. Na całej długości pokryte są haftem krzyżkowym, we wzór girland kwiatowych.

Na koniec chcę wspomnieć jeszcze o palkach, velach i bursach, które nie przynależą do kompletów szat znajdujących się w muzeum. Historia ich powstania może być różna. Mogły przynależeć do szat, które się nie zachowały, albo zostały wykonane jako pojedyncze sztuki w pracowniach hafciarskich i później dopasowane do kompletów szat liturgicznych już istniejących. Do takich należy zapewne palka z przedstawieniem św. Wojciecha. Podobnie velum z białego atłasu haftowanego złotem, z przedstawieniem NMP, otaczającej płaszczem świętych: Barbarę, Cecylię i Wawrzyńca w centrum całej kompozycji.

Nie wszystkie tkaniny, jakie posiadała katedra, trafiły do muzeum. Już wcześniej była wzmianka o szatach, które oddano biedniejszym kościołom, ale też niektóre nadal są przechowywane w kościele katedralnym. Część zbiorów natomiast nie była własnością kościoła katedralnego, ale innych kościołów na terenie Archidiecezji Gnieźnieńskiej i stamtąd trafiła do muzeum.

Katalog obejmuje 257 zabytków, nie licząc mniejszych części kompletów: stuł, manipularzy, velów i palek. Zbiera on wszystkie zabytkowe tkaniny przechowywane w Muzeum Archidiecezji Gnieźnieńskiej. Każda z pozycji obejmuje pojedyncze obiekty lub całe komplety, tj. ornat, dalmatyki i kapę albo też szaty uszyte z tych samych tkanin /np. cztery ornaty/. Ujęte są w porządku chronologicznym, choć obiekty ofiarowane przez jednego fundatora występują kolejno po sobie i te, w których występuje ta sama tkanina.

Udało się ustalić dane historyczne niektórych zabytków, ale inne muszą pozostać anonimowe, ponieważ nie udało się określić żadnych danych na temat fundatora ani warsztatu. W niektórych przypadkach nawet ustalenie kraju, z którego pochodzą sprawia ogromną trudność. Niektóre paramenty przedstawiają dużą wartość jako tkaniny zdobione haftem, perłami drogimi kamieniami, ale też pod względem artystycznym są odbiciem gustu i kultury fundatora, jego znajomości sztuki i obyczajów epoki, świadomości ważności celu, jakiemu ma dar służyć, ale też miejsca, dla którego jest ofiarowany. Katedra Gnieźnieńska dla większości fundatorów, którą stanowiło nie tylko duchowieństwo, była „macierzą kościołów” i Sanktuarium św. Wojciecha, – co miało ogromne znaczenie.

Każda z szat opatrzona jest własną nazwą, w której podany jest kolor liturgiczny, a kolor tkaniny odnajdujemy w opisie obiektu. Poszczególne pozycje stanowią odrębną całość, która zawiera całość danych na temat obiektu. Są one za-

mieszczony w hasłach o jednakowym układzie. Każda pozycja zawiera:

- Nr w katalogu, nazwę przedmiotu.
- Materiał i technikę, kraj, czas powstania.
- Wymiary.
- Styl.
- Opis zabytku.
- Fundację.
- Historię (jeśli jest znana).
- Nr karty muzealnej (karty założone przez mgr Aleksandrę Wasilkowską i mgr Barbarę Dembińską).
- Nr ilustracji.

Katalog

1. Ornat czarny z Kwieciszewa

Tkanina – aksamit ryty; haft kładziony i na podkładach nicią złotą, srebrną, cekinami i perłami /nie zachowały się/; haft cieniowany nicią jedwabną; Italia, przed 1480, kolumna /tył/ - Florencja (?).

Wymiary – 104 × 70

Styl – gotycki.

Czarny aksamit ryty o dużym białym raporcie wzoru, który tworzą drobne bukietki kwiatów i owoców granatu wpisane w pięciolistną różę. Kolumny haftowane, przeniesione z wcześniejszych ornatów. Przednia (nieco wcześniejsza) zawiera dwie sceny: u góry Zaśnięcie NMP i u dołu Nawiedzenie NMP. Tylna wyraźnie podzielona na kilka części, w które wpisane są nisze zwieńczone „oślim grzbietem”, z umieszczoną pod nim postacią jednego z Apostołów. Od góry są to: Apostoł z księgą - św. Jan(?), św. Piotr, św. Jakub.

Galon złoto – zielony o geometrycznym wzorze.

Fundacja królowej Zofii (Sonki) Holszańskiej, czwartej żony Władysława Jagiełły – przednia kolumna i kard. Fryderyka Jagiellończyka - tylna kolumna.

W 1453 r. królowa Zofia ofiarowała katedrze gnieźnieńskiej ornat z złotego aksamitu, którego kolumna była haftowana złotem, jak podaje inwentarz z 1608 r. Kolumna w formie krzyża ze sceną Wniebowzięcia NMP, z aniołami i świętymi. Ozdobiony był drobnymi perłami. Na kraju ornatu napis „Zophia Regina Poloniae donavit”. Zachowała się z niego jedynie kolumna, którą wtórnie użyto jako przednią kolumnę ornatu. Tylna kolumna zachowała się ze złotego ornatu, który wraz z innymi paramentami przekazała mocą testamentu kard. Jagiellończyka, królowa matka Elżbieta Austriaczka (Rakuszanka). Ornat został uszyty jako czarny i po 1611 r. przekazany kościołowi w Kwieciszewie. Podczas drugiej wojny światowej zagrabiony przez Niemców, a po wojnie przekazany OO. Franciszkanom w Gnieźnie. W 1960 r. rewindykowany kościołowi w Kwieciszewie.

Nr kat. 1099.

Il. 1.

2. Ornat zielony

Tkanina – półjedwabna, brokatela, złotolita lama; Hiszpania, XVI w.

Wymiary – 100 × 70

Styl – renesansowy.

W komplecie 2 stuły, manipularz, 2 palki i velum.

Boki z półjedwabnej srebrnolitej tkaniny o żółtym tle i zielonym atlasowym wzorze w motyw renesansowej arabeski z owocami granatu na szachownicowym tle. Kolumny z gładkiej złotolitej lamy.

Koronka srebrno – złota i galony srebrne.

Nr kat.: 1201.

3. Kapa czerwona

Tkanina – altembas o złotolitym tle (brokat aksamitny); Italia, ok. 1600.

Wymiary – 147 × 315

Styl - renesansowy

Kapa uszyta z altembasu o tle pokrytym złotym drucikiem ciągnionym, na którym występuje wzór z czerwonego aksamitu, strzyżonego i pętelkowego, oraz złote i srebrne pętle. Ornament komponowany z motywów owocu granatu, gałęzi przechodzących w woluty i delikatnej arabeski wypełniającej tło tkaniny.

Galon złoto – czerwony o geometrycznym wzorze i złota frędzla.

Na pretekście dwa herby francuskie Wincentego de Seve, archidiacona gnieźnieńskiego (1594-1611).

Przekazana na mocy testamentu katedrze gnieźnieńskiej.

Nr kat. 1286.

Il. 2.

4. Kapa czerwona

Tkanina – aksamit broszowany nicią złotą i srebrną; Italia, pocz. XVII w.

Wymiary – 144 × 285

Styl – renesansowy

Czerwony aksamit broszowany nicią złotą i srebrną. Wzór układa się w duży motyw owocu granatowca wpisanego w pięciolistną różę. Kaptur i preteksta z białej srebrnolitej lamy haftowanej złotem na podkładach z motywami rozrośniętej wici roślinnej w układzie kandelabrowym.

Galon i frędzla przy kapturze złote.

Nr kat. 1285.

5. Ornat czerwony

Tkanina – półjedwabna, srebrnogłów wzorzysty /brokatela/, jedwab, aksamit gładki; Italia, XVI w., XVII w.

Wymiary – 101 × 66

Styl – renesansowy.

W komplecie stuła i velum.

Tył ornatu i boki z przodu z czerwonego, wzorzystego srebrnogłowi o żółtym tle, białym ornamentem i czerwonym konturze. Żółte tło i biały ornament z dodatkowym wątkiem lansowania drucikiem ciągnionym. Ornament stanowią wazony z kwiatami na kolumnie i arabeska na bokach ornatu z owocami granatu i liśćmi akantu. Przednia kolumna z czerwonego gładkiego aksamitu strzyżonego.

Boki z przodu ornatu sztukowane jedwabiem.

Galony złote. Galon na brzegu ornatu węższy, z czerwonym zygzakiem.

Nr kat. 1250.

6. Ornat zielony

Tkanina – półjedwabna, srebrnogłów wzorzysty /brokatela/, ryps broszowany złotem; Italia, XVI w., 1 poł. XVII w.

Wymiary – 114 × 74

Styl – kolumny renesansowe, boki późnorenesansowe.

W komplecie manipularz.

Kolumny z fioletowego srebrnogłowiu o biało – żółtym nieprzerwanym raporcie wzoru, z dodatkowym wątkiem lansowania drucikiem ciągnionym, komponowanym z lancetowatych liści, stylizowanych kwiatów i motywów panoplii: tarcz, lanc, pancerzy, kołczanów ze strzałami. Boki z zielonego rypsu broszowanego złotem we wzór regularnej siatki owali utworzonych z liści akantu spiętych pierścieniami i wpisanych w nie krzaczków ze stylizowanymi owocami granatu i gruszy.

Galony złote.

Nr kat.: 1198.

Il. 3.

7. Ornat czerwony

Tkanina – altembas i aksamit; Italia, XVI i pocz. XVIII w.

Wymiary – 105 × 70

Styl – renesansowy.

W komplecie velum.

Kolumny uszyte z zielonego altembasu o złotym tle, ze złotym pętelkowym wzorem konturowanym zielonym aksamitem. Przerwany raport wzoru jest komponowany z renesansowej wici roślinnej, z szyszkami i palmetami. Boki z ciemnoczerwonego gładkiego, strzyżonego aksamitu.

U dołu tylnej kolumny herb Nałęcz.

Galony złote.

Historia – przerabiany przypuszczalnie na pocz. XVIII w., tkanina na kolumnie sztukowana, herb Nałęcz być może nie odnosi się do właściciela, ale został naszyty wtórnie podczas przeróbki.

Nr kat. 1271.

8. Ornat zielony

Tkanina – jedwab, brokat o splocie rypсовym; Italia, 1 poł. XVII w.

Wymiary – 108 × 74

Styl – późnorenesansowy

Zielony ryps przetykany złotem i srebrem w nieprzerwany wzór złożony z łodygi owoców granatu układających się kandelabrowo.

U dołu tylnej kolumny herb Nałęcz.

Galon złoty w trzech gatunkach.

Fundacja bp krakowskiego Piotra Gembickiego (1642-1657).

Nr kat. 1202.

9. Ornat czerwony

Tkanina – jedwab, grodetur haftowany złotem i jedwabiem; Italia, 1 ćw. XVII w.

Wymiary – 106 × 69

Styl – późnorenesansowy.

Czerwony ryps haftowany złotem i jedwabiem. Kolumny zdobi haft w formie kartuszy utworzonych z liści akantu, koron, kwiatów i owoców. Boki zdobione delikatnym haftem tworzącym kontur wzoru o układzie kandelabrowym, złożonym z wolut i liści akantu.

Zamiast galonu pasek z tej samej tkaniny pokryty haftem.

U dołu tylnej kolumny herb Nałęcz.

Fundacja bp krakowskiego Piotra Gembickiego (1642-1657).

Nr kat. 1268.

Il. 4.

10. Komplet czarny: ornat, dwie dalmatyki i kapa

Tkanina – jedwab, złotogłów i ryps broszowanego złotem; Italia, boki - 1 poł. XVII w., kolumny - poł. XVII w..

Wymiary – ornat: 103 × 72

dalmatyki: 100 × 105

kapa: 138 × 290

Styl – boki późnorenesansowe, kolumny barokowe

W komplecie 2 stuły, 3 manipularze, velum i bursa.

Boki z czarnego rypsu broszowanego złotem we wzór w formie owali utworzonych z liści akantu spiętych pierścieniami i wpisanych w nie krzaczków ze stylizowanymi owocami granatu i gruszy. Kolumny ze złotogłowiu, o złotym tle i złotym wzorze komponowanym z falistej gałęzi układającej się w cęgi, z której wyrastają stylizowane kwiaty lilii, okonturowanym czerwonym jedwabiem.

Galon złoty w dwu szerokościach.

Nr kat.: 1143, 1144, 1145, 1146.

Il. 5.

11. Ornat czerwony

Tkanina – jedwab, ryps tkany z użyciem nici złotej i srebrnej, złotolita lama broszowana złotem; Italia (?), 1 poł. XVII w.

Wymiary – 104 × 72

Styl – boki późnorenesansowe, kolumny barokowe

Boki z czerwonego rypsu tkanego z użyciem złotej i srebrnej nici w renesansowy motyw wazonów ze stylizowanymi goździkami (wyraźny wpływ sztuki wschodniej) i herbu Wąż pod mitrą biskupią. Kolumny z czerwonej złotolitej lamy broszowanej złotem w dwa rodzaje naprzemianległych rzutów kwiatowych.

Galon czerwono - złoty o geometrycznym wzorze ze strzępcem.

Fundacja abpa Jana Wężyka (1627-1638).

Nr kat.: 1251.

Il. 6.

12. Ornat czerwony

Tkanina – złotolity jedwab wzorzysty /brokatela/, aksamit strzyżony gładki; Turcja, XVI / XVII w., Italia, 1 poł. XVII w.

Wymiary – 104 × 66

Styl – późnorenesansowy, barokowy.

W komplecie stuła, manipularz, palka, velum.

Kolumna z tyłu ornatu z wzorzystej tkaniny złotolitej, we wzór lekko falujących gałęzi z liśćmi w układzie pionowym, z krzaczkami goździków w jej zakolach. Tkanina w kolorze czerwonym, wzór żółto – seledynowy z białym konturem. Przednia kolumna również z wzorzystego jedwabiu złotolitego, we wzór owali zaokrąglonych utworzonych z grubych gałęzi połączonych koronami. Owale wypełnia szyszka lub owoc granatu i drobne motywy roślinne. Tkanina o podobnej kolorystyce jak w tylnej kolumnie. Boki z ciemnoczerwonego gładkiego strzyżonego aksamitu.

Galon złoto – czerwony z motywem geometrycznym i strzępcem, galon złoty z druciku. We fragmentach galon nowy.

Nr kat.: 1340.

13. Ornat czerwony

Tkanina – jedwab, aksamit cyzelowany, aksamit gładki, haft złotem i srebrem; Italia /Genua/, k. XVI w., k. XVII w.

Wymiary – 99 × 69

Styl – renesansowy, barokowy.

Boki z czerwonego cyzelowanego aksamitu o atłasowym tle, komponowanego w duży renesansowy wzór, utworzony z zaokrąglonych owali zakreślonych grubą gałęzią o sercowatych liściach, wyrastającą z renesansowych wazonów. Pola wewnątrz owali wypełniają duże owoce granatu z liśćmi akantu. Kolumny z czerwonego gładkiego aksamitu, pokryte haftem o motywie sztywnych krzaczków w układzie kandelabrowym. Haft wykonany srebrem i złotem w postaci papierowych pasków okręconych nicią metalową.

Haft na przedniej kolumnie uzupełniony współczesnymi koralikami.

Galony srebrne.

Nr kat.: 1272.

14. Dwie dalmatyki czerwone

Tkanina – jedwab, adamaszek; Italia, 1 i 2 poł. XVII w.

Wymiary – 105 × 95

Styl – barokowy, podszewki późnorenesansowe.

W komplecie stuła.

Czerwony obiciowy adamaszek o bardzo dużym raporcie wzoru komponowanego centralnie z motywów wolutowych, utworzonych z ulistnionych gałęzi akantu, zakończonych dużymi owocami granatu, liści i kwiatów.

Podszewki z czerwonego obiciowego adamaszku również o dużym raporcie wzoru, komponowanego z wazonów ze stylizowanymi goździkami, koron, sercowatych liści i dużych owoców granatu.

Galony złote.

Nr kat.: 1341, 1342.

15. Komplet czerwony: ornat i dwie dalmatyki

Tkanina – czerwony atłas wzorzysty /brokatela/; Turcja, XVI / XVII w.

Wymiary – ornat: 109 × 72

dalmatyki: 112 × 99

Styl – barokowy

Na czerwonym atłasowym tle wzór tkany nicią złotą, konturowany białym jedwabiem z niewielkimi elementami błękitnymi. Gęsty nieprzerwany raport wzoru stanowi falująca wieć roślinna, z której wyrastają tulipany, goździki i liście.

Galony złote.

Nr kat.: 1209, 1210, 1211.

16. Ornat czerwony

Tkanina – jedwab, atlas wzorzysty /brokatela/; Turcja, XVII w.

Wymiary – 108 × 68

Styl - barokowy

Na czerwonym atłasowym tle, złoty wzór, konturowany białym jedwabiem, o motywach grubych gałęzi, łączonych koronami w formie zaokrąglonych owali, charakterystyczny dla tkanin tureckich z wpisanymi weń szyszkami, goździkami i bujnymi liśćmi akan-tu.

Galon złoty.

Nr kat.: 1248.

Il. 7.

17. Ornat czerwony

Tkanina – jedwab, atlas haftowany nicią złotą i srebrną; 1 poł. XVII w.

Wymiary – 117 × 77

Styl – barokowy.

Czerwony atlas haftowany złotem i srebrem, różnego rodzaju ściegami kładzionymi, tworzącymi duży wzór falującej wici roślinnej ze stylizowanymi kwiatami lilii i owoców granatu na bokach.

Galon złoty o geometrycznym wzorze.

Nr kat.: 1266.

18. Kapa fioletowa

Tkanina – jedwab, atlas broszowany nicią złotą /papierową na duszy jedwabnej/, aksamit strzyżony gładki, haft maszynowy; Indie, Chiny lub Japonia, XVII - XVIII w., haft z k. XIX.

Wymiary – 137 × 274

Styl – wschodni.

Dół kapy z granatowego atlasu broszowanego złotą papierową nicią używaną w krajach Dalekiego Wschodu. Raport wzoru tworzą rzadko i regularnie rozrzucone motywy motyli na gałązkach kwitnącej wiśni, groszku i kwiatach wiciokrzewu - caprifolium. Kaptur i preteksta z fioletowego aksamitu. Kaptur dodatkowo ozdobiony aplikacją, haftowaną maszynowo rozetą z literami IHS i trzema kokardami z galonu w formie kotylionów.

U dołu z tyłu kapy herb Piława abpa Teodora Potockiego.

Galon srebrno-fioletowy, przy kapturze złota frędzla.

Nr kat.: 1292.

Il. 8.

19. Kapa czerwona

Tkanina – jedwab, atlas lamowany i broszowany złotem; Italia, ok. poł. XVII w.

Wymiary – 141 × 283

Styl – barokowy.

Czerwony atlas o żółtej osnowie, ciągniony drucikiem i broszowany złotem we wzór stylizowanych, dużych rzutów kwiatowych w układzie alternującym. Kwiaty potraktowane są lekko, stylizowane płasko i dekoracyjnie.

U dołu na pretekście herby Wieniawa.

Galony, strzępiec i frędzla srebrne.

Fundacja Andrzeja Leszczyńskiego, z l. 1653-1658(?)

Nr kat.: 1287.

20. Kapa czerwona

Tkanina – jedwab, atlas broszowany złotem; Italia, 2 poł. XVII w.

Wymiary – 137 × 284

Styl – barokowy.

Czerwony atlas broszowany złotem, we wzór komponowany ze stylizowanych rzucików kwiatowych o układzie alternującym i falującej ulistnionej łądygi wypełniającej gładkie tło.

Kapa obszyta złotą koronką w kilku szerokościach. Dodatkowo kaptur zdobią cztery kokardy upięte z koronki.

Nr kat.: 1288.

21. Ornat fioletowy

Tkanina – jedwab, ryps broszowany srebrem, aksamit gładki; Italia (?), k. XVII w., XIX w.

Wymiary – 104 × 69

Styl – barokowy.

W komplecie manipularz, palka i velum.

Boki z fioletowego rypsu broszowanego srebrem we wzór swobodnej wici z liści akantu, owoców granatu i fantazyjnych kwiatów, tworzącej nieprzerwany raport wzoru. Kolumny z fioletowego, gładkiego, strzyżonego aksamitu.

Galony złote w motyw roślinny, w dwu szerokościach.

Nr kat.: 1178.

Il. 9.

22. Ornat czerwony

Tkanina – jedwab, srebrnolita lama broszowana srebrem, ryps broszowany złotem, atlas przetykany złotem; Italia, pocz. XVII w. i 1 poł. XVII w., Turcja, XVII w.

Wymiary – 106 × 69

Styl – barokowy

Kolumna z tyłu ornatu nieco wcześniejsza niż boki, z czerwonego jedwabiu pokrytego dodatkowym wątkiem ze srebrnego druciku ciągniętego i broszowanego we wzór regularnej siatki zaostrzonych owali ze stylizowanych listków i palmet, oraz wpisanych w powstałe pola małych rzucików kwiatowych. Można tę tkaninę zaliczyć do grupy tkanin „a mandorla fiorita”. Kolumna z przodu wykonana z obrzeżenia tkaniny tureckiej z charakterystycznym motywem mihrabu z krzaczkami goździków. Boki z czerwonego rypsu broszowanego złotem we wzór, który tworzą większe i mniejsze bukietki stylizowanych kwiatów z wijącą się między nimi ulistnioną łądygą, wypełniającą tło tkaniny.

Galon złoty w dwu szerokościach.

U dołu tylnej kolumny herb Wieniawa.

Fundacja jednego z dwóch arcybiskupów Leszczyńskich (1653-1666) (?).

Ornat przerabiany w XVIII w.

Nr kat.: 1239.

23. Ornat czerwony

Tkanina – jedwab, ryps broszowany złotem, adamaszek broszowany złotem i jedwabiem;

Italia, 1 poł. XVII w.; Francja, ok. 1720-1730.

Wymiary – 105 × 68

Styl – boki barokowy, kolumny w stylu Ludwika XV.

Boki z czerwonego rypsu broszowanego złotem we wzór, który tworzą większe i mniejsze bukieciki kwiatów z wijącą się między nimi ulistnioną łądygą. Kolumny z zielonego adamaszku broszowanego złotem i jedwabiem w kolorach pastelowych /błękitny, łososiowy i żółty/, we wzór skomponowany z koronki oraz fantastycznych owoców i roślin, nazywany „bizarre”.

U dołu tylnej kolumny herb Wieniawa.

Galon i koronka złote.

Fundacja jednego z dwóch arcybiskupów Leszczyńskich (?).

Nr kat.: 1237.

Il. 10.

24. Ornat fioletowy

Tkanina – jedwab, srebrnolita lama broszowana złotem; Italia, II ćw. XVII w.

Wymiary – 120 × 80

Styl – barokowy.

Ciemnofioletowy jedwab w całości pokryty dodatkowym wątkiem w postaci srebrnego druczku ciągnionego, broszowany złotem w charakterystyczny wzór, który tworzą bukieciki kwiatów gerbery i gloriozy z konwaliami, pomiędzy którymi przewijają się fałująca ulistniona łądyżka. Tego rodzaju zdobienie tkaniny możemy określić „a onde el fiori”.

Galon i strzępiec wokół ornatu złoty.

U dołu tylnej kolumny herb Belina.

Fundacja abpa Mikołaja Prażmowskiego (1666-1673).

Nr kat.: 1176.

25. Ornat czerwony

Tkanina – aksamit, haft nicią złotą; Polska, XVII w.

Wymiary – 129 × 82

Styl - barokowy

Czerwony aksamit haftowany złotą nicią, różnego rodzaju ściegami kładzionymi na podkładach. Haft w formie kwitnącej wici roślinnej /gałęzianki/ z owocami granatu u dołu. Poszczególne rośliny wykonane ściegami o motywach geometrycznych.

Galon złoty o geometrycznym wzorze.

Nr kat.: 1267.

Il. 11.

26. Ornat biały

Tkanina – jedwab, lama haftowana złotem na podkładach; 2 poł. XVII w.

Wymiary – 121 × 70

Styl – barokowy.

Biała lama haftowana złotem różnymi ściegami kładzionymi we wzór ukwieconych gałęzi z owocami granatu na bokach u dołu i kwiatów ułożonych kandelabrowo na kolumnach. Poszczególne rośliny haftowane różnymi ściegami o motywach geometrycznych.

Galon złoty.

Nr kat.: 1103.

27. Ornat biały

Tkanina – haft wypukły na podkładach, złotem, srebrem i jedwabiem; 4 ćw. XVII w.

Wymiary – 118 × 65

Styl – barokowy.

Ornat w całości pokryty haftem wypukłym w układach pionowych na kolumnach i bokach. Ornament stanowią tulipany i owoce granatu na srebrnym tle, zamknięte w owalach, u dołu przewiązane błękitną kokardą modelowaną płasko. Każdy owal ujęty od góry płaskimi kwiatami w kolorach pastelowych. Haftowana imitacja wąskiego galonu. Haft prymitywny i wykonany niedbale.

Nr kat.: 1104.

28. Ornat biały

Tkanina – jedwab, grodetur fasonowany i broszowany złotem, adamaszek broszowany złotem; Francja lub Italia, 1 ćw. XVIII w., XIX w.

Wymiary – 104 × 65

Styl – boki barokowy.

Boki z beżowego grodeturu fasonowanego kremowym jedwabiem i broszowanego złotem, w drobny gęsty wzór fantazyjno - roślinny z wielobocznymi kartuszami wypełnionymi kratką. Kolumny z białego adamaszku broszowanego złotem, we wzór o motywach rónnoramiennych krzyży o palmetowym zakończeniu ramion.

Galony złote.

Nr kat.: 1141.

29. Ornat czerwony

Tkanina – jedwab, adamaszek; pocz. XVIII w.

Wymiary – 103 × 63

Styl – barokowy.

Czerwony adamaszek o dużym nieprzerwanym raporcie wzoru w motywy kwiatów i liści akantu. Wzór jest atłasowy na matowym tle.

Galony złote.

Nr kat.: 1205.

30. Ornat biały

Tkanina – jedwab broszowany jedwabiem, adamaszek; 1 ćw. XVIII w., 3 ćw. XVIII w.

Wymiary – 110 × 70

Styl barokowy.

W komplecie stuła i velum.

Kolumny z białego jedwabiu broszowanego we wzór złożony z ulistnionych gałązek i tulipanów o układzie naprzemianległym. Wzór broszowany jedwabiem w kolorach: czerwonym, bordowym, różowym, zielonym i błękitnym w kilku odcieniach. Boki z białego adamaszku w gęsty wzór stylizowanej, kwitnącej wici roślinnej.

Przód ornatu sztukowany nowszymi kawałkami białego adamaszku w trzech gatunkach. Jeden z motywem winnej latorośli, drugi o wzorze czteroliścia i wpisanymi weń główkami uskrzydłych aniołków, trzeci z podobnym motywem puttów w czteroliściu, o innym układzie i rozmiarze.

Galony złote.

Nr kat.: 1130.

31. Ornat biały

Tkanina – jedwab, haft nicią złotą, srebrną i jedwabną na podkładach; poł. XX w., haft – XVII i XVII/XVIII w.

Wymiary – 113 × 74

Styl – boki późnorenesansowe, kolumny barokowe.

Na białe jedwabne tło przeaplikowany haft wykonany nicią złotą, srebrną i jedwabną. Kolumny komponowane ze stylizowanych kwiatów układanych w krzaczkach i bukiety. Boki tworzy renesansowa wic roślinna z motywem koron, rozet, owoców granatu i goździków.

U dołu tylnej kolumny haftowany herb Nałęcz, scholastyka gnieźnieńskiego Andrzeja Podolskiego /1686 – 1711/.

Kolumny pochodzą z ornatu fundowanego przez Podolskiego, a boki haftowane na czerwonym jedwabiu, pochodzą z wcześniejszego ornatu. Haft przeaplikowany na nowe tło w 1959.

Nr kat.: 1102.

32. Ornat czerwony

Tkanina – aksamit, haft nicią złotą i srebrną; Polska, XVII/XVIII w.

Wymiary – 113 × 77

Styl - barokowy

Czerwony aksamit płasko haftowany złotem i srebrem, ściegami kładzionymi w duży wzór komponowany ze stylizowanych róż i tulipanów. Na kolumnie kwiaty na srebrnym haftowanym tle, a na bokach na tle aksamitnym.

Galonem i koronka złote.

Fundacja kanonika Wojciecha Jana Potworowskiego.

Nr kat.: 1262.

33. Ornat czerwony

Tkanina – aksamit strzyżony i pętelkowy, haft kładziony złotem i srebrem XVII/XVIII w.

Wymiary – 107 × 63

Styl – barokowy.

Boki z ciemno - czerwonego aksamitu wzorzystego, strzyżonego i pętelkowego, we wzór grubych łodyg z kwiatami i owocami granatu. Tło stanowi gęsta siatka z małych rombów. Wzór wydobyty z okrywy włosowej przez strzyżenie na odpowiednią wysokość lub pozostawienie pętelek. Kolumny w całości pokryte haftem kładzionym, nicią srebrną i złotą, wykonane dość prymitywnie.

Galony srebrne.

Nr kat.: 1424.

34. Cztery ornaty białe

Tkanina – jedwab, srebrnolity ryps broszowany jedwabiem; Francja, pocz. XVIII w.

Wymiary – 103 × 66

102 × 63

104 × 65

106 × 68

Styl – Ludwika XIV.

W komplecie 4 stuły, 4 manipularze, 5 palek, 3 vela i bursa.

Błękitny srebrnolity ryps broszowany jedwabiem w kolorach: różowym, bordowym i łososiowym. Na całej powierzchni tkaniny występuje duży wzór złożony z falującej szerokiej koronki przeplatającej się z dużymi ulistnionymi łądogami, koszyczkami kwiatowymi krwawnika (?) i stylizowanymi chabrami.

Galon srebrno – złoty koronkowy (kolbertyna); srebrny i złoty w kilku szerokościach.

Nr kat.: 1277, 1278, 1279, 1380.

35. Dwa ornaty białe

Tkanina – srebrnolity jedwab wzorzysty; Persja, pocz. XVIII w.

Wymiary – 105 × 64

Styl – barokowy

W komplecie 2 stuły, 2 manipularze, 3 palki i 2 vela.

Uszyte w całości ze srebrnolitego jedwabiu tkanego w pastelowych kolorach we wzór regularnej siatki żółtej wici roślinnej konturowanej seledynem, która tworzy niewielkie romby z wpisanyymi w nie gałązkami róż.

Galon srebrny szerokie.

Nr kat.: 1221, 1225.

Il. 12.

37. Komplet biały: ornat /zwany ornatem św. Wojciecha/, mitra i welum

Tkanina – haft krzyżykowy nicią wełnianą i haft kładziony nicią złotą i srebrną; Francja /Paryż/, przed 1705.

Wymiary – ornat: 129 × 76

mitra: 46 × 34

welum: 60 × 62

Styl – Ludwika XIV.

W komplecie stuła, manipularz, palka, welum.

Ornat - w całości pokryty haftem wykonanym nicią złotą, srebrną i wełnianą w kolorach: białym, żółtym, czerwonym, zielonym, niebieskim, fioletowym i brązowym. Tło kolumn jest złote, boków srebrne, a elementy tworzące wzór wykonane nicią wełnianą. Raport wzoru tworzą kwiaty i woluty układające się w kartusze, na kolumnach ułożone kandelabrowo, a na bokach duże woluty ujmują kolumny. Górną część przedniej kolumny wypełnia duża łądoga z kwiatem korony cesarskiej.

Galon złoty.

Mitra - podobnie jak ornat jest w całości pokryta haftem. Na złoto – srebrnym tle wyraźnie rysuje się wzór haftowany wielobarwną wełną w motywy roślinno – wolutowe

układające się w kartusz herbowy wypełniony dużym naturalistycznym kwiatem peonii. Mitrę okala fioletowa bordiura z motywem żółtych kampanuli.

Velum - także w całości pokryte haftem. Na srebrnym tle występują wielobarwne motywy roślinno – wolutowe. W narożnikach cztery woluty z liści akantu tworzą podstawę dla wazonów z kwiatami. Na jednym z boków śpiący baranek w glorii ze złotych promieni. W środku velum złoty czworo liść zdobiony drobnymi liśćmi akantu i mniejszymi czworolistnymi motywami.

Velum obszyte złotym strzępcem.

Fundacja abpa Michała Radziejowskiego (1688-1705).

Nr kat.: 1105, 1107, 1106.

Il. 13.

38. Ornat czerwony

Tkanina – jedwab, adamaszek haftowany szychem, złotą i srebrną nicią; Europa Środkowa, 1687 – 1705.

Wymiary – 110 × 70

Styl – barokowy.

W komplecie stuła i manipularz.

Czerwony adamaszek płasko haftowany szychem, złotą i srebrną nicią. Kolumny zdobi nieprzerwana kompozycja kartuszy w kształcie serc utworzonych z liści akantu, w które wpisano małe bukietki stylizowanych kwiatów. Boki obramowane zwartym ornamentem wolutowym i wypełnione stylizowanymi kwiatami.

U dołu tylnej kolumny herb złożony: Leliwa, Janina, Rawa i Junosza.

Fundacja abpa Michała Radziejowskiego.

Nr kat.: 1263.

39. Ornat czerwony

Tkanina – jedwab, adamaszek; Francja, 1 ćw. XVIII w.

Wymiary – 109 × 69

Styl – regencyjny.

W komplecie – stuła, manipularz, palka i velum.

Czerwony adamaszek o bardzo dużym raporcie wzoru utworzonego z liści akantu, kwiatów i owoców ułożonych w formie bukietów. Charakterystyczny dla stylu jest motyw drobnych kampanul na wiotkich łodyżkach i owoców w motyw drobnej kratki z kwiatkami w jej polach.

Galony złote w kilku szerokościach.

Podszewka z jedwabnej tafty w kolorze ceglastej czerwieni.

Nr kat.: 1343.

40. Cztery ornaty czerwone

Tkanina – jedwab, adamaszek broszowany złotem i jedwabiem, aksamit nie strzyżony; Francja, ok. 1720-1730.

Wymiary – 104 × 63

Styl – Ludwik XV.

W komplecie 4 stuły, 3 manipularze, 4 palki i 4 vela.

Kolumny ornatów z zielonego adamaszku broszowanego złotem i jedwabiem w kolorach pastelowych /błękitny, łososiowy i żółty/, we wzór skomponowany z koronki oraz

fantazyjnych owoców i roślin, nazywany „bizarre”. Boki z jasno czerwonego, nie strzyżonego aksamitu pętelkowego /epingle/.

Galon złoty.

Nr kat.: 1274, 1275, 1276, 1345.

41. Ornat czerwony

Tkanina – jedwab, adamaszek, adamaszek broszowany złotem i jedwabiem; Francja, 1 poł. XVIII w.

Wymiary – 106 × 72

Styl – Ludwik XV, Ludwik XVI.

W komplecie stuła, manipularz i palka.

Kolumny z zielonego adamaszku broszowanego złotem i jedwabiem w pastelowych kolorach /błękitny, łososiowy i żółty/, we wzór skomponowany z koronki oraz fantazyjnych owoców i roślin „bizarre”. Boki z czerwonego adamaszku o bujnym, naturalistycznym, barokowym wzorze roślinnym.

Galon i koronka złote.

Nr kat.: 1273.

42. Ornat czerwony

Tkanina – adamaszek dwubarwny, atlas broszowany srebrem i jedwabiem; Francja (boki), 1 poł. XVIII w.

Wymiary – 103 × 63

Styl – barokowy i neobarok..

Boki z dwubarwnego czerwono – łososiowego adamaszku we wzór dużej ukwieconej gałęzi przeplecionej z falującą koronką. Kolumny z żółtego atlasu broszowanego srebrem i jedwabiem w kolorach: różowym, łososiowym i zielonym we wzór komponowany z bukietów kwiatowych otoczonych delikatnymi motywami roślinnymi.

Galony srebrne.

Nr kat.: 1236.

43. Ornat różowy

Tkanina – jedwab, adamaszek broszowany złotem i jedwabiem, srebrnolity jedwab broszowany szychem złotym, srebrnym i jedwabiem; Francja, 1 poł. XVIII w.

Wymiary – 105 × 63

Styl – Ludwik XV, Ludwik XVI.

W komplecie stuła, palka i velum.

Kolumny z zielonego adamaszku broszowanego złotem i jedwabiem w pastelowych kolorach /błękitny, łososiowy i żółty/, we wzór skomponowany z koronki oraz fantazyjnych owoców i roślin „bizarre”. Boki ze srebrnolitego jedwabiu tkanego nićmi wątku i osnowy w dwu różnych kolorach: białym i bordowym, broszowanego złotym i srebrnym szychem oraz jedwabiem: białym, błękitnym i zielonym w kilku odcieniach, we wzór wici roślinnej z kwiatami dzwonek i koronką.

Galony i koronka /kolbertyna/ złote.

Nr kat.: 1358.

44. Ornat biały

Tkanina – jedwab, srebrnolity brokat Francja, ok. 1700.

Wymiary – 98 × 66

Styl – Ludwik XIV.

W komplecie stuła i manipularz.

Srebrnolity brokat o łososiowym tle tworzącym kontur wzoru. Duży raport wzoru stanowi płasko stylizowany owoc granatu, umieszczony na koronkowym, geometrycznym tle, otoczony motywami szerokich krzyżujących się koronek, między którymi znajdują się egzotycznie – fantazyjne owoce i palmetowe liście /„bizarre”/. Ornament jest płaski, gęsty i bardzo dekoracyjny.

Koronka srebrna /kolbertyna/, galon złoty.

Ornat naprawiany w k. XIX w. Dodano wówczas złote galony i boki przestebnowano ścięciem maszynowym.

Nr kat.: 1123.

45. Ornat czerwony

Tkanina – jedwab, ryps broszowany złotem, złoty sznureczek; Italia, poł. XVII w., 1 poł. XVIII w.

Wymiary – 122 × 75

Styl – barokowy

Kolumny z łososiowego rypsu broszowanego we wzór ukwieconej gałązki rzucanej na przemianlegle, na którym aplikowany wzór z białego rypsu w formie pierzastych liści akantu układanych kandelabrowo i połączonych koronami. Boki z białego rypsu broszowanego złotem, analogicznie do tła kolumn. Aplikacja na bokach z różowego i czerwonego atlasu, podobnie jak na kolumnach w formie pierzastych liści akantu, ale dla nich oś stanowi kolumna. Aplikacje na kolumnach i bokach obwiedzione złotym sznureczkiem.

U dołu tylnej kolumny herb Zakonu św. Franciszka.

Na tekturce dowiązany numer H. G. 3095.

Do końca XIX w. należał do bliżej nie określonego klasztoru franciszkańskiego. Później dostał się do zbiorów Historische Gesellschaft, a następnie stanowił własność Muzeum Wielkopolskiego w Poznaniu. Po drugiej wojnie światowej w zbiorach skarbcza Katedry Gnieźnieńskiej.

Nr kat.: 1111.

46. Ornat zielony

Tkanina – brokat aksamitny nie strzyżony, dwupoziomowy, broszowany złotem; Italia, 1 ćw. XVIII w.

Wymiary – 121 × 72

Styl - barokowy

Dwupoziomowy aksamit nie strzyżony, tzw. „genueński” w kolorze zielonym i cytrynowym, gdzie na złotolitym tle występuje wzór o motywach ukwieconej wici roślinnej. Na kolumnach dodatkowo wprowadzono element broszowany złotem w postaci stylizowanej palmety.

U dołu tylnej kolumny herb Szembek.

Galon złoty w dwu szerokościach.

Fundacja abpa Stanisława Szembeka (1706-1721).

Nr kat.: 1203.

Il. 14.

46. Komplet czerwony: ornat, dwie dalmatyki i kapa

Tkanina – jedwab, adamaszek broszowany złotem i jedwabiem w kilku kolorach; Francja, ok. 1720-1730.

Wymiary – ornat: 110 × 75

dalmatyka: 109 × 121

kapa: 281 × 141

Styl – Ludwik XV.

W komplecie 2 stuły i 3 manipularze.

Czerwony adamaszek broszowany złotem, srebrem i jedwabiem w kilku kolorach. Ornament tworzy kompozycja falującej wstęgi, koronki oraz fantazyjnych owoców i ukwieconych gałązek /„bizarre”/.

U dołu tylnej kolumny herb Szembek.

Galon złoty.

Podszywka ornatu i dalmatyk z malinowej jedwabnej tafty, a podszywka kapy z bordowego obiciowego półjedwabnego adamaszku w duży gęsty wzór roślinny przepleciony z elementami wstęgowo – cęgowymi.

Fundacja abpa Stanisława Szembeka (1706-1721).

Nr kat.: 1221, 1222, 1223, 1224.

Il. 15.

47. Komplet czerwony: ornat, dwie dalmatyki i kapa

Tkanina – aksamit, broszowanie złotem; Francja lub Italia, Turcja, 1 ćw. XVIII w.

Wymiary – ornat: 110 × 72

dalmatyki: 113 × 118

kapa: 146 × 265

Styl – barokowy

W komplecie: dwie stuły i dwa manipularze.

Ornat, dalmatyki i duła kapy z dwubarwnego, czerwono - granatowego aksamitu broszowanego złotem w delikatną siatkę wzoru o nieregularnych fantazyjnych motywach roślinnych. Preteksta i kaptur kapy z czerwonego aksamitu wzorzystego o motywach zdwojonych lilii i goździków charakterystycznych dla tkanin tureckich, którego tło stanowi okrywa włosowa, natomiast wzór bez okrywy włosowej, tkany nicią złotą i srebrną (brokat aksamitny).

Podszywka ornatu z jedwabiu w biało - czerwone prążki, dalmatyk i kapy z jasnoczerwonego jedwabiu we wzór stylizowanych tulipanów z k. XVII w.

U dołu tylnej kolumny ornatu i na dalmatykach herb Szembek.

Galon w kilku szerokościach i frędzla złote.

Fundacja abpa Stanisława Szembeka.

Nr kat.: 1225, 1226, 1227, 1232.

48. Ornat zielony

Tkanina – Tkanina – jedwab, adamaszek; Francja, 1 ćw. XVIII w.

Wymiary – 124 × 73

Styl – barokowy.

W komplecie stuła.

Zielony adamaszek o nieprzerwanym raporcie wzoru, komponowanym z fantazyjnych i naturalistycznych motywów roślinnych oraz owalnych i wielobocznych kartuszy wypełnionych kratką. Ornament jest lekki i delikatny.

U dołu tylnej kolumny herb Szembek.
 Galon żółto – złoty i żółty strzępiec.
 Fundacja abpa Stanisława Szembeka.
 Nr kat.: 1194.
 Il.16.

49. Komplet biały: ornat, dwie dalmatyki i kapa

Tkanina – jedwab lansowany srebrem i broszowana srebrem i jedwabiem; Francja, 1 ćw. XVIII w.

Wymiary – ornat: 105 × 65

dalmatyki: 107 × 106

kapa: 132 × 294

Styl – barokowy.

W komplecie stuła, 2 manipularze i velum.

Kolumna z tyłu ornatu, preteksta i kaptur kapy z białego jedwabiu lansowanego w wątku związanym nicią srebrną i broszowanego srebrem i białym jedwabiem we wzór falującej rzeki i ukwieconej gałęzi. Przednia kolumna także z białego jedwabiu lansowanego srebrem w inny wzór wici roślinnej z fantazyjnymi owocami w typie „bizarre”. Boki ornatu, dalmatyk i duł kapy ze srebrnolitej lamy w bardzo delikatny wzór roślinno – kwiatowy. Kolumny dalmatyk i pas wszyty wzdłuż preteksty kapy z białego adamaszku o wzorze roślinnym z broszowanymi niewielkimi bukietami kwiatów i fantazyjnych owoców.

U dołu tylnej kolumny ornatu, dalmatyk i na pretekście kapy herb Szembek.

Koronki i frędzla metalowe.

Fundacja abpa Stanisława Szembeka.

Wszystkie szaty pokryte pionowym stebnowaniem.

Nr kat.: 1154, 1391, 1392, 1393.

50. Ornat biały

Tkanina – haft srebrem i jedwabiem, jedwab, adamaszek; haft z 1 ćw. XVIII w., XIX w.

Wymiary – 103 × 70

Styl – barokowy i neobarokowy.

Kolumny płasko haftowane srebrem /haft kładziony/ i jedwabiem w kolorze: fioletowym, różowym, łososiowym, zielonym, żółtym, pomarańczowym, błękitnym i białym, we wzór dużej falistej ukwieconej gałęzi. Boki z białego adamaszku we wzór dużych barokowych kartuszy, wypełnionych bukietami naturalistycznych kwiatów i krzyży w promieniach.

U dołu tylnej kolumny herb Szembek.

Kolumny pochodzą z ornatu fundacji abpa Stanisława Szembeka.

Nr kat.: 1108.

51. Kapa zielona

Tkanina – jedwab, atłas broszowany jedwabiem; Francja, 1 ćw. XVIII w.

Wymiary – 137 × 286

Styl – barokowy.

Zielony atłas broszowany białym, rudym i łososiowym jedwabiem w gęsty wzór o nieprzerwanym raporcie, komponowany z motywów wolutowych, wypełnionych ornamentem koronkowym i roślinnym.

Na pretekście kapy herby Szembek.
Galon złoty.
Fundacja abpa Stanisława Szembeka.
Nr kat.: 1293.

52. Kapa czerwona

Tkanina – jedwab, adamaszek broszowany złotem i jedwabiem; Francja, 1 poł. XVIII w.
Wymiary – 140 × 282
Styl – barokowy.
Adamaszek w kolorze ceglastej czerwieni we wzór dużych liści akantu, kwiatów i dużych owoców, broszowany złotem w motyw falującej ukwieconej bezlistnej gałęzi i błękitnym jedwabiem w gałązki z drobnymi kwiatkami.
Na pretekście kapy herby Szembek.
Galon złoty.
Podszyta jedwabną taftą w kolorze malinowej czerwieni.
Fundacja abpa Stanisława Szembeka.
Nr kat.: 1395.

53. Ornat biały

Tkanina – jedwab srebrnolity (srebrnogłów), haft płaski srebrem i jedwabiem; Francja, pocz. XVIII w.
Wymiary – 112 × 67
Styl – kolumny barokowe, boki w stylu Ludwika XIV.
W komplecie stuła, palka i velum.
Kolumny w całości pokryte haftem. Na srebrnym tle wykonana jedwabiem w kolorach: łososiowym, rudym, żółtym i niebieskim, pionowa łądoga z kwiatami róż, tulipanów i maków, przewiązana kokardami. Boki ze srebrnolitego wrzosowego jedwabiu o srebrnym wzorze komponowanym z koronkowych, geometrycznych motywów pośród dużych palmet, liści paproci, ananasów i egzotycznej roślinności.
Koronka i galony srebrne.
Nr kat.: 1114.

54. Ornat zielony

Tkanina – jedwab, ryps srebrnolity, ryps złotolity broszowany jedwabiem; Francja, 1 poł. XVIII w., ok. 1700.
Wymiary – 100 × 71
Styl – kolumny w stylu Ludwik XIV, boki w stylu Ludwik XV.
W komplecie velum.
Kolumny z zielonego srebrnolitego rypsu o dużym, gęstym wzorze naśladującym koronki, z motywem fantastycznych owoców, kwiatów i motywów liściasto – palmetowych. Boki z rypsu złotolitego o tle łososiowym, z broszowanym drobnym wzorem o przerwanym raporcie, komponowanym z fantastycznych motywów roślinnych, muszli i drobnych motywów geometrycznych.
Koronka i galon srebrne.
Nr kat.: 1121.

55. Ornat biały

Tkanina – jedwab, srebrnolita lama, atlas, haft złotem i jedwabiem pocz. XVIII w., haft 1720-1730.

Wymiary – 103 × 74

Styl – Berain'a

Kolumny wykonane ze srebrnolitej lamy haftowanej złotem i jedwabiem, komponowane ornamentem w stylu Berain'a, tworzącym zwartą całość o układzie kandelabrowym, składającą się z motywów wolut, girland, wazonów z kwiatami i pochodni. Boki uszyte z białego atlasu haftowanego złotem w motyw regularnej siatki łączonej czworo liśćmi, w której w romboidalne pola wpisane są inne czworo liście.

U dołu tylnej kolumny w haft wkomponowany herb Pilawa. Galony złote.

Fundacja abpa Teodora Potockiego /1723-1738/.

Nr kat.: 1109.

56. Komplet zielony: ornat, dwie dalmatyki i kapa

Tkanina – jedwab, aksamit gładki, adamaszek; Italia, XVII w.

Wymiary – ornat: 119 × 74

dalmatyki: 107 × 98

kapa: 136 × 280

Styl – barokowy.

W komplecie 2 stuly, 3 manipularze, palka i velum.

W całości uszyte z zielonego gładkiego strzyżonego aksamitu.

Podszywka ornatu z zielonego adamaszku obiciowego o dużym raporcie wzoru, komponowanym z dużych wazonów, z których wyrasta ośmioramienna gwiazda z owocem granatu, a w tle arabeska z grubej wici ze stylizowanymi, sztywnymi liśćmi akantu. Ornament jest płaski, miejscami wypełniony wzorem szachownicowym, nieco zgeometryzowany.

U dołu tylnej kolumny ornatu herb Pilawa.

Galony i frędzla złote.

Prawdopodobnie fundacja abpa Teodora Potockiego.

Nr kat.: 1191, 1192, 1193, 1394.

57. Ornat czerwony

Tkanina – jedwab o płocie atlasowym, haft płaski nicią złotą; Francja (?), II ćw. XVIII w.

Wymiary – 112 × 73

Styl – regencyjny

W komplecie stuła i manipularz.

Czerwony atlas płasko haftowany złotem. Całość komponowana jako jeden wzór ułożony symetrycznie, imitujący ornament francuskich tkanin jedwabnych i galonów z pocz. XVIII w. Ornament tworzy kartuszowy motyw regencji, charakterystyczna kratka, wstęgi i bujne motywy roślinne.

U dołu tylnej kolumny herb złożony: Bończa, Junosza, Wierusz, Szeliga, w polu środkowym Grabie.

Fundacja Jana Lipskiego abpa krakowskiego (1732-1746).

Nr kat.: 1258.

58. Komplet biały: ornat i dwie dalmatyki

Tkanina – srebrnolity jedwab /srebrnogłów/; Francja, I poł. XVIII w.

Wymiary – ornat: 103 × 71

dalmatyki: 100 × 104

Styl - Ludwika XIV

W komplecie stuła i manipularz.

Srebrnolity jedwab o liliowym tle tworzącym kontur wzoru, który stanowi ornament roślinny z dużymi fantazyjnymi owocami.

Z tyłu u dołu herb Grabie.

Galon srebrny z motywem geometrycznym.

Fundacja Jana Lipskiego, abpa krakowskiego.

Nr kat.: 1155, 1156, 1157.

59. Kapa biała

Tkanina – srebrnolity jedwab /srebrnogłów/; 1 poł. XVIII w..

Wymiary – 136 × 290

Styl Ludwika XIV.

Srebrnolity jedwab o łososiowym tle tworzącym kontur wzoru, który stanowi ornament roślinny z dużymi kwiatami i fantazyjnymi owocami. Tło tkaniny wypełnia delikatny ornament koronkowy.

Z tyłu, u dołu herb Grabie.

Galon złoty.

Zapony srebrne z puncą złotnika AM.

Fundacja Jana Lipskiego, abpa krakowskiego.

Nr kat.: 1290.

61. Ornat czerwony

Tkanina – jedwab, splot rypsowy, haft nicią złotą Francja (?), po 1720.

Wymiary – 112 × 72

Styl – regencyjny.

W komplecie velum i palka.

Czerwony ryps haftowany złotem w ornament charakterystyczny dla stylu, kartuszowy motyw regencji, kratka, wstęgi układające się w cęgi i stylizowane liście oraz haftowana imitacja wąskiego złotego galonu.

U dołu tylnej kolumny herb „Szembek”.

Fundacja abpa Krzysztofa Szembeka (1739-1748).

Nr kat.: 1261.

62. Ornat czerwony

Tkanina – jedwab, grodetur broszowany srebrem i jedwabiem, adamaszek, aplikacja z jedwabiu broszowanego jedwabiem; Italia (?), 1 poł. XVIII w., Francja, poł. XVIII w.

Wymiary – 105 × 64

Styl – barokowy.

Boki z czerwonego grodeturu broszowanego srebrem i jedwabiem w kolorach pastelowych. Raport wzoru, ujęty w kolumny komponowane z gęstych, dużych motywów roślinnych o tłach koronkowych, między którymi przewijają się srebrna ukwiecona gałąź i koronkowe rozety. Kolumny z czerwonego adamaszku o gęstym, dość dużym

wzorze roślinnym, na który przeaplikowano motywy roślinne z kolbami kukurydzy, z francuskiej tkaniny.

Galony srebrne.

Nr kat.: 1233.

63. Komplet czerwony: ornat, dwie dalmatyki i kapa

Tkanina – jedwab, adamaszek broszowany srebrem; Francja, 2 ćw. XVIII w.

Wymiary – ornat: 100×72

dalmatyki: 96×102

kapa: 162×128

Styl – Ludwik IV.

W komplecie 2 stuły i 3 manipularze.

Czerwony adamaszek broszowany srebrem w duże bukiety kwiatów w koszach, w układzie alternującym.

Galony, koronki i frędzla srebrne.

Nr kat.: 1212, 1213, 1214, 1215.

64. Ornat biały

Tkanina – jedwab broszowany jedwabiem, adamaszek; 1 ćw. XVIII w., 3 ćw. XVIII w.

Wymiary – 110×70

Styl barokowy.

W komplecie stuła i velum.

Kolumny z białego jedwabiu broszowanego we wzór o układzie naprzemianległym, złożony z ulistnionych gałązek i tulipanów. Wzór broszowany jedwabiem w kolorach: czerwonym, bordowym, różowym, zielonym i błękitnym w kilku odcieniach. Boki z białego adamaszku w gęsty wzór stylizowanej, kwitnącej wici roślinnej.

Przód ornatu reperowany nowszymi kawałkami białego adamaszku w trzech gatunkach. Jeden z motywem winnej latorośli, drugi o wzorze czteroliścia i wpisanymi wewnątrz główkami uskrzydłych aniołków, trzeci z podobnym motywem puttów w czteroliściu, o innym układzie i rozmiarze.

Galony złote.

Nr kat.: 1130.

65. Ornat biały

Tkanina – jedwab, adamaszek, grodetur broszowany jedwabiem; Francja, 1 ćw. XVIII w., 2 ćw. XVIII w.

Wymiary – 108×68

Styl – kolumny barokowe, boki rokokowe. Kolumny z białego adamaszku w gęsty wzór kwiatowy z geometrycznym zygzakiem w tle. Boki z kremowego grodeturu, broszowanego jedwabiem w kilku kolorach, w parterowy wzór z delikatnej falistej wici roślinnej, z kwiatami róż i chabrów.

Galonem żółty.

Nr kat.: 1132.

66. Ornat biały

Tkanina – jedwab srebrnolity broszowany jedwabiem, haft płaski srebrem i jedwabiem;

Wymiary – 102×68

Styl – barokowy.

Kolumny pokryte w całości haftem płaskim w motyw falującej ukwieconej gałęzi wykonanej jedwabiem w kolorach zielonych i brązowych na srebrnym tle pokrytym haftem kładzionym. Boki z białego srebrnolitego jedwabiu, broszowanego srebrem i jedwabiem w kolorach: błękitnym, zielonym, łososiowym, różowym i liliowym, we wzór o układzie parterowym, złożony z gałęzi z koszyczkami błękitnych kwiatków.

Galon srebrny.

Nr kat.: 1383.

67. Dwa ornaty czerwone

Tkanina – jedwab, adamaszek, adamaszek broszowany złotem i jedwabiem, Francja, Italia (?), ok. poł. XVIII w.

Wymiary – 103 × 62

Styl – barokowy.

W komplecie manipularz, palka i velum.

Boki z czerwonego adamaszku w duży wzór roślinny. Tylne kolumny jednego z ornatów z białego adamaszku broszowanego złotem i jedwabiem w ciemnych kolorach z czarnym światłocieniem. Raport wzoru komponowany z ukwieconych gałęzi z owocami i dużymi kiściami winogron. Przednia kolumna tego ornatu i tylna drugiego również z białego adamaszku, utrzymanego w podobnej tonacji barwnej, ale wzór jest bardziej zagęszczony i owoce są mniejsze. Przednia kolumna drugiego ornatu z adamaszku broszowanego złotem i jedwabiem w nieco jaśniejszych kolorach: różowym, bordowym, błękitnym i zielonym, we wzór dość dużych bukietów kwiatów maków, komponowanych ze złotymi kartuszami z cęgami.

Galony złote.

Nr kat.: 1234, 1344.

68. Ornat biały

Tkanina – jedwab broszowany złotem i jedwabiem; Francja, 1 poł. XVIII w.

Wymiary – 108 × 64

Styl – Ludwik XIV i Ludwik XV.

Kolumny z białego złotolitego jedwabiu broszowanego srebrem i jedwabiem w kolorach: zielonym, błękitnym, różowym i bordowym, we wzór wstęgi, dzwonek i chabrów. Boki z białego adamaszku broszowanego złotem i jedwabiem w kolorach pastelowych: zielonym, różowym i łososiowym, we wzór kolumn z wklęsło – wypukłymi łukami i oplecionymi na nich girlandami z róż.

Koronki srebrne.

Nr kat.: 1426.

69. Ornat biały

Tkanina – jedwab, adamaszek, grodetur broszowany jedwabiem; Francja, XVIII w. Francja, XVIII w.

Wymiary – 108 × 68

Styl – kolumny barokowe, boki rokokowe.

Kolumna z białego adamaszku w gęsty wzór kwiatowy z geometrycznym zygzakiem w tle. Boki z białego grodeturu broszowanego jedwabiem w kolorze: różowym, liliowym, czerwonym, błękitnym i białym, we wzór delikatnej wijącej się faliście łodygi z kwiatami peonii i koszyczkami drobnych kwiatków.

Galony złote.
Nr kat.: 1133.

70. Ornat zielony

Tkanina – jedwab, złotolita lama, haft nicią złotą, szychem i bulionami; poł. XVIII w
Wymiary – 110 × 75
Styl – późnobarokowy.
Zielona złotolita lama haftowana złotem. Haft imituje koronkę z wzorem o nieprzerwanym raporcie krzyżujących się cęgów i wolut z palmetami, które obramowują kolumnę i boki ornatu.
U dołu tylnej kolumny herb Korczak.
Ofiarowany Katedrze przez abpa Adama Komorowskiego przy okazji ingresu w 1751 r.
Nr kat.: 1197.

71. Ornat czerwony

Tkanina – jedwab, złotolita lama, haft nicią złotą, szychem i bulionikami; poł. XVIII w.
Wymiary – 110 × 75
Styl - późnobarokowy
Czerwona złotolita lama haftowana złotem. Haft imituje koronkę z wzorem o nieprzerwanym raporcie krzyżujących się cęgów i wolut z palmetami, która obramowuje kolumnę i boki ornatu.
U dołu tylnej kolumny herb Korczak.
Ofiarowany Katedrze przez abpa Adama Komorowskiego przy okazji ingresu w 1751 r.
Nr kat.: 1257.

72. Ornat czerwony

Tkanina – jedwab, grodetur broszowany jedwabiem; boki Francja, poł. XVIII w.
Wymiary – 100 × 66
Styl - barokowy
Czerwony grodetur broszowany jedwabiem: białym, żółtym i zielonym, w duży wzór komponowany z koronki układanej w fałdy i bukietów drobnych kwiatów. Kolumny z nowego czerwonego aksamitu.
Galon i koronka srebrne.
Nr kat.: 1238.
Il. 17.

73. Ornat zielony

Tkanina – jedwab broszowany srebrem i jedwabiem; Francja, poł. XVIII w.
Wymiary – 101 × 70
Styl – barokowy /Revel/.
Zielony jedwab broszowany srebrem i jedwabiem w kolorach: zielonym, białym, brązowym, rudym i różowym. Przerwany raport wzoru komponowany z dużych bukietów kwiatowych, potraktowanych plastycznie i naturalistycznie, małych kiści winogron i srebrnych dużych liści.
Koronka srebrna.
Nr kat.: 1195.

74. Ornat zielony

Tkanina – jedwab, grodetur broszowany srebrem i jedwabiem, ryps lansowany srebrną nicią o wątku związanym; poł. XVIII w., 1 poł. XIX w.

Wymiary – 103 × 70

Styl – barokowy i neobarokowy.

Boki z zielonego grodeturu broszowanego srebrem i jedwabiem w kolorach: bordowym, łososiowym, miodowym granatowym, błękitnym, białym i zielonym, we wzór utworzony z girland liściastych i bukietów stokrotek z koronką. Kolumna z kremowego rypsu lansowanego srebrną nicią w przerwany wzór bukietów kwiatów z owocami kaliny i głogu.

Galon srebrny.

Nr kat.: 1381.

75. Ornat zielony

Tkanina – jedwab, adamaszek, adamaszek broszowany srebrem i jedwabiem Francja, poł. XVIII w.

Wymiary – 106 × 66

Styl – barokowy, /styl Revela/.

Kolumny z zielonego adamaszku broszowanego srebrem i jedwabiem w kolorach: zielonym w kilku odcieniach, różowym, bordowym, pomarańczowym, łososiowym, kremowym, białym i błękitnym, w przerwany raport wzoru, który tworzą kosze z kwiatami i owocami. Boki z zielonego adamaszku w gęsty wzór kwiatów i owoców.

Galony złote.

Nr kat.: 1428.

76. Komplet biały: ornat i dwie dalmatyki

Tkanina – grodetur broszowany srebrem i jedwabiem, adamaszek wzorzysty; Francja, poł. XVIII w., XIX / XX w

Wymiary – ornat: 101 × 72

dalmatyki: 97 × 110

Styl – barokowy /styl Revela/ i neobarokowy.

W komplecie 2 stuły, 2 manipularze, palka i velum.

Kolumny uszyte z niebieskiego grodeturu broszowanego jedwabiem w kolorze: zielonym, żółtym, fioletowym i bordowym. Raport wzoru przerwany, komponowany z bujnych krzaków kwiatowych z korzeniami i pochylonych świerków nad wodospadem zestawionych symetrycznie. Boki z wzorzystego adamaszku w kolorze białym, żółtym i błękitnym we wzór pionowo falujących pasów z bukietami róż i liśćmi oliwki.

Koronki /kolbertyna/ srebrno – złote i srebrne.

Nr kat.: 1158, 1159, 1160.

77. Komplet żółty /złoty/: ornat i dwie dalmatyki

Tkanina – jedwab, grodetur broszowany srebrem i jedwabiem; Francja, poł. XVIII w.

Wymiary – ornat: 104 × 72

dalmatyki: 106 × 108

Styl – Ludwik XV.

W komplecie 2 stuły i 3 manipularze.

Boki z żółtego grodeturu broszowanego srebrem i jedwabiem w kolorach: niebieskim, zielonym, czerwonym, łososiowym i bordowym, we wzór komponowany z bukietów kwiatowych i długich pierzastych liści. Jako subornament występują fasonowane elementy geometryczne układające się w zygzaki. Kolumny z nowszego żółtego jedwabiu w pionowe, wąskie zielone paski.

Koronka i galony srebrne.

Nr kat.: 1164, 1165, 1166.

78. Ornat biały

Tkanina – srebrnolity biały jedwab broszowany złotem i jedwabiem; Francja, poł. XVIII w.

Wymiary – 102 × 71

Styl – Ludwik XV

W komplecie stuła, palka i velum.

Srebrnolity biały jedwab broszowany złotem i jedwabiem w ciemnych kolorach: bordowym, niebieskim, granatowym, zielonym i żółtym. Na srebrnym tle nieprzerwany raport wzoru, który tworzy złota falująca wic konturowana zielenią, z listkami i kwiatami koniczyny.

Galon złoty, szeroki i ażurowy.

Ornat uzupełniany srebrną nicią, haftem kładzionym w miejscach przetarcia nici na tle tkaniny.

Velum z wstawionym w połowie szerokości pasem tkaniny, z której uszyto ornat, a po jej bokach fragmenty haftu płaskiego, gdzie na srebrnym tle wic kwiatowa z owadami, motylami i ptakami. Palka w całości haftowana w podobne motywy.

Nr kat.: 1120.

79. Ornat różowy

Tkanina – jedwab, grodetur fasonowany, broszowany srebrem i jedwabiem; Francja, poł. XVIII w.

Wymiary – 105 × 64

Styl – Ludwik XV.

W komplecie stuła, manipularz, palka i velum.

Grodetur fasonowany, broszowany srebrem i jedwabiem w kolorach: zielonym w kilku odcieniach, bordowym, różowym, białym, żółtym, miodowym i czarnym, w motyw tulipanów papuzich i koszyczków kwiatów krwawnika przeplecionych ze srebrną koronką i ułożonych w pionowe pasy. Na całej szerokości brytu pomiędzy pionowymi pasami kwiatów i koronki drobne rzuciki krzaczków stokrotek. Te fragmenty tkanin wykorzystano do uszycia stuły i velum.

Koronki srebrne /kolbertyna/ w kilku szerokościach.

Nr kat.: 1346.

80. Ornat biały

Tkanina – jedwab, srebrnolita lama, haft złotem, srebrem i jedwabiem; 2 poł XVIII w.

Wymiary – 110 × 65

Styl – barokowy.

W komplecie stuła, manipularz, palka i velum.

Biała lama płasko haftowana złotem, srebrem i jedwabiem w kolorach: niebieskim, łososiowym, fioletowym i zielonym. Ornament haftowany na całości jest delikatny i lekki,

na kolumnach, komponowany z drobnych elementów roślino – kwiatowych i rogów obfitości, a na kolumnach komponowany z czterech owali utworzonych z ulistnionych gałązek, których pola wypełniają krzaczki róż i lilii.

Koronki złote w kilku szerokościach.

Nr kat.: 1115.

81. Ornat fioletowy

Tkanina – jedwab broszowany srebrem i jedwabiem, lansowany jedwabiem; Francja, 2 poł. XVIII w.

Wymiary – 102 × 62

Styl – barokowy.

Na jasno fioletowym tle lansowany i broszowany wzór o układzie pasowym, wykonany srebrem i jedwabiem w kolorach: błękitnym, białym, różowym, czerwonym, żółtym i brązowym. Pomiedzy białym falistym lansowanym paskiem o fakturze w poziome prążki /cannele/ i błękitno – białym paskiem, falująca wstążka z girlandą drobnych kwiatków i listków z bukietami różyczek w zakolach.

Koronki srebrne.

Nr kat.: 1100.

82. Ornat biały

Tkanina – jedwab, adamaszek broszowany złotem i jedwabiem; Francja, poł. XVIII w., 2 poł XVIII w.

Wymiary – 102 × 62

Styl – barokowy.

W komplecie palka.

Boki z białego adamaszku broszowanego złotem i jedwabiem w kolorach: zielonym, łososiowym, żółtym, czerwonym i kremowym, we wzór dość dużej wici roślinnej w formie pnącza, modelowanego płasko ze stylizowanymi kwiatami i dużymi liśćmi. Kolumny z białego adamaszku we wzór delikatnej falistej wstęgi z bukietami kwiatów w jej zakolach.

Galony srebrne.

Nr kat.: 1118.

83. Ornat biały

Tkanina – jedwab broszowany srebrem i jedwabiem, jedwabny adamaszek broszowany złotem i jedwabiem; Francja, 3 ćw. XVIII w.

Wymiary – 106 × 64

Styl – kolumny barokowe /styl Ravela/, boki „chinoiserie”.

W komplecie stuła, palka i velum.

Kolumny barokowe, z białego jedwabiu broszowanego jedwabiem w bujny wzór stylizowanych kwiatów o natężonych barwach. Boki z białego adamaszku broszowanego złotem i jedwabiem w motyw chińskich pagód, koszy i fantazyjnych roślin.

Galon złoty nowszy.

Nr kat.: 1122.

84. Dwa ornaty białe

Tkanina – jedwab broszowany srebrem i jedwabiem; Francja, 3 ćw. XVIII w.

Wymiary – 106 × 61 i 109 × 62

Styl – Ludwik XVI.

W komplecie 2 stuły, manipularz, palka i 3 vela.

Kolumny z białego jedwabiu broszowanego srebrem i jedwabiem w kolorze: błękitnym, różowym i bordowym, we wzór falującej koronki, dużej lili i pejzażu z fragmentem architektury. Boki z cytrynowego jedwabiu broszowanego srebrem i jedwabiem w kolorach: zielonym, czerwonym i błękitnym, we wzór naturalistycznych gałązek róż komponowanych z płaskimi srebrnymi kwiatami.

Galony srebrne.

Nr kat.: 1134, 1135.

85. Ornat fioletowy

Tkanina – jedwab broszowany złotą nicią, szychem i jedwabiem; Francja, 3 ćw. XVIII w.

Wymiary – 105 × 68

Styl – Ludwik XV.

W komplecie palka, velum, stuła i manipularz.

Jasno fioletowy jedwab broszowany złotą nicią, złotym szychem i jedwabiem w kolorze fioletowym, zielonym, niebieskim, łososiowym, różowym, bordowym i białym. Na prążkowanym tle (splot cannele) nieprzerwany raport wzoru tworzą falujące złote obłoki ze złotą koronką, przeplatające się z delikatną ukwieconą gałązką i pofalowana gałąź z rozłożystymi złotymi liśćmi, z wpisanymi w jej zakola gałązki z barwnymi większymi i mniejszymi kwiatkami.

Galony srebrne w dwu szerokościach.

Nr kat.: 1177.

86. Trzy ornaty białe

Tkanina – jedwab broszowany srebrem i jedwabiem, grodetur broszowany i fasonowany srebrem i złotem; Francja, 3 ćw. XVIII w., Italia, ok. 1700 (?).

Wymiary – 104 × 62

W komplecie 2 stuły, 2 palki i 2 vela

Biały jedwab broszowany srebrem i jedwabiem w kolorach: złotym, niebieskim, rudym i bordowym. Na srebrnym matowym tle występuje szeroka biała falująca wstęga, na której tle przewija się delikatna zielona wić z drobnymi kwiatkami róż. Po bokach falującej wstęgi bukiety białych kwiatów. Przednia kolumna jednego z ornatów, z włoskiego białego grodeturu broszowanego kremowym jedwabiem i złotem w drobny gęsty wzór roślinno – kwiatowy z drobnym motywem geometrycznym.

Galony złote.

Nr kat.: 1125, 1126, 1127.

87. Dwa ornaty białe

Tkanina – jedwab, fasetowany i broszowany jedwabiem; Francja, 3 ćw. XVIII w.

Wymiary – 106 × 63 i 103 × 63

Styl – rokokowy.

W komplecie stuła, manipularz i palka.

Kolumny z białego rypsu fasetowanego w delikatny wzór ulistnionych gałązek i broszowanego jedwabiem /błękitnym, różowym, czerwonym i zielonym w kilku odcieniach/, w zagęszczony wzór utworzony z ukwieconych gałązek i gron porzeczek. Boki z białego jedwabiu fasetowanego w drobny wzór kwiatowy, prążki i kropki, broszowanego jedwabiem w tych samych kolorach, co na kolumnach, w nieco drobniejszy wzór parterowy złożony z gałązek o drobnych listkach i kwiatkach oraz bukietów drobnych róż.

Galon koronkowy złoty.

Nr kat.: 1128, 1129.

88. Komplet czerwony: dwie dalmatyki, kapa i gremiał

Tkanina – srebrnolita lama, haft nicią złotą, szychem, pajątkami, bulionami; Italia /Rzym/, 1777 r.

Wymiary – kapa: 152 × 306

dalmatyki: 110 × 130

mitra: 41 × 36

Styl – regencyjno - rokokowy.

W komplecie stuła, manipularz, gremiał.

Czerwona srebrnolita lama o splocie rypсовym, haftowany złotem w motyw kartuszowo – roślinny, charakterystyczny dla stylu regencji i imitowany haftem złoty galon. Dolna część kapy haftowana w rzuty kwiatów, naśladowujące tkaniny włoskie o ornamentyce wschodniej, z XVII w.

Kaptur kapy ozdobiony złotą frędzlą.

Przekazany katedrze mocą testamentu abpa Antoniego Ostrowskiego (1777-1784).

Nr kat.: 1252, 1253, 1254, 1256.

89. Komplet fioletowy: ornat, dwie dalmatyki, kapa, gremiał i velum

Tkanina – srebrnolita lama, haft nicią złotą, szychem, pajątkami, bulionami; Italia /Rzym/, 1777 r.

Wymiary – ornat: 105 × 72

dalmatyki: 108 × 134

kapa: 151 × 310

mitra: 42 × 36

Styl – regencyjno – rokokowy.

W komplecie stuła, manipularz, palka, velum i gremiał.

Fioletowa złotolita lama o splocie rypсовym, haftowany złotem w motyw kartuszowo – roślinny charakterystyczny dla stylu regencji i imitowany haftem złoty galon. Dolna część kapy haftowana w rzuty kwiatów, naśladowujące tkaniny włoskie o ornamentyce wschodniej, z XVII w.

Kaptur kapy ozdobiony złotą frędzlą.

Przekazany katedrze mocą testamentu abpa Antoniego Ostrowskiego.

Nr kat.: 1184, 1185, 1186, 1187, 1188, 1190.

Il. 18.

90. Dwie dalmatyki białe

Tkanina – srebrnolita lama, haft nicią złotą, szychem, pajątkami, bulionami, Italia Rzym/, 1777 r.

Wymiary – 105 × 133

Styl – regencyjno – rokokowy.

Biała srebrnolita lama o splocie rypsowym, haft złotem w motyw kartuszowo – roślinny charakterystyczny dla stylu regencji i imitowany haftem złoty galon.

Przekazane katedrze mocą testamentu abpa Antoniego Ostrowskiego.

Nr kat.: 1116, 1117.

91. Komplet czerwony: ornat i dwie dalmatyki

Tkanina – jedwab, grodetur broszowany srebrem i jedwabiem; Francja, po 1770.

Wymiary – ornat: 103 × 64

dalmatyki: 100 × 88

Styl - Ludwika XVI

W komplecie 2 stuły, 3 manipularze, palka, velum.

Grodetur w kolorze rozbielonej czerwieni karmazynowej, broszowany srebrem i jedwabiem w kolorach: białym, łososiowym i czerwonym, w nieprzerwany wzór srebrnej wstęgi z drobnymi kwiatami i białymi strusimi piórami, tworzącej romboidalne pola, w które są wpisane bukiety róż.

Galon srebrny gładki w dwu szerokościach.

Nr kat.: 1206, 1207, 1208.

Il. 19.

92. Ornat biały

Tkanina – jedwab, grodetur broszowany złotem, srebrem i jedwabiem, półjedwabny wzorzysty adamaszek; Italia (?), ok. 1700, Francja, 3 ćw. XVIII w., ok. 1800.

Wymiary – 107 × 64

Styl – barokowy.

Boki z kremowego grodeturu broszowanego kremowym jedwabiem w drobny, gęsty wzór roślinny z owocami granatu i broszowane złotem, drobne rzuciki ukwieconych gałązek. Kolumna z tyłu ornatu uszyta z rypsu w kolorze rozbielonej czerwieni, broszowana srebrna nicią i szychem we wzór falującej wody z dużymi muszlami oraz jedwabiem w jaskrawych kolorach: błękitnym, żółtym, różowym, granatowym, zielonym i bordowym, we wzór realistycznej wici roślinnej i dużych łodyg z kwiatami peonii, przecinającym wodę. Przednia kolumna zszyta z dwu różnych tkanin: łososiowego rypsu fasonowanego w pionowe falujące pasy i wzorzystego półjedwabnego adamaszku.

Galony ze złotej koronki.

Nr kat.: 1139.

93. Ornat biały

Tkanina – jedwab, adamaszek broszowany złotem, ryps broszowany złotem; Francja, 3 ćw. XVIII w.

Wymiary – 106 × 61

Styl – rokokowy.

Kolumna z białego adamaszku w gęsty drobny wzór roślinny z broszowanymi złotem drobnymi bukietkami kwiatów. Boki z białego rypsu fasetowanego we wzór falistej koronki z drobnymi rzucanymi na jej tle broszowanymi złotem kwiatkami i większymi kwiatkami w polach między koronką.

Koronki /kolbertyna/ złote.

Nr kat.: 1140.

94. Ornat biały

Tkanina – jedwab, grodetur broszowany srebrem i jedwabiem; Francja, 3 ćw. XVIII w., ok. 1800.

Wymiary – 108 × 65

Styl – kolumny barokowe, boki klasycystyczne.

W komplecie 2 stuły, 2 palki i 2 vela.

Kolumny z grodeturu w kolorze rozbielonej czerwieni, broszowanego srebrną nicią i szycem we wzór falującej wody z dużymi muszlami oraz jedwabiem w jaskrawych kolorach: błękitnym, żółtym, różowym, granatowym, zielonym i bordowym, we wzór realistycznej wici roślinnej i dużych łodyg z kwiatami peonii, przecinającymi wodę. Boki z białego rypsu fasonowanego białym jedwabiem w pionowe pasy zdobione drobnymi zygzakami i poziomymi grubymi zeberkami.

Galony ze złotej koronki.

Nr kat.: 1138.

95. Ornat biały

Tkanina – jedwab, ryps lansowany złotą nicią i broszowany srebrem i jedwabiem; 3 ćw. XVIII w.

Wymiary – 103 × 64

Styl – rokoko.

W komplecie stuła.

Na złotym tle rozrzucone w układzie naprzemianległym bukiety pnącza caprifolium broszowane jedwabiem w kolorze: czerwonym, różowym, błękitnym i zielonym w kilku odcieniach. Między nimi przewija się delikatna girlanda białych płaskich kwiatków i srebrnych listków. Przednia kolumna z kremowego nowego adamaszku.

Galony w kilku szerokościach, srebrne, z motywem roślinnym.

Ornat stebnowany pionowo żółtą nicią.

Nr kat.: 1119.

96. Komplet złoty: ornat i dwie dalmatyki

Tkanina – złotolita lama /brokat/; XVIII w.

Wymiary – ornat: 110 × 70

dalmatyki: 100 × 102

Styl – barokowy.

W komplecie 2 stuły i 3 manipularze.

Złotolita lama.

Galony szerokie złote.

Tkanina wzmocniona na całej powierzchni pionowym stebnowaniem.

Nr kat.: 1170, 1384, 1385.

97. Ornat biały

Tkanina – jedwab broszowany nicią srebrną i jedwabiem; Francja, 3 ćw. XVIII w.

Wymiary – 107 × 68

Styl – Ludwika XVI.

Kolumny z białej satyny broszowanej jedwabiem w rzadki przerwany wzór gałązek roślinnych. Boki z białego jedwabiu broszowanego srebrem oraz zielonym i brązowym jedwabiem z wzorem falującej wstęgi i girlandą zielonych owoców agrestu. Po jej bokach zostały rozrzucone pojedyncze brązowe kwiaty astrów.

Galon złoty.
Nr kat.: 1124.

98. Ornat biały

Tkanina – złotolita lama, srebrnolita lama, grodetur fasonowany i broszowany złotem, haft złotem i jedwabiem, cekiny; 3 ćw. XVIII w.

Wymiary – 105 × 63

Styl – rokokowy.

W komplecie stuła, palka i velum.

Kolumna ze złotolitej lamy, haftowana jedwabiem i cekinami w delikatny wzór przeplatających się fal. Pośrodku kolumny haftowana bardzo delikatna wić roślinna z delikatnymi złotymi owadami. Przednia kolumna z białego grodeturu broszowanego złotem i fasonowanego w gęsty, drobny wzór roślinny z niewielkimi wielobocznymi kartuszami wypełnionymi kratką. Boki ze srebrnolitej lamy.

Galony złote.

Nr kat.: 1172.

99. Ornat biały

Tkanina – jedwab, grodetur fasonowany, lansowany i broszowany złotem, złotolita lama lansowana jedwabiem, broszowana złotem i jedwabiem /chenilla/; 2 poł. XVIII w., ok.1800.

Wymiary – 105 × 66

Styl – rokokowy i klasycystyczny.

W komplecie palka i velum.

Boki z białego grodeturu fasonowanego we wzór delikatnej falującej wstęgi i ukwieconych gałązek. Kolumny z białego jedwabiu lansowanego granatowym jedwabiem i nicią złotą oraz broszowanej złotem. Wzór tworzy gęsta siatka utworzona z listków, w której pola wpisane są rozetki. Tło tkane splotem canelle.

Velum uszyte z kilku kawałków białego adamaszku identycznego jak na bokach ornatu z wszytym pośrodku kwadratem ze złotolitej tkaniny jedwabnej w kolorze beżowym z fasonowanym i broszowanym delikatnym wzorem, gdzie w układzie naprzemianległym występują granatowo (chenilla) - złote owoce granatu i drobne fantazyjne listki.

Galony i koronki złote.

Nr kat.: 1142.

100. Ornat biały

Tkanina – jedwab fasonowany i lansowany nicią złotą, srebrną i jedwabną; 3 ćw. i k. XVIII w..

Wymiary – 108 × 64

Styl – kolumny rokokowe, boki klasycystyczne.

W komplecie stuła, manipularz, velum, palka.

Kolumny z białego jedwabiu broszowanego we wzór o układzie naprzemianległym, złożony z ulistnionych gałązek i tulipanów. Wzór broszowany czerwonym, bordowym, różowym, zielonym i błękitnym jedwabiem w kilku odcieniach. Bokiz białej jedwabnej tkaniny fasonowanej białym jedwabiem w drobne zygzaki, w układzie poziomym. Na tym tle lansowane naprzemiennie złote i srebrne pionowe paski.

Galony srebrne w trzech gatunkach.

Nr kat.: 1131.

101. Komplet fioletowy: ornat i dwie dalmatyki

Tkanina – jedwab broszowany i fasonowany srebrem i jedwabiem; Francja, 4 ćw. XVIII

w

Wymiary – ornat: 105 × 68

dalmatyki: 102 × 99

Styl – Ludwik XVI.

W komplecie stuła, manipularz, palka i velum.

Jasnofioletowy jedwab fasonowanym i broszowany srebrem i jedwabiem w kolorach: łososiowym, wrzosowym, zielonym i białym. Nieprzerwany raport wzoru komponowany w formie pionowych pasów wydzielonych biało wrzosowymi paskami. Pionowe pola wypełnia srebrna falująca koronka, przepleciona z girlandą delikatnych kwiatków powoju. Pomiedzy zakosami koronki wyrastają bukiety wrzosowych różyczek i płasko modelowanych srebrnych kwiatków.

Koronki /kolbertyna/ srebrne.

Nr kat.: 1161, 1162, 1163.

102. Ornat różowy

Tkanina – jedwab, fasonowany jedwabiem i broszowany srebrem i jedwabiem; Francja, 4 ćw. XVIII w.

Wymiary – 112 × 66

Styl – Ludwik XVI.

Dwubarwny jedwab o osnowie białej i wątku barwy czerwonej, fasonowany białym i czerwonym jedwabiem w paski w dość dużych odstępach. Wzdłuż ich długości faluje broszowana srebrno – biała wstęga z wyrastającymi z niej bukietami drobnych kwiatków w kolorach srebrnym, białym, błękitnym, zielonym, czerwonym, żółtym i łososiowym, a w przestrzeniach pomiędzy nimi faluje ukwiecona gałąź.

Koronki w kilku szerokościach i galon złote.

Nr kat.: 1429.

103. Ornat fioletowy

Tkaniny – jedwab broszowany srebrem i jedwabiem, i lansowany jedwabiem; Francja, 4 ćw. XVIII w

Wymiary – 103 × 60

Styl – Ludwik XVI.

Jedwab w kolorze wrzosowym dzielony wyraźnie na pionowe pasy lansowane granatowo – liliowymi paskami z broszowaną zieloną łodyżką i białą koronką z różowymi różyczkami. Pomiedzy nimi faluje broszowana srebrem gałąź z kwitnącymi gałązkami broszowanymi jedwabiem w kolorach: zielonym, żółtym, białym, czerwonym, łososiowym, bordowym, granatowym i błękitnym.

Koronka srebrna.

Nr kat.: 1398.

104. Ornat biały

Tkanina – jedwab lansowany jedwabiem, broszowany nicią srebrną i jedwabną; Francja, ok. 1800.

Wymiary – 109 × 62

Styl – Ludwik XVI

W komplecie stuła, palka i velum.

Jasnoróżowy jedwab lansowany i broszowany białym jedwabiem w pionowe pasy średniej szerokości i drobne rzuty kwiatowe, oraz broszowany nicią srebrną i jedwabną w jaskrawych kolorach z motywem delikatnie falującej wici z gałązkami drobnych różyczek.

Szeroki srebrny galon.

Nr kat.: 1137.

105. Ornat zielony

Tkanina – jedwab lansowany jedwabiem; Francja, k. XVIII w.

Wymiary – 102 × 63

Styl - klasycystyczny

Zielony jedwab z charakterystycznym dla epoki wzorem komponowanym z pionowych fioletowych pasów i białych koronek z ornamentem roślinno - kwiatowym.

Galon srebrny.

Nr kat.: 1196.

Il. 20.

106. Komplet biały: ornat, dwie dalmatyki i kapa

Tkanina – jedwab srebrnolity, srebrnolita biała lama; k. XVIII w.

Wymiary – ornat: 105 × 64

dalmatyki: 99 × 97

Styl – klasycystyczny.

W komplecie stuła, manipularz, palka i velum.

Kolumny ze srebrnolitej białej lamy w delikatny geometryczny wzór poziomych zygzaków. Boki ze srebrnolitego jedwabiu gładkiego.

Galony szerokie złote.

Nr kat.: 1167, 1168, 1169.

107. Ornat czerwony

Tkanina – jedwab fasonowany i broszowany jedwabiem, haft nicią złotą, srebrną i wełnianą; Francja lub Niderlandy (?), XVII, XVIII / XIX w.

Wymiary – 109 × 70

Styl- neobarokowy.

Kolumny przeniesione być może z innego ornatu, w całości haftowane złotem, srebrem i wełną w kolorze beżowym, w lekko wypukły wzór ze stylizowanych motywów roślinnych, gdzie pion kompozycji podkreślają tulipany i lilie. Boki ornatu, z czerwonego adamaszku lansowanego białym jedwabiem i broszowanego zielonym jedwabiem we wzór falującej koronki, otaczającej owal koronkowy z ukwieconymi gałązkami, kłosami i winną latoroślą. Brzeg zdobi roślinno - geometryczny ornament koronkowy.

Galon złoty.

Nr kat.: 1270.

108. Ornat różowy

Tkanina – jedwab broszowany, adamaszek półjedwabny; XVIII / XIX w.

Wymiary – 100 × 62

Styl – neobarokowy.

Kolumny z oliwkowego jedwabiu broszowanego nicią jedwabną w kolorach: różowym, błękitnym, białym i zielonym, o wzorze roślinnym z dużymi stylizowanymi owocami. Boki z adamaszku wzorzystego, z lansowanymi elementami białym jedwabiem, we wzór ukwieconej delikatnej wici roślinnej, na tle kratki z wpisanymi w jej pola rozetkami.

Galony złote.

Nr kat.: 1101.

109. Komplet czerwony: ornat, dwie dalmatyki i kapa

Tkanina – jedwab, złotolita lama; 2 poł. XVIII w.

Wymiary – ornat: 98 × 66

dalmatyki: 106 × 96

kapa – 128 × 270

Styl – klasycystyczny.

W komplecie stuła, 2 manipularze, 2 palki, velum i gremiał.

Czerwona złotolita lama.

Galony złoty szeroki.

Podszywka z jedwabnej tafty w kolorze malinowym.

Nr kat.: 1347, 1348, 1349, 1357.

110. Komplet fioletowy: ornat, dwie dalmatyki i kapa

Tkanina – jedwab, złotolita lama; 2 poł. XVIII w.

Wymiary – ornat: 100 × 63

dalmatyki: 100 × 95

kapa: 132 × 270

Styl – klasycystyczny.

W komplecie 2 stuły, 2 manipularze, palka.

Złotolita lama w kolorze buraczkowej czerwieni.

Galon złoty szeroki.

Podszywka dalmatyk z malinowej jedwabnej tafty.

Nr kat.: 1361, 1362, 1363, 1370.

111. Ornat zielony

Tkanina – jedwab, złotolita lama; 2 poł. XVIII w.

Wymiary – 112 × 74

Styl – klasycystyczny.

W komplecie stuła, manipularz, palka, velum i gremiał.

Zielona złotolita lama.

Galon złoty, szeroki o wzorze wstęgi okręconej na kolumnie.

Nr kat.: 1372.

112. Komplet czerwony: ornat, dwie dalmatyki i kapa

Tkanina – jedwab, lama złotolita i fasonowana; Francja(?), Polska, k. XVIII w.

Wymiary – ornat: 104×71
dalmatyki: 101×105
kapa: 281×143

Styl – klasycystyczny.

W komplecie stuła, manipularz i palka.

Czerwona złotolita lama o gęstym wzorze roślinnym w formie siatki romboidalnej z miętko stylizowanych kwiatków z łodyżką i liśćmi oraz tłem fasonowanym w prążki (splot cannele). Dół kapy z niewzorzystej czerwonej lamy.

Koronki, galony i frędzla złote. Przy kapturze trzy wstążki w formie kotylionów z czerwonego jedwabiu.

Nr kat.: 1179, 1180, 1181, 1182.

113. Ornat zielony

Tkanina – jedwab, srebrnolita lama, ryps lansowany i broszowany złotem; ok. 1800.

Wymiary – 120×78

Styl – klasycystyczny.

W komplecie stuła i manipularz.

Kolumny z zielonego rypsu lansowanego złotem we wzór kratki z rombów, w której pola wpisane są broszowane złotem lilijki. Boki ze srebrnolitej zielonej lamy.

Galony złote, koronka wąska srebrna.

Nr kat.: 1371.

114. Ornat fioletowy

Tkanina – aksamit gładki, strzyżony; XVIII w.

Wymiary – 110×66

Styl – barokowy.

Fioletowy aksamit gładki.

Koronka /kolbertyna/ złota.

Nr kat.: 1183.

115. Dwie dalmatyki czarne

Tkanina – aksamit strzyżony i gładki; XVIII / XIX w.

Wymiary – 104×113

Styl - klasycystyczny

Czarny aksamit strzyżony w drobny koronkowy wzór o motywach roślinnych i układzie pasowym naprzemiennie z gładkim aksamitem strzyżonym.

Galon srebrno – złoty i srebrny koronkowy (kolbertyna) w dwu szerokościach.

Nr kat.: 1307, 1308.

116. Ornat biały

Tkanina – jedwab, atlas haftowany nicią złotą i jedwabną, adamaszek broszowany jedwabem; XIX w.

Wymiary – 106×68

Styl – eklektyczny

W komplecie stuła, manipularz, palka i velum.

Kolumny ornatu haftowane na białym atlasie nicią złotą i jedwabną: niebieską, czerwoną, żółtą i zieloną. Haft wypukły, wykonany różnymi ściegami, gdzie w układzie osio-

wym występują owale, a w nie wpisane bukiety stylizowanych kwiatów. W dolnym owalu zostało wyhaftowane wyobrażenie św. Kazimierza z krzyżem i lilią w rękach. Boki uszyte z białego adamaszku o delikatnym wzorze winnej latorośli z broszowanymi jedwabiem zielonym i różowym wiązkami stylizowanych kwiatów.

Nr kat.: 1110.

117. Ornat czerwony

Tkanina – jedwab, adamaszek, atlas broszowany złotem i jedwabiem; 1 poł. XIX w.

Wymiary – 106 × 65

Styl – barokowy i eklektyczny.

Czerwony adamaszek o dużym wzorze kwiatowym. Z tyłu kolumna w formie krzyża łacińskiego z broszowanym srebrem barankiem ofiarnym, spoczywającym na krzyżu i księdze w miejscu przecięcia ramion krzyża. Całe tło kolumny krzyżowej pokryte broszowaną złotem z czerwonym konturem, wicią akantu z kwiatami i kiściami winogron.

Galony złote.

Nr kat.: 1269.

118. Kapa biała

Tkanina – jedwab, broszowany jedwabiem, srebrnolity pas kontuszowy; 1 poł. XIX w.; kaptur i preteksta, Persja (?), XVIII w.

Wymiary – 135 × 295

Styl – neobarokowy.

Dół kapy z białego grodeturu fasonowanego i broszowanego jedwabiem w jaskrawych kolorach w motyw falującej rzeki z wyrastającymi nad jej brzegiem różami i żółtym grążelem na lustrze wody. Tło róż jako subornament stanowią ukwiecone gałązki wykonane splotem atlasowym na rypsowym tle. Kaptur i preteksta uszyte z jedwabnego srebrnolitego pasa kontuszowego o pastelowych kolorach. Kaptur dodatkowo ozdobiony trzema kokardami z galonu w formie kotyliionów.

Galon złoto – bordowy, przy kapturze złota frędzla.

Nr kat.: 1431.

119. Ornat biały

Tkanina – jedwab, atlas, jedwab fasetowany, haft złotem, srebrem i jedwabiem; XIX w., haft z k. XVII w.

Wymiary – 108 × 79

Styl – barok i neorenesans.

W komplecie stuła, manipularz i velum.

Kolumny z białego atlasu z przeaplikowanym haftem płaskim, nicią złotą, srebrną i jedwabną w kolorach pastelowych, o motywach dużych kwiatów z ulistnioną łodygą.

Boki z białego jedwabiu lansowanego nicią jedwabną czerwoną i brązową w renesansowy wzór sieciowy z motywem owocu granatu.

Koronki srebrno – złote z XVIII w. /kolbertyna/.

Nr kat.: 1113.

120. Ornat biały

Tkanina – jedwab, atlas, adamaszek, haft złotem, srebrem i jedwabiem; XIX w., haft z k. XVII w.

Wymiary – 105 × 63

Styl – barokowy (kolumna).

W komplecie stuła, palka i velum.

Kolumna z białego atlasu z przeaplikowanym haftem nicią złotą, srebrną i jedwabną w pastelowych kolorach, w formie ukwieconych gałęzi. Boki z białego adamaszku o gęstym wzorze roślinnym z motywem dużego stylizowanego kwiatu zwieńczonego krzyżem.

Galony srebrno – złote.

Nr kat.: 1112.

121. Ornat zielony

Tkanina – jedwab, adamaszek, aksamit strzyżony gładki; XVIII, XIX w.

Wymiary – 102 × 60

Styl – neobarokowy.

Kolumny prawdopodobnie wcześniejsze z gładkiego zielonego aksamitu. Boki z zielonego adamaszku we wzór przeplecionych piór pawich.

Galon żółty.

Nr kat.: 1378.

122. Ornat czerwony

Tkanina – jedwab, tafta morowana, adamaszek, haft nicią złotą i jedwabiem; XIX w.

Wymiary – 108 × 63

Styl – neobarokowy.

Kolumny z czerwonej morowanej tafty z haftowaną złotem i jedwabiem w kolorach pastelowych gałęzią winnej latorośli, kwiatami powojnika i literami IHS. Boki z czerwonego adamaszku w drobny wzór kwitnącej czeremchy.

Galony złote.

Nr kat.: 1430.

123. Ornat zielony

Tkanina – jedwab, atlas z aplikacją z fragmentów tkanin srebrnolitych; XIX w.

Wymiary – 112 × 65

Styl – neobarokowy.

Na zielonym atlasie aplikacja z wcześniejszych tkanin srebrnolitych i haft płaski. Cały ornat pokryty nieprzerwanym motywem fantastycznych roślin i owoców.

Galony złote.

Nr kat.: 1432.

124. Kapa czerwona

Tkanina – jedwab, adamaszek, haft krzyżkowy wełną na kanwie; 1 poł. XIX w.

Wymiary – 135 × 282

Styl – neobarokowy.

Czerwony adamaszek we wzór bukietów kwiatów róż na tle w drobny wzór geometryczny w formie małych trójkątów. Na pretekście i kapturze naszyta kanwa z haftowanymi

pasami kwiatów róż i lilii pośród liści. Haft wykonany wełną w kolorach zielonym, czerwonym, brązowym, rudym, różowym, błękitnym, białym i czarnym.

Galony srebrne.

Nr kat.: 1433.

125. Dalmatyka biała

Tkanina – jedwab, atlas; XIX w.

Wymiary – 100 × 92

Styl – neobarok.

Biały atlas.

Galon złoty szeroki z motywem kłosów i winnej latorośli.

Nr kat.: 1390.

126. Ornat biały

Tkanina – jedwab, adamaszek broszowany złotem i jedwabiem; XIX w.

Wymiary – 101 × 68

Styl – neobarokowy.

Biały adamaszek broszowany złotem i jedwabiem w kolorach: zielonym, bordowym, złotym, różowym i fioletowym, w niewielkie bukietki róż w układzie naprzemianległym. Tylna kolumna w kształcie krzyża łacińskiego, broszowana we wzór gałęzi różanej otaczającej litery IHS w promieniach, na przecięciu ramion krzyża.

Galon złoty.

Nr kat.: 1379.

127. Dwa ornaty białe

Tkanina – jedwab, adamaszek broszowany srebrem i jedwabiem; 1 poł. XIX w.

Wymiary – 110 × 64

Styl – neobarokowy.

W komplecie stuła, manipularz, palka i velum.

Kolumny z białego atlasu broszowanego srebrem i jedwabiem w kolorach: czerwonym, różowym, błękitnym, złotym, we wzór wici kwiatów róży i kłosów. Tylna kolumna w kształcie krzyża łacińskiego z wizerunkiem Matki Bożej Bolesnej w rombie z wici kwiatowej. Boki z białego adamaszku broszowanego srebrem i jedwabiem w kolorach: czerwonym, fioletowym, różowym i zielonym, w niewielkie rzuciki kwiatowe.

W jednym z ornatów wyprute kolumny.

Galony złote.

Nr kat.: 1174, 1425.

128. Kapa biała

Tkanina – jedwab, adamaszek broszowany złotem, srebrem i jedwabiem; 1 poł. XIX w.

Wymiary – 132 × 282

Styl – neobarok.

Kapa uszyta z adamaszku broszowanego w duży wzór złożony z bukietów kwiatów w jaszkrawych kolorach, okolonych złotymi liśćmi akantowymi. Kaptur i preteksta w motywie wici roślinnej w formie gałęzianki. Pośrodku kaptura broszowane złotem litery IHS w proministej glorii.

Galony i frędzla złote.

Nr kat.: 1291.

129. Ornat biały

Tkanina – jedwab o splocie rypsowym broszowany jedwabiem; XIX w.

Wymiary – 111 × 66

Styl – neobarokowy.

Kremowy jedwab o splocie rypsowym broszowany jedwabiem w kolorach: zielonym, łososiowym, czerwonym (czerwieni buraczkowej i ceglastej), ziemi zielonej, brązowym i błękitnym, we wzór bukietów maków i peonii, łączonych girlandą liści z owocami i wąską wstążką wiązaną w kokardy, z drobnymi kwiatkami fiołków i dzwoneków.

Galony żółte z czerwonymi krzyżami i literami IHS.

Nr kat.: 1427.

130. Ornat biały

Tkanina – jedwab, srebrnolita lama, aplikacja ze złotej blaszki; XIX w.

Wymiary – 104 × 64

Styl – neobarok.

Na białym srebrnolitym tle haftowana wić winnej latorośli w układzie pionowym. Z delikatnej łądygi wyrastają aplikowane ze złotej blaszki liście.

Galony złote.

Nr kat.: 1171.

131. Ornat złoty

Tkanina – złotolita lama, aplikacja z blaszek metalowych, cekinów i haft płaski srebrem; XIX w.

Wymiary – 98 × 63

Styl – neobarokowy.

Złotolita lama w kolorze ugru złotego, pokryta aplikacją z blaszek metalowych, cekinów i haftem płaskim nicią srebrną we wzór delikatnych falujących ukwieconych i ulistnionych gałęzi.

Koronka i galony złote.

Ornat pokryty stebnowaniem dla wzmocnienia nici metalowej.

Nr kat.: 1434.

132. Ornat zielony

Tkanina – jedwab, ryps broszowany, haft płaski, aplikacja; XIX w.

Wymiary – 101 × 64

Styl – neobarokowy.

Kolumny z zielonego jedwabiu o tle z grubych poziomych prążkach /cannele/, broszowanego srebrem i jedwabiem w kolorach: kremowym, łososiowym, brązowym, żółtym i zielonym, we wzór naśladujący kwiaty na tkaninach w stylu Revela /róże splecione z dużym srebrnym liściem akantu/. Boki z zielonego jedwabiu, pokryte haftem jedwabiem z aplikacją z tkanin, w kolorach: brązowym, fioletowym i granatowym, we wzór niewielkich kwiatów z ulistnioną łądygą, rozmieszczonych naprzemianlegle.

Galony żółte, we wzór krzyży i czworolistnych rozet.

Nr kat.: 1435.

133. Ornat biały

Tkanina – jedwab, złotolita lama, tafta jedwabna, fragmenty wcześniejszych tkanin; XVIII, XIX w.

Wymiary – 106 × 66

Styl – neobarokowy.

Kolumny z białej złotolitej lamy w aplikowany prymitywnie wzór dużych kwiatów z ulistnioną łodygą z fragmentów wcześniejszych tkanin. Boki z błękitno – białej tafty z aplikowanymi kolumnami i krzyżującymi się na ich trzonie wstęgami wykonanymi również z fragmentów wcześniejszych tkanin.

Galon złoty.

Nr kat.: 1382.

134. Dwie dalmatyki złote

Tkanina – brokat złoty gładki, haft nicią złotą i bajorkiem; Francja, XIX w.

Wymiary – 127 × 97

Styl – neoklasycyzm.

Gładki złoty brokat z niewielkim haftem wypukłym z tyłu i przodu w formie kwiatu nagietka z dzwonekami.

Galon złoty.

Nr kat.: 1388, 1389.

135. Dwie dalmatyki złote

Tkanina – brokat złoty gładki, haft nicią złotą, cekinami i bajorkiem; XIX w.

Wymiary – 117 × 99

Styl – neoklasycyzm.

Gładki złoty brokat z haftowanymi literami IHS w promieniach z tyłu.

Galon złoty.

Nr kat.: 1386, 1387.

136. Ornat biały

Tkanina – jedwab, atlas broszowany złotem, jedwab lansowany i broszowany srebrem i jedwabiem; XIX w.

Wymiary – 108 × 62

Styl eklektyczny.

Tyłna kolumna z białego atlasu broszowanego złotem we wzór dość dużych bukietów z kwiatów róż, nagietków i kłosów z kiścią winogron. Bukiety ułożone w pionowe rzędy o odwróconym kierunku. Przednia kolumna z kremowego złotolitego atlasu, we wzór siatki medalionów, wypełnionych motywem roślinnym. Boki z białego jedwabiu lansowanego w rzędy poziomych zygzaków i broszowana błękitnym i różowym jedwabiem w regularną siatkę kwiatów w kształcie rombów ze srebrnymi środkami.

Galony złote.

Nr kat.: 1173.

137. Ornat biały

Tkanina – jedwab, adamaszek; Niemcy, XIX w.

Wymiary – 103 × 66

Styl – eklektyczny.

Na tylnej kolumnie krzyżowej, na przecięciu ramion krzyża postać Chrystusa – Najświętsze Serce Jezusa i Aniołowie na ramionach krzyża. Przednia kolumna prosta z figurami Aniołów. Postaci w kolorach pastelowych na tle złotym o motywach architektonicznych w formie maswerków, łuków i kwiatonów. Boki z białego adamaszku o wzorze naprzemianległych kół z wpisanymi w nie palmetami.

Galon złoty.

Nr kat.: 1436.

138. Ornat biały

Tkanina – jedwab, adamaszek, haft złotem, srebrem i jedwabiem, haft maszynowy; XIX w.
Wymiary – 112 × 66

Styl – eklektyczny.

Z tyłu kolumna krzyżowa, pokryta w całości haftem. Pośrodku przedstawienie Trójcy św. z Chrystusem na krzyżu wpisanym w „Drzewo Życia”. Przednia kolumna z przedstawieniem „Drzewa Życia”. Boki z białego adamaszku we wzór bukietów z lili, kłosa i winogron.

Galony złote.

Nr kat.: 1437.

139. Ornat biały

Tkanina – jedwab o splocie rypsowym, jedwab broszowany złotem, haft maszynowy, łańcuszkowy złotem i jedwabiem; XIX w.

Wymiary – 108 × 65

Styl – eklektyczny.

Kolumny z białego rypsu, pokryte w całości haftem maszynowym nicią złotą i jedwabną w kolorach: zielonym, brązowym, liliowym, fioletowym i żółtym, w motyw gałęzi winnej latorośli z kłosami. Na tylnej kolumnie krzyżowej pośrodku, medalion z czerwonego jedwabiu, z haftowanymi nicią złotą, haftem kładzionym, litery IHS. Boki z białego jedwabiu, broszowanego nicią złotą, we wzór siatki pięciolistnych rozet z wpisanym wewnątrz owocem granatu. Tło boków w całości pokryte maszynowym haftem łańcuszkowym białą nicią jedwabną.

Galony złote.

Nr kat.: 1438.

140. Kapa biała

Tkanina – jedwab, atlas broszowany złotem, haft złotem i jedwabiem na podkładach, haft maszynowy łańcuszkowy nicią jedwabną; pocz. XX w.

Wymiary – 140 × 280

Styl – eklektyczny.

Białe atlas broszowany złotem i pokryty w tle haftem łańcuszkowym, maszynowym, białą nicią. Kaptur i preteksta haftowane nicią złotą i jedwabną w kolorze czerwonym, fioletowym i zieleni oliwkowej.

Galon i frędzla przy kapturze złote.

Nr kat.: 1289.

141. Ornat fioletowy

Tkanina – jedwab, adamaszek; XIX w.

Wymiary – 109 × 70

Styl – neogotycki.

Dwubarwny adamaszek o fioletowym wzorze na żółtym tle. Kolumna w formie krzyża łacińskiego z literami IHS na przecięciu ramion i falującą, spiętą koronami gałęzią suchego akantu z lilią. Boki we wzór pięciolistnej rozety z owocem granatu i krzyżem w zwieńczeniu.

Galon fioletowo – żółty z motywem ulistnionej gałęzi.

Nr kat.: 1439.

142. Kapa biała

Tkanina – adamaszek półjedwabny; XX w.

Wymiary – 153 × 300

Styl – neobarokowy.

Adamaszek wzorzysty. Na białym atlasowym tle duży wzór z liści akantu i kwiatu cesarskiej korony w koszach, w kolorach: żółtym, ugru złotego, pomarańczowym i zieloni oliwkowej.

Galon w kolorze złotego ugru.

Nr kat.: 1397.

143. Velum i bursa

Tkanina – jedwab, haft nicią złotą; 1 poł. XVIII w.

Wymiary – 59 × 57

24 × 24

Styl – barokowy.

Czerwony jedwab ozdobiony bogatym haftem nicią złotą. Pośrodku rozeta z liści ułożonych wolutowo i promieni. Wokół ornament z liści i cęgów przeplecionych gałązkami większych i mniejszych kwiatków. Pomiedzy rozetą i ornamentem drobne rzuciki kwiatowe.

Bursę zdobi rozeta identyczna z tą w centralnej części velum.

Nr kat.: 1302, 1303.

144. Velum czerwone

Tkanina – jedwab o splocie rypsowym, haft nicią złotą; ok. 1759 r.

Wymiary – 58 × 59

Styl – barokowy.

Czerwony ryps płasko haftowany złotem. W narożnikach cztery kartusze zakończone wolutami z liśćmi akantowymi i tulipanami na prostych łodygach, wypełniają pola. Na jednym z boków kartusz z liści, zwieńczony koroną z inicjałami w tle: M.K.K.K. K.G.A.D.1759 – „Michał Komecki, kanonik krakowski, kanonik gnieźnieński”. W centralnej części litery I.H.S. otoczone długimi promieniami.

Fundacja kanonika gnieźnieńskiego Michała Komeckiego.

Nr kat.: 1298.

145. Velum białe

Tkanina – jedwab, atlas, nić złota; XVIII w.

Wymiary – 56,5 × 50,5

Styl – barokowy.

Biały atlas haftowany złotą nicią, haftem kładzionym, we wzór ukwieconej wici roślinnej z kwiatami tulipanów. Pośrodku kompozycji, w ośmiobocznym polu znajduje się przedstawienie figuralne z NMP otaczającą płaszczem świętych: Barbarę, Cecylię i Wawrzyńca.

Galon złoty.

Nr kat.: 1300.

146. Velum złote

Tkanina – jedwab, atlas, haft kładziony nicią złotą; XIX w., haft z XVIII w.

Wymiary – $56 \times 46,5$

Styl – barokowy.

Na nowszy żółty atlas przeaplikowany haft wykonany nicią złotą w formie symetrycznych krzaczków goździka w wazonach, umieszczonych na narożnikach velum. Pośrodku litery IHS z krzyżem.

Spod złotych nici przebija czerwony jedwab, na którym pierwotnie był wykonany haft.

Podszewka z jedwabnej malinowej tafty.

Galon złoty wąski.

Nr kat.: 1301

147. Dwa vela zielone

Tkanina – jedwab broszowany nicią złotą i jedwabiem; Italia (?), 1 poł. XVIII w.

Wymiary – 53×49

51×46

Styl – regencyjny.

Vela uszyte z jedwabiu ciemno zielonego o lekkim odcieniu granatowym, broszowanego złotem i kremowym jedwabiem, w delikatny, gęsty wzór złożony z gałązek z bujnymi liśćmi i owocami granatu. Niewielkie nieregularne pola wypełnia drobna kratka.

Galon i korona złote.

Nr kat.: 1297.

148. Velum czerwone

Tkanina – jedwab, atlas, haft kładziony nicią złotą i srebrną; XVIII w.

Wymiary – $53,5 \times 55,5$.

Styl – rokokowy.

Czerwony atlas haftowany nicią złotą i srebrną w delikatny wzór roślinny z winnymi gro-
nami i owocami głogu, ułożony wokół velum. Pośrodku napis MARYA.

Podszewka z błękitnego jedwabiu.

Nr kat.: 1299.

149. Palka czerwona

Tkanina – jedwab, atlas, haft płaski nicią złotą, bulionikiem i jedwabiem; XVIII w.

Wymiary – 31×30

Styl – barokowy.

Czerwony atlas haftowany złotem i jedwabiem w kolorach pastelowych. Haft częściowo na podkładach. W centralnej części owal z wyprutym haftem. Wokół owalu dość gę-

sty ornament - cztery woluty i stylizowane kwiaty lilii oraz delikatna wić roślinna. Palkę okala bordiurka ze stylizowanych liści.

Nr kat.: 1294.

150. Palka czerwona

Tkanina – jedwab, atlas haftowany złotem i srebrem, aplikacja; 2 poł. XVII w.

Wymiary – 16 × 16,5

Styl – barokowy

uszty z czerwonego adamaszku, na którym aplikacja i haft kładziony. Pośrodku w kwadratowym ppolu przedstawieni pólpostaci św. Wojciecha z krzyżem i wiosłem. Postać Świętego wykonana aplikacją z tkanin brokatowych i haftem. W górnych rogach pola litery S i A. Wokół bordiura aplikowana i haftowana w drobny wzór roślinny z rozetkami i owowcami gruszy.

Należała do kan. Kacpra Chudzyńskiego zm. w 1698 r.

Nr kat.: 1396

151. Palka czerwona

Tkanina – jedwab, atlas, haft kładziony nicią złotą; XVIII w.

Wymiary – 26,5 × 26,5

Styl – barokowy.

Palka z czerwonego atlasu pokryta haftem kładzionym, częściowo na podkładach, w formie krzyża maltańskiego z wieńcem laurowym i promieniami, otoczonego delikatną wicią roślinną ułożoną symetrycznie.

Galon złoty wąski.

Nr kat.: 1296.

152. Baldachim haftowany

Tkanina – płótno lniane, haft nicią srebrną i jedwabną; Polska, 1 poł. XVIII w.

Wymiary – 285 × 234; 2 części – 170 × 111; 2 części – 167 × 93; 3 części – 77 i 94 × 24 i 34; 4 części – 68 × 44.

Styl – regencji.

Jedenaście kotar rozpiętych na płasko haftowanym tle. Cały baldachim wieńczy ażurowa korona z puttami ze srebrnej blachy. W środkowej części tła haftowane herby Prus, Dąbrowa i Nałęcz. Wokół na srebrnym haftowanym tle komponowany srebrny wzór w formie łączących się wolut i kartuszy, oraz przewijająca się między nimi delikatna falująca wić z barwnymi kwiatami haftowana jedwabiem. Każda z mniejszych kotar stanowi małą całość haftowaną srebrną nicią z rzucikami barwnych kwiatów i obszytą srebrną frędzlą.

Fundacja Zofii Radzewskiej, podkomorzyny poznańskiej.

Pierwotnie był przeznaczony dla kościoła Jezuitów w Poznaniu, a po kasacie decyzją fundatorki trafił do Katedry Gnieźnieńskiej.

153. Umbrakulum haftowane

Tkanina – płótno lniane, haft nicią złotą i srebrną, szychem, perłami i jedwabiem; Polska, 1 poł. XVIII w.

Wymiary – 125 × 69

Styl – barokowy.

Na srebrnym tle haftowanym nicią srebrną, duży beżowy baldachim, a na jego tle biała hostia wysadzana perełkami w złotych promieniach i wkomponowaną ponad nią srebrną koroną. Poniżej hostii srebrny postument, ozdobiony po bokach wolutami z liści akantowych.

Koronka srebrna.

Stanowi ono część baldachimu haftowanego nad ołtarz główny, wykonanego przez Zofię Radzewską, podkomorzynę poznańską.

Nr kat.: 1315.

154. Baldachim procesyjny

Tkanina – brokat wzorzysty; Turcja, XVII w.

Wymiary – 139 × 199 × 32

Styl – wschodni.

Strona wewnętrzna i zewnętrzna baldachimu uszyta z czterech rodzajów wzorzystych brokatów tureckich, o złotym wzorze na czerwonym tle, konturowanym białym jedwabiem. Każda z tkanin utrzymana jest w tej kolorystyce. Różnią się motywami wzoru. Wszystkie powtarzają motyw zaokrąglonych owali, różnych się wielkością, a ich pola wypełniają owoce granatu, stylizowane goździki, róże i listki. Na jednym z nich pojawia się motyw korony spinającej gałęzie.

Nr kat.: 1317.

155. Mitra biała

Tkanina – jedwab, złotolita lama, haft nicią złotą i jedwabną; ok. 1650 r.

Wymiary – 40 × 34; pendenty – 40 × 7

Styl – barokowy.

Złotolita biała lama pokryta z przodu i z tyłu podobnym haftem. W centralnej części liść w kształcie serca, haftowany złotem, otoczony ukwieconą wicią roślinną, haftowaną nicią złotą i jedwabną w pastelowych kolorach.

Podszywka z białego jedwabiu.

Nr kat.: 1282.

156. Mitra biała

Tkanina – jedwab, złotolita lama, haft złotem i jedwabiem; 1 poł. XVIII w.

Wymiary – 42 × 35; pendenty – 36 × 9.

Styl – barokowy.

Biały jedwab pokryty haftem płaskim przedstawiającym róże, goździki i inne kwiaty, wplecione w złote liście akantu.

Frędzla złota.

Nr kat.: 1284.

157. Dwie mitry białe

Tkanina – jedwab, złotolita lama, haft nicią złotą, bajorkiem i cekinami; ok. 1720 r.

Wymiary – 39 × 32,5; pendenty – 29 × 8,5.

Styl – barokowy.

Biała złotolita lama haftowana podobnie z przodu i z tyłu. Pośrodku stylizowany z czterech kwiatów krzyż równoramienny, haftowany bajorkiem i cekinami.

Podszywka z białego jedwabiu.

Pendenty zakończone złotą kantylą.
Dar abpa Stanisława Szembeka.
Nr kat.: 1319, 1330.

158. Mitra fioletowa

Tkanina – jedwab, złotolita lama, haft nicią złotą, bajorkiem i cekinami; ok. 1720 r.
Wymiary – 38,5 × 32,5; pendenty – 35 × 8.
Styl – barokowy.
Wrzosowa złotolita lama haftowana z przodu. Pośrodku stylizowany z czterech kwiatów krzyż równoramienny, haftowany bajorkiem i cekinami. Tył mitry gładki.
Frędzla i drobne kwiatki na podkładzie pergaminowym złote.
Dar abpa Stanisława Szembeka.
Nr kat.: 1339

159. Mitra czerwona

Tkanina – jedwab, złotolita lama, haft nicią srebrną, bajorkiem, cekinami i pajetkami; ok. 1720 r.
Wymiary – 38,5 × 32; pendenty – 35 × 8,5.
Styl – barokowy.
Czerwona złotolita lama haftowana srebrem. Z przodu pośrodku stylizowany z czterech kwiatów krzyż równoramienny, haftowany bajorkiem i cekinami. Tył mitry gładki.
Podszywka z czerwonej kitajki.
Frędzla i kwiatki na podkładzie pergaminowym złote.
Dar abpa Stanisława Szembeka.
Nr kat.: 1338.

160. Mitra biała

Tkanina – jedwab, srebrnolita lama, haft nicią srebrną i bajorkiem; ok. 1745 r.
Wymiary – 38,5 × 30; pendenty – 40 × 8.
Styl – późnobarokowy.
Przód i tył jednakowe, pokryte reliefowym haftem nicią srebrną i bajorkiem, na podkładzie pergaminowym, w motyw drobnych kwiatków, liści i gałązek.
Podszywka z karminowego rypsu.
Na pendentach herb Grabie.
Frędzla srebrna, długa.
Dar bp krakowskiego Jana kard. Lipskiego.
Nr kat.: 1281.

161. Mitra czerwona

Tkanina – jedwab, złotolita lama, haft złotym bajorkiem i cekinami; ok. 1780 r.
Wymiary – 41,5 × 35; pendenty – 43 × 8,5.
Styl – późnobarokowy.
Przód i tył z czerwonej złotolitej lamy, pokryte haftem przedstawiającym ukwieconą gałąź.
Podszyta czerwoną kitajką.
Dar abpa Antoniego Ostrowskiego.
Nr kat.: 1255.

162. Mitra fioletowa

Tkanina – jedwab, złotolita lama, haft złotym bajorkiem i cekinami; ok. 1780 r.

Wymiary – 41 × 35; pendenty – 43,5 × 8,5.

Styl – późnobarokowy.

Przód tył z fioletowej, złotolitej lamy, pokryte haftem przedstawiającym ukwieconą gałąź.

Podszyta fioletową kitajką.

Dar abpa Antoniego Ostrowskiego.

Nr kat.: 1189.

163. Mitra biała

Tkanina – jedwab, srebrnolita lama, haft nicią srebrną i jedwabną; XVIII w.

Wymiary – 41 × 33; pendenty – 30,5 × 8.

Styl – barokowy.

Przód i tył haftowane jednakowo. Pośrodku równoramienny krzyż haftowany na podkładzie ze srebrnej folii, zabarwionej jaskrawą zielenią. Mitra wokół obszyta strzępcem.

Podszywka z białego jedwabiu.

Nr kat.: 1326.

164. Mitra biała

Tkanina – haft nicią złotą i srebrną; 2 poł. XVIII w.

Wymiary – 43 × 33; pendenty – 35 × 8.

Styl – barokowy.

Z przodu haftowany trójkąt równoramienny z napisem JAHWE, otoczony promieniami.

Z tyłu w promieniach korona cierniowa.

Podszywka z czerwonej kitajki.

Nr kat.: 1283.

165. Mitra złota

Tkanina – haft nicią złotą; ok. 1805 r.

Wymiary – 41,5 × 31,5.

Styl – eklektyczny.

Jedyną ozdobą na złotym tle jest ukwiecona długa i wąska gałąź, haftowana złotem na bawełnianym podkładzie.

Na zachowanej jednej z pendent, haftowany herb Nałęcz.

Podszywka z zielonego atłasu.

Dar abpa Ignacego Raczyńskiego (1807-1818, zm. 1823).

Nr kat.: 1329.

166. Mitra biała

Tkanina – jedwab, haft bajorkiem, cekinami; ok. 1820 r.

Wymiary – 42,5 × 35; pendenty – 40 × 8.

Styl – klasycystyczny.

Przód i tył jednakowe, pośrodku krzyż o trójdzielnych zakończeniach ramion, otoczony promieniami. Brzegi mitry ozdobione palmetkami.

Podszywka z błękitnej kitajki.

Złota frędzla i kantyla.

Dar bp gnieźnieńskiego Józefa Gembartha (1814-1821).
Nr kat.: 1332.

167. Mitra biała

Tkanina – jedwab, złotolita lama, haft nicią srebrną, bajorkiem, cekinami i pajetkami; 1 poł. XIX w.
Wymiary – $40 \times 33,5$; pendenty – $34,5 \times 10,5$.
Styl – klasycystyczny.
Podszyta białym jedwabiem.
Na pendentach herb Łabędź.
Frędzla srebrna.
Nr kat.: 1327.

168. Mitra fioletowa

Tkanina – jedwab, mora, haft nicią złotą, bajorkiem i cekinami; ok.1835 r.
Wymiary – 40×34 ; pendenty – $40 \times 10,5$.
Elementy dekoracyjne stanowią haftowane kwiaty, liście klonu, kłosy pszenicy i szerokie łądygi.
Podszyta białą morą.
Pendenty zakończone bulionami.
Dar bp gnieźnieńskiego Kajetana Kowalskiego (1832-1840).
Nr kat.:

169. Mitra biała

Tkanina – złotolita lama, haft nicią złotą, cekinami i jedwabiem; XIX w.
Wymiary – 37×34 ; pendenty – 30×9 .
Styl- neogotycki.
W pionowym polu z przodu mitry, pod trójlistnym łukiem haftowane jedwabiem przedstawienie św. Augustyna. Z tyłu pod podobnym łukiem św. Wawrzyniec. Tło wokół przedstawień świętych wypełnione wicią winnej latorośli.
Frędzla złota.
Nr kat.: 1331.

170. Mitra biała

Tkanina – wzorzysty adamaszek broszowany złotem, haft złotem na podkładach; XIX w.
Wymiary – $30,5 \times 34,5$; pendenty - $29,5 \times 10,5$.
Styl – neobarokowy.
Przód i tył z adamaszku we wzór róży z wpisanym owocem granatu z haftowanym wypukłym haftem, krzyżem i łądygą z owocem granatu.
Galony złote.
Nr kat.:1333.

171. Mitra biała

Tkanina – adamaszek haftowany nicią imitująca złoto i bajorkiem; XIX w.
Wymiary – $35,5 \times 36,5$; pendenty 35×10 .
Styl – neoklasycystyczny.

Na białym adamaszku o wzorze z liści akantu z haftowanymi palmetami ułożonymi w kształcie krzyża z przodu i z tyłu. W dolnej części palmety tworzą dekoracyjny pas.

Galony złote.

Nr kat.: 1335.

172. Mitra złota

Tkanina – złota lama, haft nicią złotą i bajorkiem, wysadzana szkiełkami imitującymi drogie kamienie; k. XIX w.

Wymiary – 39×32 ; pendenty – $33,5 \times 13$.

Przód mitry ozdobiony krzyżem z kolorowych szkiełek obszytych nicią złotą i bajorkiem.

Z tyłu szkiełka rozrzucone, obszyte bogato nicią złotą i bajorkiem.

Na pendentach herb Oksza.

Frędzla i sznureczek złote.

Dar abpa Floriana Stablewskiego (1891-1906).

Nr kat.: 1321.

173. Mitra złota

Tkanina – złota lama, haft nicią złotą; k. XIX w.

Wymiary – $30,5 \times 33$; pendenty – $33,5 \times 10$.

Mitra na całej powierzchni pokryta haftowanymi spiralnie łądkami, podcieniowanymi ciemno brunatną nicią.

Podszyta czerwonym jedwabiem.

Frędzla złota.

Nr kat.: 1324.

174. Mitra złota

Tkanina – złota lama, haft nicią złotą, srebrną i jedwabną; k. XIX w.

Wymiary – 32×33 ; pendenty – 34×10 .

Styl – neobarokowy.

Z przodu w owalnym medalionie haftowane przedstawienie Chrystusa Dobrego Pasterza.

Z tyłu w podobnym medalionie św. Florian. Imitowane srebrnym haftem zdobienia na szerokich taśmach, pionowo i poziomo z przodu i z tyłu. Pozostałe pola wypełnione haftowanymi spiralnie łądkami.

Frędzla i galon złoty.

Nr kat.: 1322.

175. Mitra biała

Tkanina – jedwab, haft nicią złotą, srebrną, cekinami i szkiełkami imitującymi drogie kamienie; XX w.

Wymiary – 40×33 ; pendenty – $34,5 \times 12$.

Elementy dekoracyjne stanowią haftowany krzyż, korona królewska, łądgi, kwiaty, kłosa i kiście winogron.

Podszyta czerwonym atlasem.

Frędzla złota, krótka.

Nr kat.: 1328.

176. Fragment tkaniny

Tkanina – jedwab wzorzysty, pierwotnie tkany złotem; Persja lub Hiszpania (?), XIII / XIV w.

Wymiary – 20,5 × 20,5

Styl – wschodni /w dobie gotyku/.

Tkanina cienka o splocie skośnym. Wzór w części fasonowany oraz tkany nicią złotą. Dzisiaj tkanina ma kolor brunatny, ze śladami barwy zielonej i fioletowo – niebieskiej. Fragment wzoru jest komponowany na kwadracie, którego narożniki wypełnia delikatna siatka. W tym polu umieszczona jest dwunastolistna rozeta. W środku rozetę i wokół niej wypełnia delikatna wić roślinna. W pasach stanowiących ramy dla kwadratu pośród drobnych elementów roślinnych widoczny jest motyw siedzącego lwa i feniksa z rozpostartymi skrzydłami.

Tkanina została wyjęta z grobu znajdującego się pod prezbiterium, przed głównym ołtarzem w 1927 r..

Nr kat.: 1318.

177. Makata

Tkanina – aksamit gładki, haft nicią złotą; Persja (?), XVII w. (?).

Wymiary – 233 × 114

Styl – orientalny.

Na ciemnoczerwonym aksamitnym tle haft płaski i półwypukły nicią złotą. Przedstawia mihrab z dwiema kolumnkami o kapitelach w formie wazonów. Pod łukiem lampka meczetowa, po jej bokach dwa ptaki, przy głowicach kolumn figurki stoni, a u dołu trójkątny postument z kwiatami. W tle rzędy stylizowanych koron i kwiatów. Bordiura, kolumnienki i ścianki mihrabu pokryte haftem o motywach trójkątów i stylizowanych kwiatów.

Pierwotnie znajdowała się w pałacu arcybiskupim (?).

Nr kat.: 1314.

178. Makata

Tkanina – płótno, jedwab, haft nicią metalową i jedwabną na podkładach; Turcja (?), XIX w.

Wymiary – 202 × 114

Styl – orientalny.

Na płóciennym podkładzie jedwab haftowany grubą nicią w kolorach: beżu, brązu, różu, fioleto i jasnego błękitu. Pośrodku wazon i czary z bukietami kwiatów. U góry i po bokach pasy z inskrypcjami z Koranu. Wokół szeroka bordiura z regularnie powtarzającym się motywem kwiatu i liścia. Brzeg obiega jeszcze jedna wąska bordiura z meandrem i drobnymi kwiatkami.

Frędzla złota.

Nr kat.: 1313.

179. Szerzynka

Tkanina – kanwa, haft krzyżkowy nicią srebrną i wełnianą; 2 poł. XIX w.

Wymiary – 260 × 20; 57 × 20

Styl – neoklasycystyczny.

Na czerwonym tle haftowane nicią srebrną liście winnej latorośli. Po bokach obramienie w formie wąskich fryzów.

Frędzla srebrna.

Wykonana przez Helenę Modrzejewską i ofiarowana Katedrze.

Nr kat.: 1310.

180. Szerzynka

Tkanina – kanwa, haft nicią wełnianą; 2 poł. XIX w.

Wymiary – 258 × 34

Styl – neobarokowy.

Na kanwie wyszyta haftem krzyżykowym, na kremowym tle szeroka girlanda z dużych róż, pąków i liści w kolorach: różowym, niebieskim, czerwonym i brązowym w kilku odcieniach.

Wykonana przez Helenę Modrzejewską i ofiarowana Katedrze.

Nr kat.: 1309.

181. Szerzynka

Tkanina – sukno, haft krzyżykowy; 2 poł. XIX w.

Wymiary – 280 × 34

Styl – neoklasycystyczny.

Na fioletowym suknie wzór haftowany żółtą i brązową nicią w formie prostej gałęzi z liśćmi i owocami winnej latorośli. Dolny brzeg tkaniny wycięty w ząbki i haft delikatny powtarzający jego kształty.

Wykonana przez Helenę Modrzejewską i ofiarowana Katedrze.

Nr kat.: 1311.

182. Szerzynka

Tkanina – kanwa, haft krzyżykowy nicią wełnianą; 2 poł. XIX w.

Wymiary – 288 × 30

Styl – neoklasycystyczny.

Na kremowym tle falista wić roślinna w kolorze jasnego brązu. W jej zakolach stylizowane kwiaty w kolorach: niebieskim, różowym i czerwonym.

Frędzla lniana.

Nr kat.: 1312.

Podsumowując niniejszy katalog, można stwierdzić, że największy zespół, spośród zabytkowych tkanin znajdujących się w naszym muzeum, stanowią tkaniny pochodzenia włoskiego i francuskiego. To świadczy – w pewnym sensie – o kulturze fundatorów, o znajomości mody i gustu danej epoki.

Dużą grupę stanowią tkaniny włoskie. Prezentują one wieki od XV do XVIII. Wcześniej, to aksamity wzorzyste, tkane z nicią złotą i srebrną, a późniejsze XVII i XVIII wieczne to jedwabie złoto i srebrnolite, broszowane złotem, srebrem. W ich zdobnictwie możemy zobaczyć wyraźny wpływ tkactwa wschodniego. W mniejszym lub większym stopniu daje się zauważyć wpływ tkactwa perskiego, tureckiego, czy z krajów Dalekiego Wschodu.

Znaczny zasób naszych zbiorów to tkaniny francuskie pochodzą najprawdopodobniej z tkalni królewskich, czy produkujących na potrzeby dworu. Prezentują one rozwój tkactwa w tym kraju od końca XVII w. do końca XVIII w. Duży ze-

spół spośród nich, stanowią tkaniny fundowane przez abpa Stanisława Szembeka, pochodzące z 1 poł. XVIII w. Są to tkaniny broszowane złotem, srebrem i jedwabiem, w oryginalne wzory fantastycznych roślin i owoców. Do ciekawszych należą również inne tkaniny XVIII wieczne, np.: z motywami architektonicznymi, z motywami „chinoiserii”, czy karmazynowy, rozbielony jedwab we wzór srebrnej wstęgi z bukietami róż i strusimi piórami, albo inny w motyw rzeki i muszli na jej brzegach.

Wiele jest również tkanin w naszych zbiorach pochodzących z Turcji i Persji, a także jedna tkanina prawdopodobnie fundowana przez abpa Teodora Potockiego, a pochodząca z Indii, Chin lub Japonii. O pochodzeniu tej tkaniny świadczy nić złota użyta do broszowania delikatnego wzoru w postaci drobnych rzucików kwiatowych z motylami. Sama nić wykonana jest nieco inaczej niż ta używana w Europie. Na duszy jedwabnej owinięty jest pasek papieru malowany złotem, co daje w efekcie większą delikatność i lekkość tkaninie, niż broszowanie nicią metalową.

Muzeum posiada również spory zbiór haftów pochodzących nie tylko z terenu Polski, ale i innych krajów. Jeśli wnikliwie przestudiujemy katalog to szybko można wychwycić hafty włoskie, francuskie, perskie, tureckie i inne.

Na szczególną uwagę zasługują haftowane ornaty z fundacji abpa Radziejowskiego, abpa Ostrowskiego, ornaty XVIII wieczne pokryte ciężkim haftem na podłożeniu a także makaty.

W całości tkaniny i hafty stanowią bardzo ciekawy i bogaty zbiór. Zapewne byłby bogatszy, gdyby zachowały się i inne cenne darowizny. Jednak i to, co pozostało jest ogromnym bogactwem kultury i sztuki nie tylko naszego muzeum i naszej archidiecezji.

Słownik terminów

Adamaszek – (Damaszek – miasto w Syrii) – dwustronna rzadziej jednostronna tkanina ozdobna o splocie atlasowym, najczęściej jedwabna, półjedwabna, lniana lub bawełniana, charakteryzująca się wzorem matowym na tle błyszczącym lub odwrotnie (różnicowanie przez zastosowanie wątków tkackich), zwykle jednobarwna. Czasem a. zdobiono dodatkowym wątkiem – broszowania nicią jedwabną lub metalową. Pierwsze takie tkaniny powstały w Chinach, w epoce Han (200 l. p. Chr. – 220 l. po. Chr.). Wytwarzano a. w Chinach, Egipcie i Syrii w VIII – XI w. Od XII w. tkane w Europie, zwłaszcza w Italii. W Polsce a. znano już w XV w., a wytwarzano od 2 poł. XVIII w. w Różanie i Krasławiu. Używano a. na ubiory, obicia mebli i ścian. Najpopularniejszy w XVII i XVIII w.

Aksamit (welur) – (gr. heksamiton – z sześciu nici) – tkanina z okrywą włosową lub pętelkową, gładka albo wzorzysta, jedwabna, półjedwabna, lniana lub bawełniana, zbudowana z dwóch warstw osnowy lub dwu warstw wątków, spodniej, zasadniczej i wierzchniej puszystej. Powierzchnia puszysta może mieć formę pętli (**a. pętelkowy**) lub przez rozcięcie pętli puszysty (**a. strzy-**

żony). Wzory uzyskiwano przez przecinanie lub pozostawianie pętli (**a. cyzelowany**), przez strzyżenie na różnych wysokościach, pozostawienie gładkich fragmentów jedwabnych bez okrywy włosowej w postaci wzoru (**a. ryty**), prasowanie lub wyłaczanie okrywy włosowej, albo przez drukowanie wzoru. Odrębną grupę stanowią a. z aksamitnym wzorem strzyżonym lub pętelkowym, o gładkich jedwabnych tłach, przetykane dodatkowym wątkiem z druciku, nici lub pasków folii metalowej, który na powierzchnię okrywy włosowej wydobyty jest w postaci skręconych pętli (boucle) – nazywany też **altembasem**. Wyrabiano je w Italii i Hiszpanii od 2 poł. XV w. – 1 poł. XVI w., a odmianę z wątkiem boucle głównie w Genui, stąd ich nazwa genueńskie. A. początkowo produkowano jedynie na Wschodzie, od XII w. w Italii (gładki), a od XV w. wzorzysty. Apogeum tej techniki tkackiej stanowią a. perskie z XVII w., z przedstawieniami postaci ludzkich. W polsce znane w XIV w., a w XVII w. znany był już cech aksamitników w Wilnie. Używane na bogate stroje, szaty liturgiczne, obicia ścian, pokrycia mebli, zasłony, kapy.

Aplikacja – sposób zdobienia tkaniny przez naszywanie kawałków innej tkaniny gładkiej lub wzorzystej.

Atlas – gładka albo wzorzysta tkanina jedwabna lub półjedwabna, wykonana splotem tzw. atlasowym, tworzącym gładką i błyszczącą powierzchnię. Wzór uzyskiwano metodą lisere, broszowania, lansowania, i in. Niektóre a. miały nacięcia lub nakłucia, dla większej przepuszczalności powietrza.

Bajorek – cienkie drucziki metalowe, złote lub srebrne, skręcone spiralnie w sprężynki, rzadziej skręcone w rurczki i używane do wyrobu frędzli. Używane do haftu.

Bouillon – skręcony pasek złoty lub srebrny w postaci rurki, używany do dekoracji tkanin.

Brokat – termin jest ogólnym określeniem tkaniny wzorzystej, w której tle lub wzorze występuje nić złota i srebrna. Nie jest to technika tkacka.

Brokatela – gruba wzorzysta tkanina półjedwabna o atlasowym wzorze na lansowanym tle. Od k. XV – XVII w. wytwarzana w Italii, w XVI XVII w. w Hiszpanii. Sprowadzana do Polski.

Broszowanie – technika tkacka wykonania wzoru na tkaninie dodatkowym wątkiem metalowym lub jedwabnym, który przebiega ponad powierzchnią tkaniny tylko w granicach wzoru. Pozostawia wrażenie haftu. Stosowano na Wschodzie już w XI – XII w. Używana w tkactwie jedwabiu.

Bryt – szerokość tkaniny od krawędzi do krawędzi. W krawiectwie pas lub klin tkaniny wszywany w płaszcz, spódnicę itp.

Cekin – błyszcząca, cienka blaszka z dziurką pośrodku, najczęściej okrągła. Używana do ozdabiania strojów. Złote i srebrne były stosowane w zdobnictwie szat liturgicznych w XVIII – XIX w.

Chenilla – kosmata nitka, którą dodawano najczęściej we wzorach kwiatów, dla uzyskania większej głębi kolorytu w produkcji ciężkich brokatów w XVIII w.

Fasonowanie – technika tkacka powstała przez utknięcie tła przez odpowiednie skrzyżowanie osnowy i wątku.

- Galon** – wyrób pasamoniczy w postaci gładkiej lub wzorzystej taśmy, tkanej lub plecionej, wykonanej z jedwabiu, bawełny, częściowo lub całkowicie z użyciem nici metalowych lub blaszek.
- Gobelin** – dywan ścienny, figuralny, tkany z cienkiej delikatnej przędzy wełnianej.
- Grodetur** – gęsta tkanina jedwabna o splocie rypsowym, który charakteryzują małe wypukłe prążki oddzielone od siebie minimalnym zagłębieniem; czasem wzorzysta (fasonowana, broszowana) lub jako podkład do haftów.
- Haft** – najprostsza technika zdobienia tkanin. Wykonywany ręcznie za pomocą różnych technik hafciarskich z użyciem nici, blaszek, pasków folii, bajorka, cekinów, kamieni szlachetnych. Od 1828 r. wykonywany także maszynowo. Stosowany od najdawniejszych czasów /epoka neolitu/.
- Kantyla** – drut gładki lub owinięty spiralnie na rdzeniu. Po wyjęciu rdzenia przybiera postać gęsto skręconej spirali. Używany w produkcji frędzli.
- Kanwa** – sztywna tkanina siatkowa, lniana, półlniana, bawełniana o luźnym splocie tak, że między nitkami osnowy i wątku tworzą się duże prześwity.
- Kitajka** – cienka, dość gęsta tkanina jedwabna o splocie płóciennym lub rypsowym. Sprowadzana od XIV w. z Italii, a w XVII w. z Turcji. W Polsce produkowana w Grodnie w latach panowania króla Stanisława Augusta Poniatowskiego.
- Kofryt** – jednobarwna tkanina jedwabna pochodzenia tureckiego, podobna do adamaszku, czasem przetykana złotem. W XVI w. szyto z niego ornaty.
- Kolbertyna** – wzorzysty szeroki galon, wykonany z nici metalowej, pasków folii lub druciku ciągnionego, tkany gęsto różnymi splotami. Zwykle posiadał falisty brzeg po jednej lub po obu stronach. Produkowano we Francji w XVIII w., gdy u władzy był minister Colbert.
- Kolumna** – pionowy lub w formie krzyża pas zdobiący ornat z tyłu i z przodu.
- Lansowanie** – technika uzyskiwania wzoru na tkaninie przez dodatkowy wątek przechodzący przez całą jej szerokość. W partiach ornamentu widoczny na powierzchni tkaniny, a w pozostałych partiach przechodzi na lewą stronę, gdzie przebiega luźno lub jest związany z osnową. Technika stosowana w Persji, w tkaninach sasanidzkich, postsasanidzkich i w czasie panowania Seldżuków (VI w. – 1137 r.). Później znana w krajach europejskich.
- Lama** – tkanina gładka lub wzorzysta, jedwabna, całkowicie lub częściowo pokryta dodatkowym wątkiem metalowym w postaci nici, druciku ciągnionego lub pasków folii. Wyrób w Italii od XVII w., a we Francji od XVIII w.
- Lisere** – technika wykonywania wzoru na tkaninie, wątkiem, który w partiach wzoru nie jest związany osnową wątkiem tkackim.
- Lite tkaniny** – zwykle o jedwabnej osnowie i metalowym wątku /złotolite, srebrnolite/, jednobarwne i mieniające się kolorem osnowy.
- Mora** – gładka tkanina jedwabna lub półjedwabna, rzadziej bawełniana czy wełniana, o splocie płóciennym lub rypsowym maglowana na gorąco walcem żelaznym lub skórzanym złożonej w specjalny sposób tkaniny w celu zgnieceniu włókna, dla uzyskania smug podobnych do słoików przeciętego drewna.

- Pajetki** – blaszki metalowe, złote, srebrne, w kształcie listków, gwiazdek, motyli itp., używane do ozdabiania odzieży, także szat liturgicznych.
- Preteksta** – pas dekoracyjny przy kapie, biegnący z przodu kapy od dołu i przy szyi.
- Raport** – powtarzający się fragment wzoru, bez zmian w rytmicznych odstępach w szerz i wzdłuż tkaniny.
- Ryps** – gładka, gęsta tkanina jedwabna, wełniana, bawełniana, rzadziej lniana, o charakterystycznym splocie poziomych prążek, powstających w tkaniu przez użyci osnowy i wątku. Czasami ozdobiona techniką morowania.
- Subornament** – wtórny wzór towarzyszący motywom dekoracyjnym tworzącym właściwy ornament tkaniny. Najczęściej uzyskany techniką adamaszku w barwie tła.
- Szerzynka** (szyrzynka) – (łac. balteum) – określenie z XVI i XVII w. – haftowane wielobarwnie i pasmanteryjnie oblamowanie obrusa ołtarzowego. Wykonywane głównie na jedwabiu, atłasie lub cienkim płótnie.
- Szych (nić złota)** – nici jedwabne, bawełniane, lniane lub paski papieru okręcone paskiem folii metalowej lub paskiem papieru malowanego złotem, używane w tkactwie i hafciarstwie.
- Tafta** – lekka, dość sztywna tkanina jedwabna, o splocie płóciennym, najczęściej jednobarwna. Używana najczęściej na podszewki i odszycia wykańczające odzież. Wytwarzana w Europie od Sredniowiecza.
- Tabin** – tkanina jedwabna z grubszej wysokogatunkowej przędzy, tkana splotem płóciennym i kalandrowana, co daje efekt falistych smug na gładkim tle.

Bibliografia

Źródła

Archiwum Archidiecezji Gnieźnieńskiej

1. Sędziwoj z Czechła, Rękopis z 1450 r.
2. Visitacio Archidiaconatus Gnesnensis per Vincentum de Seve, 1608, B 91, od 1973 we Włocławku.
3. Acta Capituli Metropolitii Gnesnensis,
1587-1625, B 22.
1625-1646, B 24.
1646-1668, B 25.
1668-1684, B 26.
1741-1750, B 33.
1773-1777, B 37.
1799-1811, B 41.
1811-1824, B 42.
1825-1835, B 43.
1834-1887, B 44.

4. Inwentarz rzeczy w złocie i srebrze w aparatach wszystkich kościoła tumskiego gnieźnieńskiego, 1666-1674, B 120.
5. Inventarium thesauri ecclesiae metropol. gnesn. 16961702, B 121.
6. Inventarium thesauri ecclesiae metropol. gnesn. 16981750, B 121 a.
7. Inventarium thesauri ac universae supellectilis eccl. metrop. gnesn. 1747-1782, B 122.
8. Inwentarz zakrystii i skarbcza kościoła metropolitalnego gnieźnieńskiego, 1819, B 124.
9. Inwentarz zakrystii i skarbcza kościoła metropolitalnego gnieźnieńskiego, 1823-1829, B 125.
10. Inwentarz zakrystii i skarbcza kościoła metropolitalnego gnieźnieńskiego, 1823-1830, B 126.
11. Opis złota, srebra i różnych aparatów w kościele metropol. gniezn., B 127.
12. Dodatek do akt B 125, B 126, B 127 z lat 1829 – 1835.
13. Inwentarz zakrystii Archikatedry Gnieźnieńskiej spisany, 1837/1838, obejmujący tak w kruszczach jak aparatach wszystkie przedmioty, w jakim obecnie się znajdują. Dodatki do 1891 r., B 123.

Opracowania

1. „*Ars Sacra*” *Dawna Sztuka Diecezji Toruńskiej, Katalog wystawy*, Toruń 1993.
2. Śniegulska-Gomuła, *Zabytkowe Paramenty z Bazyliki Grobu Bożego w Miechowie*, „Archiwa, Biblioteki i Muzea Kościelne”, 80 (2003), s. 281-328.
3. Bogacz J., *Gniezno. Muzeum Archidiecezji Gnieźnieńskiej. Przewodnik*, Gniezno 2004.
4. Gutkowska-Rychlewska M., *Historia ubiorów*, Wrocław 1968.
5. Kałamajska-Saeed M., *Polskie pasy kontuszowe*, Warszawa 1987.
6. *Katalog Zabytków Sztuki w Polsce*, t. 5, z. 3, Warszawa 1962.
7. *Katedra Gnieźnieńska*, red. A. Świechowska, Poznań 1970.
8. Korytkowski J., *Arcybiskupi Gnieźnieńscy, Prymasowie i Metropolici Polscy, od roku 1000 aż do roku 1821*, Poznań 1891.
9. Korytkowski J., *Prałaci i Kanonicy Katedry Metropolitalnej Gnieźnieńskiej od roku 1000 aż do dni naszych*, Gniezno 1883.
10. Mańkowski T., *Polskie tkaniny i hafty XVI – XVII w.*, Wrocław 1954.
11. Michałowska M., *Leksykon włókiennictwa*, Warszawa 2006.
12. Michałowska M., *Zabytkowe tekstylia kieleckie. Katalog*, Warszawa 1989.
13. Możdżyńska-Nowotka M., *O modach i strojach*, Wrocław 2002.
14. Palewodziński E., *Zabytkowe tkaniny Katedry Gnieźnieńskiej*, Gniezno 1960 [mps].
15. Polkowski I., *Katedra Gnieźnieńska*, Gniezno 1874.
16. Rybus H. Ks., *Kilka uwag o zniszczonych aktach arcybiskupów gnieźnieńskich i o nieznanym życiorysie Piotra Gamrata*, „Archiwa, Biblioteki i Muzea Kościelne”, 2 (1961) z. 1-2, s. 303-316.

17. *Sztuka francuska w zbiorach polskich 1230-1830. Katalog wystawy*, red. A. Dobrzycka, Poznań 1973.
18. Taszycka M., *Włoskie jedwabne tkaniny odzieżowe w Polsce w pierwszej połowie XVII wieku*, Wrocław 1971.
19. Taszycka M., *Zagadnienie produkcji pasów kontuszowych we Francji w XVIII w.*, „Biuletyn Historii Sztuki”, 38 (1976) z.1.
20. *Tkanina turecka XVI-XIX w. ze zbiorów polskich. Katalog*, Warszawa 1983.
21. Walkowski J., *Wspomnienia o Kościele Metropolitalnym w Gnieźnie*, Gniezno 1876.
22. Zieliński Ch., *Sztuka sakralna w Polsce*, Poznań 1960.

HISTORISCHE GEWEBE IN DEN SAMMLUNGEN DES ARCHIDIÖZESANMUSEUMS GNEZNO

Zusammenfassung

Die meisten der in Polen gestifteten Kirchen wurden von ihren Stiftern, von Adligen, Priestern und manchmal auch von Königen ausgestattet. Der Dom zu Gnesen als „die Mutter der Kirchen“ und Sanktuarium des hl. Adalbert (Wojciech) besaß ebenfalls seine Donatoren. Dies waren meistens Erzbischöfe und Domherren (Kanoniker), aber es fehlte auch nicht an königlichen und adligen Schenkungen. Viele Schenkungen sind nicht erhalten geblieben. Von ihnen berichten die Quellen – zahlreiche von den Domherren angefertigte Inventarverzeichnisse der Schatzkammer dieser Kathedrale.

Zu dieser Art von Kulturdenkmälern gehören auch liturgische Gewänder und andere Gewebe. Aus den existierenden Inventarverzeichnissen erfahren wir, wie viele und was für Gewänder der Dom besaß. Nicht viel ist von den königlichen oder adligen Schenkungen erhalten geblieben, aber eine wahre Zierde sind die meist mit Wappen versehene erzbischöflichen Schenkungen.

Der Katalog umfasst 257 historische Objekte, die kleineren Teile der kompletten Sätze wie Stolen, Manipulare, Velen und Palken nicht mitgerechnet. Er enthält alle im Archidiözesanarchiv in Gniezno aufbewahrten historischen Gewebe. Diese gesamte Kollektion bildet ein Ensemble von Stoffen, die uns heute die Entwicklung des europäischen (und außereuropäischen) Weber- und Stickereihandwerks näherbringt. Einige der mit Stickereien versetzten bzw. mit Perlen und teuren Steinen besetzten Paramente stellen einen großen Wert dar, aber auch in künstlerischer Hinsicht widerspiegeln sie den Geschmack und die Kultur des Stifters, seine Kenntnis der Kunst und der Bräuche dieser Epoche, sein Bewusstsein von der Wichtigkeit des Zwecks, dem die Gabe dienen sollte, sowie des Ortes, für den die Schenkung bestimmt war.

Es gelang, für einige Objekte die entsprechenden historischen Informationen zu bestimmen, während die anderen weiterhin anonym bleiben müssen, weil es nicht gelungen ist, irgendwelche Angaben über ihre Stifter zu finden. Manchmal bereitet sogar die Feststellung des Landes, aus dem sie stammen, enorme Schwierigkeiten.

Jedes Exponat wurde im Katalog mit einer kurzen Beschreibung versehen, die auch Angaben über Zeit und Ort seiner Herkunft sowie den Namen des Stifters enthält.

Der Katalog enthält auch ein kleines Vokabular von Fachbegriffen des Weberhandwerks sowie 20 Illustrationen der im Museum befindlichen historischen Gewebe.

Aus dem Polnischen übersetzt von Herbert Ulrich



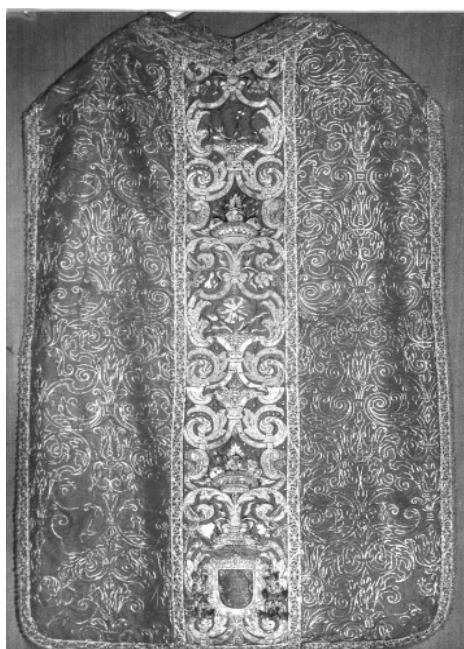
1. Fragment ornatu czarnego z Kwieciszewa



2. Kapa czerwona archidiacona gnieźnieńskiego Wincentego de Seve



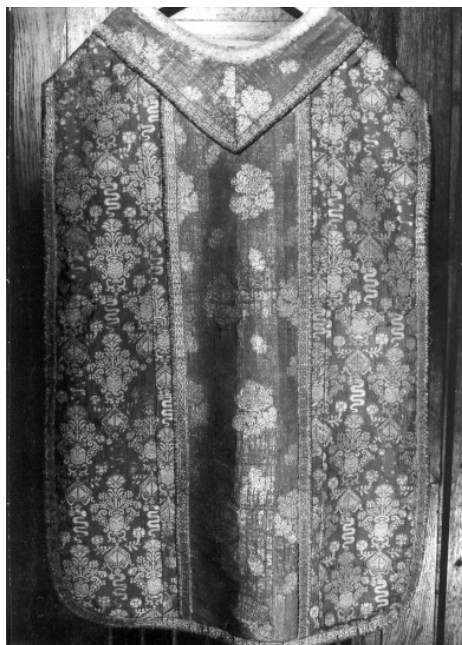
3. Ornat zielony



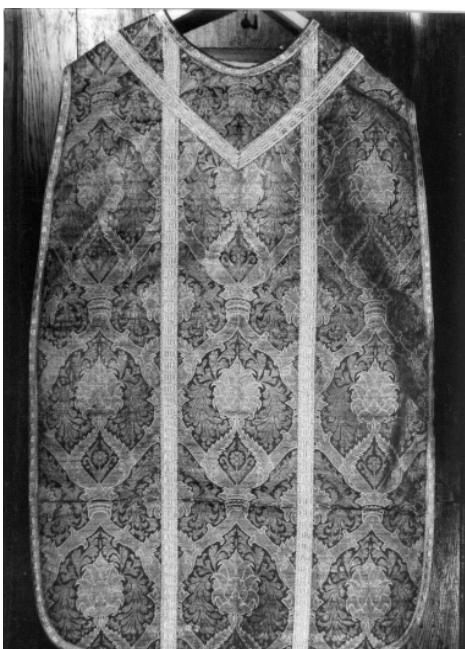
4. Ornat czerwony fundacji bp. krakowskiego Piotra Gembickiego



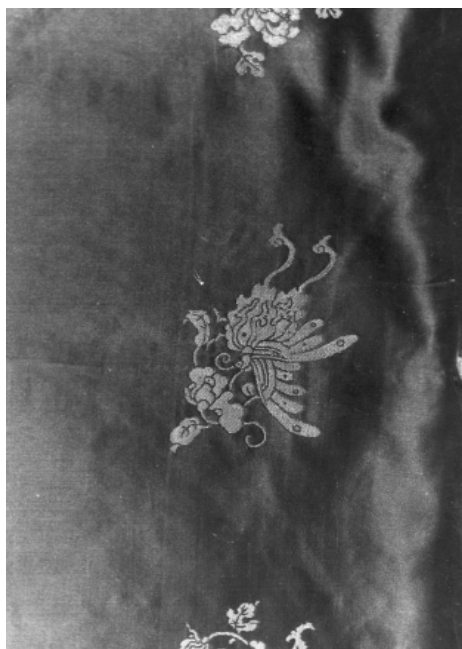
5. Ornat czarny



6. Ornat czerwony fundacji abp. J. Węzyka



7. Ornat z tkaniny pochodzenia tureckiego



8. Fragment kapy fundowanej przez abp. T. Potockiego



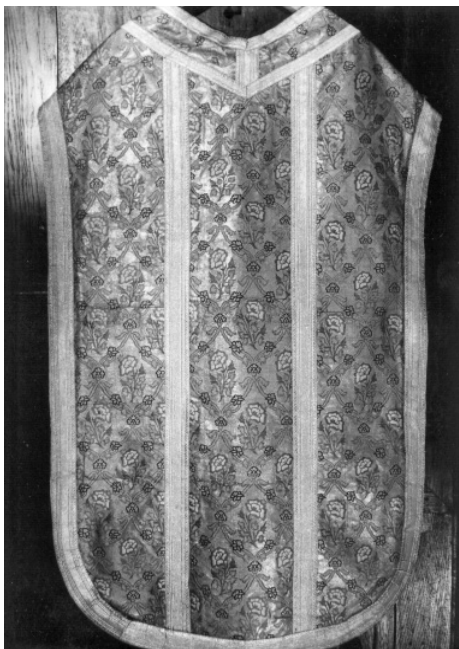
9. Ornat fioletowy



10. Ornat czerwony z herbem Wieniawa



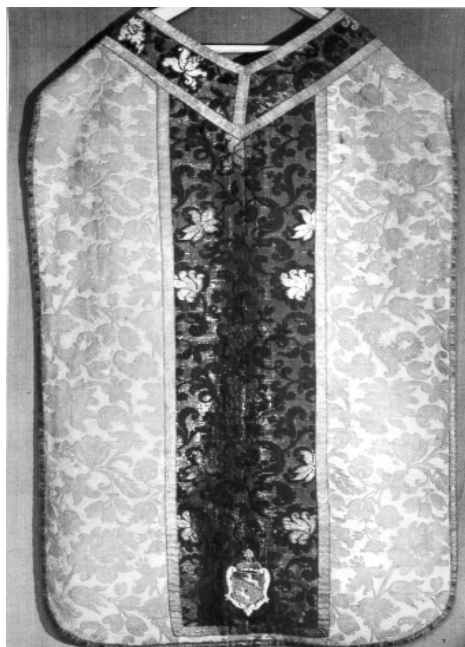
11. Ornat czerwony haftowany



12. Ornat z tkaniny pochodzenia perskiego



13. Ornat haftowany fundacji abp. M. Radziejewskiego



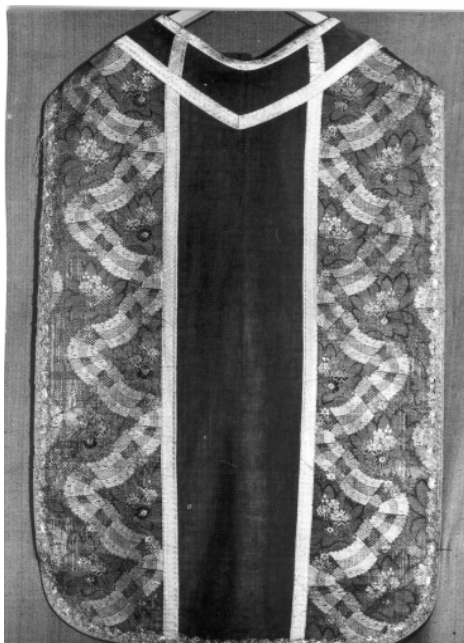
14. Ornat zielony fundacji abp. S. Szembeka



15. Fragment ornatu czerwonego fundacji abp. S. Szembeka



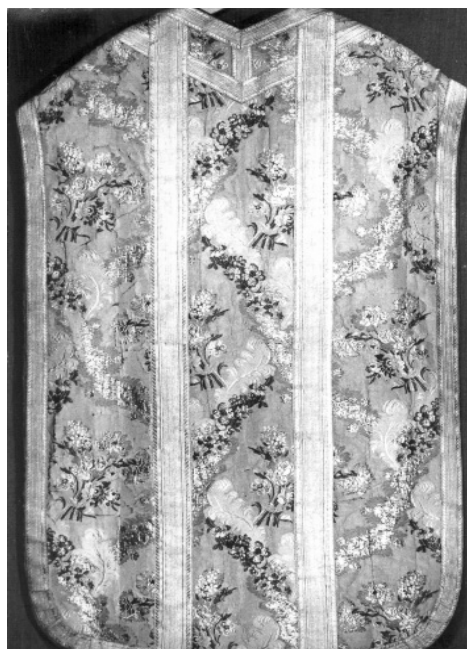
16. Ornat zielony fundacji abp. S. Szembeka



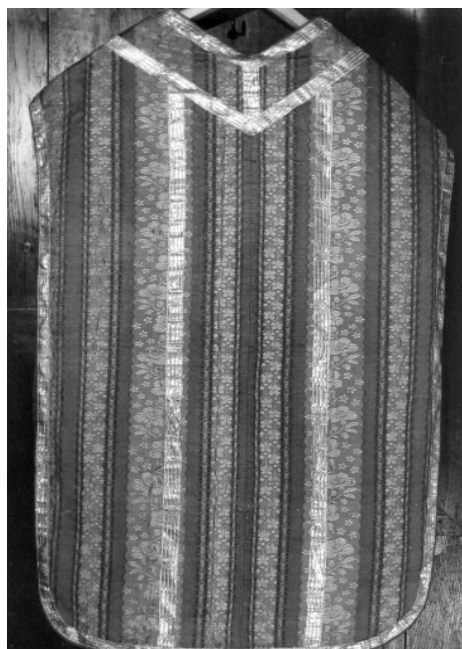
17. Ornat czerwony



18. Ornat fioletowy fundacji abp. A. Ostrowskiego



19. Ornat czerwony



20. Ornat zielony