

PAWEŁ ROMANIK* – RZESZÓW
DANIEL KIPER* – LUBLIN

IMIONA CHRZESTNE NADAWANE W WYBRANYCH MIEJSCOWOŚCIACH RZYMSKOKATOLICKIEJ PARAFII PRUCHNIK W OKRESIE PRZEDAUTOMICZNYM***

Od dłuższego czasu obserwujemy wzrost zainteresowania źródłami masowymi, jakimi są akta metrykalne¹. Po tę kategorię źródeł sięgają zarówno historycy zajmujący się demografią, badacze historii społecznej, ale też onomastyki². Wpływ na ten stan rzeczy ma z pewnością ich coraz większa dostępność i ogólnie dość dobry stan zachowania³. W większości parafii zachowały się akta sięgające drugiej połowy wieku XVIII, a w niektórych przypadkach dobrze zachowane serie metryk z wieku XVII i z drugiej połowy XVI. Poszkodowana pod tym względem jest archidiecezja przemyska obrządku łacińskiego, która w czasie drugiej

* Paweł Romanik – inż. fizyki technicznej; e-mail: pawel.romanik@gmail.com

** Daniel Kiper – mgr historii, asystent naukowy w Ośrodku Archiwów Bibliotek i Muzeów Kościelnych KUL, e-mail: kiper@kul.pl

*** Autorzy składają podziękowanie ks. dr. Henrykowi Borczowi, dyrektorowi Archiwum Archidiecezjalnego w Przemyśle za udostępnienie materiałów do dziejów Pruchnika i okolicznych miejscowości.

¹ Zob. m.in. *Księgi metrykalne kościołów radomskich z lat 1591-1795*, Seria A-C, Radom 2004-2013.

² Spośród nowszej literatury wypada wymienić choćby prace: S. Rejman, *Imiona chrzestne nadawane dzieciom w wybranych miejscowościach dekanatu rzeszowskiego w okresie przedautonomicznym*, „Prace Historyczno-Archiwalne”, 5 (1997) s. 41-56; P. Rachwał, *Imiona chrzestne mieszkańców Iskrzyni w XIX wieku na podstawie metryk parafii Krościenko Wyżne z lat 1848-1900*, „Archiwa, Biblioteki i Muzea Kościelne” (dalej: ABMK), 94 (2010) s. 257-273; E. M. Ryguła, *Imiennictwo w Kobiórze w XVIII wieku*, „Wieki Stare i Nowe”, t. 3 (8), (2011), s. 104-127; A. Zielińska, *Imiona chrzestne wśród katolików i ewangelików w Toruniu w XIX i początku XX wieku*, „Rocznik Toruński”, 39 (2012) s. 161-179; A. Kuchta, *Imiona chrzestne w metrykach chrztów parafii rzymsko-katolickiej p.w. św. Józafata w Korczówce*, „Studia Wschodniosłowiańskie”, 13 (2013) s. 47-59; Ł. Włodarski, *Imiona chrzestne w parafii rzymskokatolickiej pw. św. Stanisława B.M. w Drobinie w latach 1826-1913*, ABMK, 104 (2015) s. 349-362.

³ C. Kukło, *Demografia Rzeczypospolitej przedrozbiorowej*, Warszawa 2009, s. 91.

wojny straciła swój bezcenny zbiór metryk staropolskich zdeponowany w Archiwum Archidiecezjalnym w Przemyślu⁴. Większość parafii w archidiecezji posiada akta metrykalne z czasów zaprowadzenia na obszarze zaboru austriackiego drugiej reformy metrykalnej (1784)⁵, a nieliczne również z czasów pierwszej reformy (1776-1784)⁶. Nawet jeśli serie metryk zachowały się w komplecie, to często są one rozproszone w archiwach parafialnych, państwowych, urzędach stanu cywilnego lub w Archiwum Archidiecezjalnym. Podobny los spotkał również metryki wytworzone w parafii rzymskokatolickiej w Pruchniku, o czym wspomnimy nieco szerzej w dalszej części artykułu.

Celem niniejszego artykułu jest zbadanie praktyk nadawania imion chrzestnych w parafii katolickiej obrządku łacińskiego w Pruchniku, położonej na obszarze pogranicza polsko-ruskiego, która po 1772 roku znalazła się w granicach monarchii habsburskiej. Zwyczaje imiennicze bywały zwykle silnym nośnikiem lokalnej tradycji, ale również podlegały różnym czynnikom zewnętrznym, modom czy propagowaniem kultu świętych. Imiona bywały również wyróżnikiem stanu społecznego i etnosu. Terytorialnie zawężono badania do wybranych miejscowości parafii Pruchnik – niewielkiego ośrodka miejskiego i otaczających go wsi. Chronologiczne ramy wyznacza okres 1776-1866. W poniższej analizie próbujemy odpowiedzieć na pytanie, czy pewne imiona lub grupy imion są charakterystyczne dla określonych grup społecznych oraz jak zmieniały się preferencje ich nadawania w dłuższym przedziale czasowym.

Parafia pruchnicka została erygowana przed rokiem 1397 i objęła miejscowości, które do połowy XV wieku weszły w skład dóbr Pruchnickich herbu Korczak. W drugiej połowie XVIII wieku należało do niej miasteczko Pruchnik z przedmieściami (Pruchnik Wieś) oraz wsie: Hawłowice Górne i Dolne, Jodłówka, Świebodna, Rzeplin, Rozbórz Długi, Rozbórz Okrągły, Czudowice, Kramarzędka z Prosnowem, Węgielka, Wola Rzeplińska, Chorzów, Tyniowice⁷. Lud-

⁴ Losy archiwum metrykalnego diecezji przemyskiej nie są dokładnie wyjaśnione. Kilka cennych informacji podał na ten temat J. Kwolek, *Archiwa diecezji przemyskiej ob. lac.*, Przemyśl 1927; tenże, *Ekstrakty metrykalne w Archiwum Diecezjalnem Przemyskiem*, „Kronika Diecezji Przemyskiej O. Ł.”, 28 (1928) z. 10-11, s. 231-249; tenże, *Archiwum Diecezjalne przy Kurii Biskupiej ob. lac. w Przemyślu*, Włocławek 1936; Z. Budzyński, *Ludność rzymskokatolicka diecezji przemyskiej obrządku łacińskiego w XVII-XVIII w.*, „Rocznik Przemyski”, 26 (1988) s. 147-148; tenże, *Ludność pogranicza polsko-ruskiego w drugiej połowie XVIII wieku*, t. 1: *Stan, rozmieszczenie, struktura wyznaniowa i etniczna*, Przemyśl-Rzeszów 1993, s. 161-162; S. Zych, *Diecezja przemyska obrządku łacińskiego w latach 1939-1944/1945*, Przemyśl 2011, s. 137-144.

⁵ Niektóre serie metryk zaczynają się od lat 1785-1787, co było spowodowane powolnym dostosowaniem się duchowieństwa do wymogu zaprowadzenia osobnych ksiąg metrykalnych dla każdej miejscowości.

⁶ Szerzej o reformach metrykalnych w zaborze austriackim: Budzyński, *Ludność pogranicza*, t. 1., s. 83-89; Z. Szulc, *Przepisy prawne dotyczące prowadzenia ksiąg metrykalnych w Galicji*, „Prace Historyczno Archiwalne”, 3 (1995) s. 27-36; M. Małecki, *Ksiądz – urzędnik czy kapłan, czyli o reformach stosunków administracyjnych duchowieństwa rzymskokatolickiego w Galicji w dobie józefinizmu*, „Krakowskie studia z historii państwa i prawa”, 2 (2008) s. 155-157.

⁷ Spis generalny parafii diecezji przemyskiej z 1785 roku wymienia 13 miejscowości w nieco innym układzie. Drobne różnice wynikają z różnego sposobu kwalifikowania miejscowości roz-

ność zamieszkująca te miejscowości była zróżnicowana zarówno pod względem pochodzenia etnicznego, jak i wyznaniowym. Od przełomu XIV i XV wieku miasto zasiedlała ludność niemieckojęzyczna przybyła prawdopodobnie z terenu Śląska, Czech i Węgier⁸, która z czasem uległa polonizacji pod wpływem żywołu polskiego, obecnego zarówno w samym mieście, jak i okolicznych wsiach. W początkach okresu nowożytnego w wielu okolicznych miejscowościach dominowała z dawna osiadła prawosławna ludność ruska⁹. Mimo sporej liczebności tutejsi Rusini ulegli w okresie wczesnonowożytnym całkowitej językowej polonizacji i ten stan utrzymał się do przełomu XIX i XX wieku¹⁰. Proces polonizacji ludności ruskiej nasilił się po ostatecznym przystąpieniu eparchii przemyskiej do unii z Rzymem¹¹, co zbliżyło do siebie obydwie obrządki. Oprócz wyżej wspomnianych grup etnicznych w miejscowościach parafii Pruchnik mieszkała także ludność żydowska, która od XVIII wieku stale zwiększała swoją liczebność w miasteczku.

Stosunek liczebności ludności obrządków łacińskiego i greckiego w poszczególnych miejscowościach należących do rzymskokatolickiej parafii w Pruchniku był odzwierciedleniem wielowiekowych procesów kolonizacyjnych (Tabela 1). Mimo niedokładnej rejestracji statystyki ludnościowej, daje się zauważyć zdecydowaną przewagę Rusinów w miejscowościach: Rozbórz Okrągły, Czudowice, Węgierka, Tyniowice i Chorzów, gdzie stanowili kilkukrotnie większą zbiorowość niż łacinnicy. Zupełnie odwrotne proporcje widać w samym Pruchniku

dzielonych pomiędzy różnych właścicieli dóbr tworzących niegdyś lub współcześnie jedną miejscowość (Hawłowice Dolne i Górne; Kramarzówka i Prosnów; Przedmieścia Górne i Dolne, które pod koniec XVIII wieku połączyły się w jedną miejscowość Pruchnik Wieś; Wola Rzeplińska będąca pierwotnie kolonią osadników w lesie należącym do właścicieli Rzeplina, stała się w pod koniec XVIII wieku osobną miejscowością). Por. H. Borcz, *Parafia w Jodłówce koło Pruchnika w czasie duszpasterskiej posługi ks. Pawłowskiego (1899-1932)*, w: *Ks. Aleksander Pawłowski. Jodłowski Proboszcz 1899-1932. Miejsce – osoba – dzieło*, Jodłówka-Rzeszów 2013, s. 78.

⁸ M. Wolski, *Dzieje Pruchnika i okolic do końca XVI wieku*, w: *Pruchnik. Studia z dziejów miasta i okolicy*, red. M. Wolski, Kraków 2014, s. 89.

⁹ Na terenie miejscowości należących do rzymskokatolickiej parafii w Pruchniku cerkwie parochialne w drugiej połowie XVIII w. znajdowały się w: Rozborzu Okrągłym, Rozborzu Długim, Rzeplinie, Jodłówce, Hawłowicach, Kramarzówce, Węgierce, Tyniowicach i w samym mieście Pruchniku.

¹⁰ P. Romanik, *Obszar miasta i jego otoczenie w XVIII i pierwszej połowie XIX wieku*, w: *Pruchnik. Studia z dziejów miasta i okolicy*, red. M. Wolski, Kraków 2014, s. 202-203.

¹¹ Chociaż ks. Andrzej Teleśnicki sprawujący urząd dziekana pruchnickiego obrządku greckiego podpisał akt proklamacyjny unii dopiero 27 kwietnia 1693, to niektóre parochie dekanatu przystąpiły do unii wcześniej. Były to m.in. parochie w Jodłówce (od co najmniej 1682 roku) i Rozborzu Okrągłym (1690); Archiwum Państwowe w Przemyślu (dalej: APP), zesp. 2089 [Parafia Greckokatolicka w Rozborzu Okrągłym], sygn. 1 [Kopie pism właścicieli ziemskich posiadających prawo prezenty na probostwo w Rozborzu Okrągłym], s. 4-7; Centralny Derżawnyj Istorycznyj Archiv Ukrainy m. Lviv (dalej: CDIAUL), f. 166 [Tabula Krajowa], op. 1, spr. 5163 [dawniej t. 74 – Libri fundationum], s. 432-433; B.I. Bałyk, *Inokentij Iwan Włynnyćkij jepyskop peremyskyj, sambirskyj, sianićkyj 1680-1700*, Rzym 1978, s. 255; Romanik, *Obszar miasta*, s. 171; M. Szyma, *Zabytki architektury i sztuki gminy Pruchnik*, w: *Pruchnik. Studia z dziejów miasta i okolicy*, red. M. Wolski, Kraków 2014, s. 296.

i przedmieściach (Pruchnik Wieś), jak również w przyległej Jodłówce, gdzie grekokatolicy stanowili ok. 10-20% ludności. W pozostałych miejscowościach obie zbiorowości były niemal równoliczne, z niewielką przewagą obrządku greckiego, która jednak malała w czasie.

Taki stan zaludnienia nie pozostawał bez wpływu na rejestrację metrykalną. Duża odległość do kościoła farnego z miejscowości położonych na krańcach parafii, a także fatalny stan dróg, szczególnie w porze jesiennej i wczesnowiosennej, były czynnikami odwracającymi decyzję o pospiesznym ochrzczeniu noworodka. Odłożenie ceremonii chrztu na inny termin niesło z kolei ryzyko śmierci noworodka bez chrztu lub jedynie z „chrztem z wody”¹². Można się domyślać, że część takich przypadków nigdy nie była rejestrowana w dokumentacji kościelnej. Z wyżej wymienionych powodów zdecydowano się również na ochrzczenie dziecka obrządku łacińskiego w najbliższej cerkwi. Przepisy kościelne dopuszczały taką ewentualność jedynie w niebezpieczeństwie śmierci dziecka i za zgodą właściwego proboszcza, nakazując parochowi wciągnięcie dziecka do metryk cerkiewnych oraz wysłanie odpisu właściwemu proboszczowi łacińskiemu¹³. Wiele takich przypadków miało miejsce w cerkwi w Kramarzówce, gdzie miejscowi parochowie udzielali chrztu noworodkom należącym do obrządku łacińskiego. Po wpisach metrykalnych można wnosić, że działo się to za zgodą i wyraźną aprobatą proboszcza pruchnickiego¹⁴. Mimo że księża grekokatolicy starali się wywiązywać z obowiązku i przesyłali odpisy metryk, nie działo się to systematycznie, co widać po achronologicznym układzie metryk. W takiej sytuacji nie

¹² Chrzest z wody był udzielany w niebezpieczeństwie śmierci noworodka, zwykle przez акушерkę asystującą przy porodzie. Z chwilą ustąpienia niebezpieczeństwa śmierci należało chrzest z wody uzupełnić ceremonią w kościele.

¹³ Kwestie tę poruszały zarówno „artykuły” biskupa Jana Skarbka (1714), jak i uchwały synodu zamojskiego (1720): „Jeśli się pod czas przyda, ze Obrzędu naszego Paroch, albo z potrzeby, albo z pozwolenia własnego dziecięcia Łacińskiego Parocha Krzyżcić one będzie, w takim razie takowemu dziecięciu nie powinien dawać Sakramentu Bierzmowania S. ale przeczytawszy Ewangelią, tu się zastanowić ma, i dalej nie postępować. Imie zaś Okrzczonego w ten sposób, jako niżej opisany będzie, w Metrykę, albo Księgę krzczonych wpisawszy, świadectwo o okrczeniu onego, do Parocha jego własnego powinien odesłać, żeby w Metrykę także tego Kościoła mogło być wpisane. Inaczey czyniący surowo ma być karany, według zdania i upodobania Biskupa własnego”. *Synod Prowincjalny Ruski w Mieście Zamojszczu Roku 1720 odprawiony*, Wilno 1785, s. 53-54; A.S. Fenczak, *Z dziejów inicjatyw polskich na rzecz uregulowania stosunków między obrządkami Kościoła katolickiego – „artykuły” arcybiskupa lwowskiego Jana Skarbka z 1714 r.*, w: *Polska-Ukraina. 1000 lat sąsiedztwa*, t.1, *Studia z dziejów chrześcijaństwa na pograniczu etnicznym*, Przemyśl 1990, s. 167-180. Szerzej o wymianie posług religijnych Budzyński, *Ludność pogranicza*, t. 1., s. 273-276.

¹⁴ Za przykład może posłużyć choćby chrzest córki ks. Karola Rużyckiego – parocha w Kramarzówce, która po swej matce dziedziczyła obrządek łaciński. Chrzest został udzielony w cerkwi w Kramarzówce *de licentia propriae parochi r.l. Pruchnicensis* przez ks. Michała Wanczarowskiego dziekana pruchnickiego ob. gr. kat., przy udziale wikariusza parafii rzymskokatolickiej w Pruchniku, który asystował przy chrzcie, APP, zesp. 1764 [Akta stanu cywilnego Parafii Rzymskokatolickiej w Kramarzówce], sygn. 1 [Liber Natorum et Baptisatorum de Pago Kramarzowka ad Ecclesiam r. l. Pruchnicenem pertinenti Ab Anno Domini 1840], s. 53.

trudno było o przeoczenie lub zaniechanie¹⁵. Nie zawsze też właściwy proboszcz oddawał w księdze pełne brzmienie przesłanego mu odpisu metryki chrztu¹⁶.

W archiwum parafialnym kościoła pruchnickiego zachowało się niewiele ksiąg metrykalnych z dawnego zasobu. Prawdopodobnie zaginęły bezpowrotnie najstarsze serie metryk prowadzone od 1628 roku¹⁷. Kolejny tom metryk z lat 1670-1718 został przekazany w 1954 r. za pośrednictwem Krzysztofa Wolskiego do Archiwum Diecezjalnego w Przemyślu¹⁸. Niestety wolumin zachował się w bardzo złym stanie, z licznymi brakami. Nieznane są losy najmłodszych metryk staropolskich z lat 1718-1776, chociaż prawdopodobnie znajdowały się w archiwum parafialnym w Pruchniku na przełomie lat 60-tych i 70-tych¹⁹.

Najstarsze serie metryk znajdujące się obecnie w archiwum parafialnym pochodzą z lat 1776-1784. Jest to jeden wolumin w którym zapisywano chrzty, śluby i zgony ze wszystkich miejscowości wchodzących w skład parafii. Założenie nowej księgi nastąpiło w październiku 1776 roku, a zostało wymuszone reformami wprowadzonymi przez dwór austriacki. Do ksiąg metrykalnych odnosił się uniwersał z 3 lutego 1776 pod tytułem *Aby się każdy prawdziwym swoim Nazwiskiem mianował, y Owegoż nieprzemieniał*, który zalecał utrzymanie kościelnych ksiąg metrykalnych we właściwym porządku²⁰. W tym samym tomie praw opublikowano nowe formularze metryk²¹, zbliżone do tych jakie funkcjonowały w innych

¹⁵ „W tych czasach zdarzyło się nieraz, że aktów chrzestnych, ślubnych albo pogrzebowych wcale nie zapisano w metryki. Główną tej niedogodności przyczyną jest szczególnie to, że duchowni nie zapisują do metryki w przytomności świadków aktów chrztu lub zaślubin zaraz po odbyciu się onych, lecz akt odbyty wraz z nazwiskami uczestniczących w tym akcie osób notują sobie tymczasem na karteczce, później zaś przez zapomnienie lub dla zatracenia się karteczki, nie wciągają w metryki treści tych notatek; niemniej i to, że duchowni ochrzcizszy, lub pogrzebawszy osobę innego obrządku, zaniedbują donieść o tem niezwłocznie przynależnemu plebanowi, którenby akt taki w metryce zapisał”, *Provincial-Gesetzsammlung des Königreichs Galizien und Lodomerien für das Jahr 1839: Ein und Zwanzigster Jahrgang = Zbiór Ustaw Prowincjonalnych dla Królestwa Galicyi i Lodomeryi z roku 1839: Rok dwudziesty pierwszy*, t. 21, Lwów 1841, s. 295-297; por. I. Gieysztorowa, *Niebezpieczeństwa metodyczne polskich badań metrykalnych XVII-XVIII wieku*, „Kwartalnik Historii Kultury Materialnej”, 19 (1971) nr 4, s. 584.

¹⁶ W 1862 r. proboszcz pruchnicki ks. Jan Waligórski wciągając do księgi przesłaną metrykę chrztu nieślubnego dziecka ochrzczonego przez ks. Antoniego Łużeckiego parocha w Skopowie, pominął zupełnie dane ojca, chociaż w doklejonym odpisie metryki przedstawiono jego oświadczenie wobec świadków i uznanie dziecka, APP, zesp. 1764, sygn. 1, s. 77.

¹⁷ Możliwe, że znajdowały się w archiwum parafialnym w 1902 roku, o ich istnieniu informuje A. Szczurowski, *Skorowidz powiatu jarosławskiego na rok 1902*, Przemyśl 1902, s. 92;

¹⁸ Archiwum Parafii Rzymskokatolickiej w Pruchniku (dalej: AParP), Potwierdzenie odbioru księgi metrykalnej przez ks. Jana Kwolka dyrektora Archiwum Diecezjalnego w Przemyślu z dnia 6 stycznia 1954 r.

¹⁹ Korzystał z nich z całą pewnością ks. Jan Markiewicz przy opracowywaniu drzewa genealogicznego Markiewiczów z Pruchnika. Kopia w zbiorach autora.

²⁰ *Continuatio Edictorum et Mandatorum Universalium in Regnis Galiciae et Lodomeriae a Die 1. Januar. ad ultimam Decembr. Anno 1776 Emanatorum = Kontynuacja Wyroków y Rozkazów Powszechnych w Galicyi y Lodomeryi Krolestwach od Dnia 1. Stycz. aż do Końca Grudnia Roku 1776 Wypadłych*, Lwów 1776, s. 9.

²¹ Tamże, s. 42-44; Małecki, *Ksiądz – urzędnik*, s. 155-157.

częściach monarchii habsburskiej²². W niniejszym artykule podejmiemy jedynie problem formularzy metrykalnych chrztu. W odróżnieniu od staropolskiej formy opisowej, nowe metryki przybrały postać tabeli podzielonej na siedem kolumn: *Dies, Baptizans, Infans, Parentes, Patrini, Religio, Num[erus] Domus*. Pruchnicka księga metrykalna z tego okresu dokładnie odtwarza formularz podany według wzoru. W pierwszej kolumnie wpisywano datę dzienną chrztu, w drugiej personalia kapłana udzielającego sakramentu, w trzeciej imię dziecka. Czwarta kolumna zawierała dane rodziców składające się z imienia i nazwiska ojca, jego stanu, miejscowości pochodzenia oraz imienia matki. Pruchnickcy kapłani dopisywali w tej kolumnie także litery CL (*Conjugum Legitimum*) na oznaczenie małżeństwa prawnego. Piąta kolumna zawierała dane rodziców chrzestnych z wymienieniem ich imion, nazwisk, stanu oraz miejscowości pochodzenia. W dwóch ostatnich kolumnach podawano wyznanie²³, zwykle poprzez określenie *Catholicae* oraz numer domu.

Metryki w tej formie obowiązywały przez osiem lat do czasu wydania przez cesarza Józefa II patentu z dnia 20 lutego 1784 r., który wprowadził jednolity formularz na terenie całej monarchii. Nowe przepisy nakazywały prowadzenie osobnych rejestrów dla każdej miejscowości w trzech oddzielnych seriach metrykalnych: księga urodzonych (*liber natorum*), księga zaślubin (*liber copulatorum*) oraz księga zgonów (*liber mortuorum*). Przepisy dotarły do duchowieństwa parafialnego w Pruchniku dość szybko, o czym świadczą próby wprowadzenia nowego formularza do już istniejącej księgi w maju 1784 r. Podstawowa zmiana polegała na rejestracji dzieci urodzonych na terenie parafii, a nie tylko ochrzczonych i podawaniu daty urodzenia w miejsce wcześniejszej daty chrztu. Można przypuszczać, że duchowieństwo nie stosowało się do tych wymogów konsekwentnie, czego wyrazem było wydanie dekretu kancelarii nadwornej w dniu 27 kwietnia 1812 r., przybliżonego w cyrkularzu wydanym we Lwowie dnia 22 maja 1812 r., w którym polecono kapłanom obowiązkowe notowanie nie tylko daty chrztu, ale i urodzenia²⁴. Tabela chrztów została zmodyfikowana przez usunięcie kolumny

²² Podobny formularz metrykalny wprowadzono na terenie Monarchii na przełomie lat 1770 i 1771. Różnił się dodatkową kolumną *Locus* przeznaczoną na wpisanie miejscowości urodzenia dziecka i nieco inną kolejnością pozostałych kolumn, *Sammlung der Gesetze und Verordnungen im Justiz-, politischen- und Cameralsache für die deutschen Staaten der österreichischen Monarchie von den Jahren 1771 bis inclus. 1780*, t. 1, Wien 1848, s. 66; *Sammlung der Vorschriften, nach welchen sich die Kuratgeistlichkeit bezüglich der Verkündigung des Wortes Gottes, der Spendung der heil. Sakramente, der seelsorglichen Geschäftsführung, dann ihres klerikalischen Wandels zu richten hat: mit besonderer Berücksichtigung der in den genannten Beziehungen dem Klerus der Olmützer Diocese kundgemachten Anordnungen*, t. 1, Olmütz 1847, s. 68.

²³ Sporadycznie w pruchnickim kościele chrzczono również dzieci wyznań protestanckich, np. 30 lipca 1778 ks. Gabriel Ozegiewicz ochrzcił dziecko Jana i Julianny Hinck, ewangelików zamieszkujących we dworze w Węgierce, AParP, Księga metrykalna Parafii w Pruchniku od 1776 do 1784 roku, s. 13.

²⁴ *Continuatio Edictorum et Mandatorum Universalium in Regnis Galiciae et Lodomeriae a Die 1. Mensis Januar Anno 1812 Emanatorum = Kontynuacja Wyroków y Rozkazów Powszechnych w Galicyi y Lodomeryi Krolestwach od Dnia 1. Miesiąca Stycznia Roku 1812 Wypadłych*, Lwów 1812, s. 43-44.

z danymi kapłana udzielającego sakramentu, dodanie nowych uściślających wyznaczenie, płeć i pochodzenie dziecka ze związku ślubnego bądź nieślubnego oraz wprowadzenie osobnych kolumn dla ojca i matki dziecka, jak również dwóch kolumn na wpisanie nazwisk rodziców chrzestnych oraz ich stanu społecznego²⁵.

Wydaje się, że największej problemów przysporzyła duchowieństwu parafialnemu konieczność założenia osobnych ksiąg dla każdej miejscowości. W przypadku Pruchnika zamiast jednej księgi zbiorczej dla wszystkich miejscowości pojawiło się 39 ksiąg, czyli 3 oddzielne serie metrykalne dla 13 miejscowości należących do parafii. Aby przyspieszyć wprowadzenie reformy duchowieństwo otrzymało drukowane księgi z gotowymi formularzami nagłówkowymi, zaopatrzone w instrukcję wypełniania poszczególnych rubryk. Mimo to wszystkie pruchnickie księgi metrykalne zaczynają się dopiero od stycznia 1786 roku. Było to stosunkowo późno, biorąc pod uwagę, że księgi metrykalne według tej reformy w greckokatolickiej parafii Rozbórz Okrągły zostały założone pierwszego marca 1785 r., a rzymskokatolickie metryki z sąsiedniej parafii w Rokietnicy przepisane zostały od początku 1784 roku²⁶. Możliwe, że wcześniejsze metryki z lat 1784-1785 wpisywano w ręcznie kreślonych formularzach, jednak te akta zaginęły.

W XX wieku doszło kilkakrotnie do wydzielenia z parafii rzymskokatolickiej w Pruchniku mniejszych okręgów parafialnych, co spowodowało rozdzielanie zasobu metryk i przekazania ich nowo utworzonym placówkom. W 1908 roku utworzono parafię w Jodłówce składającą się z trzech miejscowości: Jodłówka, Świebodna i Wola Rzeplińska²⁷, a w 1921 roku wydzielono kolejną parafię w Kramarzówce²⁸. Już po II wojnie światowej w Rozborzu Okrągłym utworzono stację duszpasterską o charakterze wikariatu eksponowanego, którą na mocy swojego dekretu z 30 stycznia 1946 r. ustanowił ks. bp Franciszek Barda²⁹. Na potrzeby utworzonej stacji duszpasterskiej przekazano do Rozborza Okrągłego 15 ksiąg metrykalnych i trzy księgi status animarum z miejscowości Rozbórz Długi, Rozbórz Okrągły i Rzeplin³⁰. W późniejszym czasie przekazano tam również księgi

²⁵ *Continuatio Edictorum et Mandatorum Universalium in Regnis Galiciae et Lodomeriae a Die 1. Januar. ad ultimam Decembr. Anno 1784 Emanatorum = Kontynuacja Wyroków y Rozkazów Powszecznych w Galicyi y Lodomeryi Krolestwach od Dnia 1. Stycz. aż do Końca Grudnia Roku 1784 Wypadłych*, s. 28-34; J.R. Kasperek, *Zbiór ustaw i rozporządzeń administracyjnych w Królestwie Galicyi i Lodomeryi z Wielkiem Księstwem Krakowskiem obowiązujących z wyciągiem orzeczeń c. k. Trybunału administracyjnego. Podręcznik dla organów c. k. Władz rządowych i Władz autonomicznych*, t. 5, Lwów 1885, s. 3531; Szulc, *Przepisy prawne*, s. 30-31; Małecki, *Ksiądz – urzędnik*, s. 157.

²⁶ APP, zesp. 2089, sygn. 43 [Księga urodzeń dla wsi Rozbórz Okrągły parafii greckokatolickiej Rozbórz Okrągły], s. 1a; Archiwum Parafii Rzymskokatolickiej w Rokietnicy, Księga urodzonych z miejscowości Rokietnica 1784-1817.

²⁷ Borcz, *Parafia w Jodłówce*, s. 78-93.

²⁸ K. Wolski, *Nieistniejące dwory z okolic Jarosławia*, „Rzeszowska Teka Konserwatorska”, 1 (1999) s.205-234.

²⁹ AParP, Odpis dekretu L. 447/46 ustanawiającego ekspozyturę parafii pruchnickiej w Rozborzu Okrągłym.

³⁰ Były to m.in. księgi Liber Natorum dla miejscowości: Rozbórz Długi (3 tomy z lat: 1786-1880, 1880-1910, 1910-), Rozbórz Okrągły (2 tomy z lat: 1786-1928, 1928-), Rzeplin (2 tomy z

metrykalne z Czudowic. W 1987 roku z parafii pruchnickiej wydzielono miejscowości Tyniowice i Chorzów, które weszły w skład nowo erygowanej parafii w Tyniowicach pod wezwaniem Niepokalanego Poczęcia NMP i św. Antoniego, a tamtejszej kancelarii przekazano księgi metrykalne m.in. księgi urodzeń z Chorzowa z lat 1792-1947 i Tyniowic z lat 1793-1918³¹.

Część ksiąg metrykalnych znajdujących się w 1949 roku w archiwum parafialnym została zabrana przez władze cywilne i przekazana do Urzędu Stanu Cywilnego w Pruchniku³². W wyniku działań wojennych poniosły szkody księgi metrykalne parafii w Jodłówce, które były ukryte w wilgotnym miejscu w latach 1939-1944. Zniszczeniu uległa księga metrykalna urodzeń od 1786 roku dla miejscowości Świebodna³³. Na przełomie 1955 i 1956 roku do Kurii Biskupiej w Przemyślu przesłano siedem woluminów metryk dla miejscowości Pruchnik Miasto i Pruchnik Wieś, w tym księgi urodzeń z Pruchnika Wsi z lat 1786-1818, 1818-1833, 1833-1859 oraz Pruchnika Miasto z lat 1786-1817, 1818-1836³⁴.

Badaniem objęto dziesięć ksiąg metrykalnych. Jedną księgę zbiorczą z lat 1776-1784 dla wszystkich miejscowości parafii pruchnickiej, trzy księgi chrztów (urodzonych) dla Pruchnika Miasto (lata 1786-1866), dwie księgi dla Pruchnika Wsi (1786-1818, 1859-1866) i dwie dla Jodłówki (1786-1866) czyli z miejscowości o największym stopniu zasiedlenia przez ludność rzymskokatolicką. Dołączono także księgę z Hawłowic (1786-1866) ze względu na ciągłość chronologiczną i dobry stan zachowania oraz jedną księgę z Kramarzówki (1840-1866) – czwartej miejscowości pod względem zaludnienia przez ludność obrządku łacińskiego.

Księga metrykalna zbiorcza z lat 1776-1784 znajduje się w Archiwum Parafii Rzymskokatolickiej w Pruchniku i zawiera metryki chrztów, ślubów oraz pogrzebów³⁵. Obejmuje 907 chrztów udzielonych od 7 X 1776 do 2 X 1784, z których pominięto jeden wpis bez danych dziecka. Kolejne księgi urodzonych obejmują chrzty udzielone od początku 1786 roku, przy czym nie mamy pewności, czy zawsze kapłani w rubryce *Mensis* wpisywali konsekwentnie podług instrukcji rozpoczynającej księgę *Rok, miesiąc i dzień urodzenia*, czy raczej poprzestawali na dacie chrztu, w wielu przypadkach daty te się mogły pokrywać. Zmiana nastąpiła dopiero w sierpniu 1816 roku na skutek patentu cesarza Franciszka I z dnia 28

lat: 1786-1860, 1860-). Przekształcenie wikariatu eksponowanego w samodzielną parafię nastąpiło w roku 1984, AParP, Potwierdzenie odbioru ksiąg metrykalnych z dnia 10.03.1946; E. Białogłowski, S. Zych, *Dobre drzewo rodzi dobre owoce... Zarys dziejów parafii rzymskokatolickiej w Rozborzu Okrągłym*, Rzeszów 2015, s. 29-35.

³¹ M. Ślęk-Półwiartek, J. Półwiartek, *Zarys dziejów wsi Tyniowice koło miasta Pruchnika*, Przemyśl 2013, s. 216-217, 270.

³² W dniu 30 września 1949 urzędnik USC w Pruchniku odebrał kilkanaście ksiąg metrykalnych dla miejscowości Pruchnik Miasto, Pruchnik Wieś, Węgierka, Chorzów i Hawłowice, a 18 października tego roku kolejnych kilka ksiąg dla miejscowości Tyniowice i Chorzów, AParP, Protokół odbioru ksiąg metrykalnych z 30.09.1949 r. i 18.10.1949 r.

³³ APP, zesp. 1763 [Akta stanu cywilnego Parafii Rzymskokatolickiej w Jodłówce], sygn. 1 [Księga miejscowa aktów urodzenia gromady Świebodna], s. 443.

³⁴ AParP, List do Kurii Biskupiej z 22 listopada 1955 r. oraz potwierdzenie odbioru przez bpa F. Bardę z 2 marca 1956 r.

³⁵ AParP, Księga metrykalna Parafii w Pruchniku od 1776 do 1784 roku, [brak paginacji].

czerwca 1816 wprowadzającego nowy formularz metrykalny z dwiema kolumnami *Dies Nativitatis* i *Dies Baptismi*³⁶. Odtąd we wszystkich księgach urodzonych parafii pruchnickiej wpisywano obie daty. *Liber Natorum Hawłowice 1786-1929* znajdująca się również w archiwum parafialnym w Pruchniku obejmuje metryki urodzeń dla miejscowości Hawłowice Górne i Hawłowice Dolne, z których do badań zakwalifikowano 479 wpisów z lat 1786-1866 po pominięciu jednego wpisu bez danych i jednego chrztu dziecka należącego do obrządku greckokatolickiego³⁷. Z archiwum parafii rzymskokatolickiej w Jodłówce zakwalifikowano do badań jedynie dwie księgi urodzeń z lat 1786-1846 i 1846-1882, ponieważ zachowany odpis księgi urodzonych ze Świebodnej z lat 1842-1912 posiada tak liczne braki i błędy, że nie przedstawia wartości badawczej. Łącznie z dwóch tomów objęto badaniem 1942 metryki urodzenia, natomiast pominięto dziesięć wpisów bez danych dziecka, w których ujęto dzieci urodzone martwe lub zmarłe zaraz po urodzeniu³⁸. W zasobie Archiwum Państwowego w Przemyślu znajduje się jedna księga urodzeń z interesującego nas przedziału chronologicznego, która została przekazana z Urzędu Stanu Cywilnego w Pruchniku. Z księgi tej włączono do badań 494 metryki urodzeń dla miejscowości Kramarzówka z lat 1840-1866³⁹. Cenny zbiór metryk parafii pruchnickiej znajduje się w Archiwum Archidiecezjalnym w Przemyślu, spośród których objęto badaniem trzy księgi. Dwie księgi urodzeń dla Pruchnika Miasto z lat 1786-1817 (911 wpisów) i 1818-1837 (567 wpisów) oraz księgę urodzeń dla Pruchnika Wsi z lat 1786-1818 (1039 wpisów)⁴⁰. Z badań wyłączono pięć wpisów noworodków zmarłych bez chrztu. Niestety księgi dla Pruchnika Miasto nie posiadają ciągłości, brakuje metryk urodzenia z trzech ostatnich kwartałów 1817 roku. Kolejne tomy metryk urodzeń dla tych miejscowości znajdują się w archiwum parafialnym w Pruchniku. Są to *Liber Natorum Pruchnik Oppidum 1837-1907*, z której włączono do badań 894 wpisy z lat 1837-1866 (pominięto 4 metryki bez danych dziecka) oraz *Liber Natorum Pruchnik Pagus 1859-1884* (414 metryk, pominięto 4 wpisy j.w.)⁴¹.

Z ogólnej liczby metryk znajdujących się w księgach metrykalnych objętych badaniem wyłączono te, w których nie podano danych dziecka oraz dwie metryki dzieci należących od obrządku greckokatolickiego, co dało próbę 7646 metryk chrztu: 4138 chłopców i 3508 dziewczynek. W badaniach demograficznych czę-

³⁶ „Przyjaciel chrześcijańskiej prawdy. Czasopismo teologiczne dla oświecenia i zbudowania kapłanów nayprzód, a potem katolickich chrześcian, wydawana w Dyecezyi Przemyskiej. Pracy i pióra wezwanych do tego kapłanów”, 3 (1835) z. 2, s. 31.

³⁷ AParP, *Liber Natorum Hawłowice 1786-1929*, s. 1-96.

³⁸ Archiwum Parafii Rzymskokatolickiej w Jodłówce (dalej: AParJ), *Liber Natorum Jodłówka 1786-1846*, s. 1-184; AParJ, *Liber Natorum Jodłówka 1846-1882*, s. 1-102.

³⁹ APP, zesp. 1764, sygn. 1, s. 1-98.

⁴⁰ Archiwum Archidiecezjalne w Przemyślu (dalej: AAP), *Liber Natorum Oppidi Pruchnik 1786-1817*, s. 1-96; AAP, *Liber Natorum Oppidi Pruchnik 1818-1836*, s. 1-90; AAP, *Liber Natorum Pruchnik Pagus 1786-1818* [wtórna okładka błędnie opisana: Pruchnik – (Miasto) Natorum 1786-1817], s. 1-104.

⁴¹ AParP, *Liber Natorum Pruchnik Oppidum 1837-1907*, s. 1-176; AParP, *Liber Natorum Pruchnik Pagus 1859-1884*, s. 1-78.

sto stosuje się tzw. współczynnik maskulinizacji, czyli stosunek urodzeń chłopców do 100 urodzeń dziewczynek. Już dawno zauważono, że w populacjach ta relacja utrzymuje się na stałym poziomie. W literaturze przyjmuje się ok. 105-107 urodzeń chłopców na 100 dziewczynek⁴². W celach kontrolnych dokonano obliczenia tego wskaźnika, który jest jednym z testów dokładności rejestracji metrykalnej i pozwala wykryć braki źródłowe.

Dla każdej z ksiąg obliczono osobny współczynnik maskulinizacji. W przyjętych granicach, mieści się jedynie księga dla Pruchnika Miasto (1818-1837), dla której współczynnik wyniósł 105,80. Za bliski wartościom oczekiwany można również uznać wynik 108,29 dla księgi urodzeń z Jodłówki (1786-1846) oraz 111,68 dla księgi zbiorczej (1776-1784). Pozostałe księgi charakteryzują się wysokimi wskaźnikami od 117 do 131. Jest to o tyle zaskakujące, że słaba rejestracja niemowląt charakteryzuje się niższymi wartościami współczynnika maskulinizacji, ze względu na mniejszą odporność biologiczną chłopców i częstszą umieralność w tej grupie wiekowej. Szczególnie wysokie są współczynniki dla ksiąg Pruchnika Miasto (1837-1907) i Jodłówki (1846-1882), chociaż tutaj można byłoby się spodziewać najdokładniejszej rejestracji metrykalnej, ze względu na dużą liczbę chrztów i stosunkowo bliską odległość do kościoła parafialnego. Może to świadczyć o słabszej rejestracji metrykalnej dziewczynek, szczególnie tych pochodzących ze związków pozamałżeńskich. Jest to tym bardziej prawdopodobne, że o takich przypadkach wspominają źródła parafii w Pruchniku. W 1845 roku nieznaną z nazwiska kobieta z Kramarzędki próbowała pochować zmarłego noworodka na cmentarzu pruchnickim, a nie otrzymawszy zgody od miejscowego grabarza porzuciła ciało w kruchcie kościoła parafialnego. W wyniku śledztwa przeprowadzonego przez samego proboszcza udało się ustalić personalia matki dziecka i okoliczności, które skłoniły ją do takiego kroku. Zmarłe dziecko pochodziło z nieprawego łoża, a matka bojąc się kary uciekła do sąsiedniej miejscowości⁴³.

Przyczyną zwiększonej rejestracji urodzeń męskich mogło być również narastające w czasie zjawisko większego udziału małżeństw mieszanych powodujące dysproporcję w chrztach. Jeśli przyjąć, że wśród małżeństw mieszanych więcej było par męczyzna obrządku łacińskiego – kobieta obrządku grekokatolickiego, to zrozumiałym wydaje się fakt zwiększonej rejestracji chłopców w metrykach łacińskich kosztem dziewczynek chrzczonych w cerkwi. Jest to jeden z postulatów, który warto wziąć pod uwagę w przyszłych badaniach.

⁴² C. Kukło, *Demografia*, s. 133; szerzej o tym zjawisku P. Szukalski, *Relacja urodzeń noworodków płci żeńskiej i męskiej w czasie i przestrzeni*, „Wiadomości Statystyczne”, 12 (2010) s. 49-62.

⁴³ „Podług świadectwa tutejszego grabarza [...] kobieta z Kramarzędki z nazwiska niewiadoma na dniu 9 b.m. przyniosła do niego zmarłe maleńkie dziecię w trumience, jak twierdziła swoje własne z nieprawego łoża urodzone, z żądaniem, by to dziecię zmarłe na cmentarzu paraf. pruchnickim pogrzebał. Gdy tenże grabarz onej oświadczył, że temu jej żądaniu bez wyraźnego zlecenia miejscowego proboszcza i bez [...] przepisanych obrzędów kościelnych przy pogrzebie ciał zmarłych katolików zachować się zwykłych zadosyć uczynić nie może, ona oddaliła się od niego i ciało dziecięcia nie będąc widzianą od nikogo w kruchcie paraf. kościoła pruchnickiego o.ł. porzuciwszy do domu odeszła [...]”, AParP, Protokół pism wychodzących 1825-1863, s. 126-128.

W badanej populacji katalog imion męskich (106) był bogatszy niż żeńskich (90), co zbiega się z wynikami innych badaczy⁴⁴. Zaobserwowano również, że zasób imion ulegał stopniowemu rozszerzeniu. W latach 1776-1806 nadano 50 różnych imion męskich, zaś w kolejnym trzydziestoleciu 56. Gwałtowny rozrost katalogu imion nastąpił w ostatnim przedziale czasu, w latach 1837-1866 nadano ogółem 91 imion, w tym 30 nienadawanych wcześniej. Podobne zjawisko zaobserwowano w odniesieniu do imion żeńskich. W latach 1776-1806 nadano 44 różne imiona żeńskie, niemal tyle samo bo 45 w okresie 1807-1836. W ostatnim przedziale czasu nadano 75 imion, w tym 30 nowych⁴⁵.

Ze względu na fakt, że wiele nominacji miało odniesienie do konkretnego świętego Kościoła katolickiego, pojawiła się potrzeba precyzowania ku czci jakiego patrona nowo ochrzczone dziecko otrzymywało imię. Już w pierwszych wiekach chrześcijaństwa Kościół czczył wielu świętych noszących te same imiona, a liczba powtarzających się świętych imion gwałtownie rosła z czasem, dlatego dla rozróżnienia patronów dopisywano w księgach metrykalnych ich przydomki. Najbardziej jaskrawym przykładem jest z pewnością imię Jan, należące do najpopularniejszych imion w Polsce od średniowiecza aż do czasów nowożytnych. Oprócz świętych znanych z Nowego Testamentu, Jana Apostoła i Jana Chrzciciela, czczono w Polsce co najmniej kilkunastu innych świętych o tym imieniu np. Jana Chryzostoma, Jana Kantego, Jana Nepomucena. Niektóre z tych imion bywały używane w pełnym brzmieniu jako imiona złożone, szczególnie przez szlachtę w dokumentach oficjalnych, większość była jednak skracana w użyciu potocznym do formy podstawowej. Z czasem niektóre przydomki świętych zaczęły funkcjonować jako osobne imiona, jak Ksawery i Ksawera pochodzące od

⁴⁴ Podobne spostrzeżenia poczynili inni badacze: Zielińska, *Imiona chrzestne*, s. 168; Rejman, *Imiona chrzestne*, s. 45; J. Kwak, *Uroczystości rodzinne w miastach górnośląskich w XVI-XVIII wieku*, w: *Wesela, chrzciny i pogrzeby w XVI-XVIII wieku. Kultura życia i śmierci*, red. H. Suchojad, Warszawa 2001, s. 12; Włodarski, *Imiona chrzestne*, s. 351.

⁴⁵ Nowe imiona, które wzbogaciły dotychczasowy zasób imion w latach 1837-1866, w nawiasach podano datę pierwszego nadania i stan społeczny rodziców (N – szlachta, F – mieszczenie, L – chłopci, I – dzieci nieślubne): Adolf (1852, F), Aleksander (1865, L), Ambroży (1851, L), Apolinary (1843, N), Bernard (1858, L), Bogusław (1839, F), Bonawentura (1840, F), Bonifacy (1845, F), Bronisław (1842, F), Czesław (1851, L), Edward (1842, N), Eugeniusz (1861, N), Gerwazy (1852, F), Hieronim (1851, L), Hipolit (1866, L I), Jarosław (1847, N), Klemens (1858, L), Konrad (1851, L), Leopold (1864, F), Polikarp (1860, L I), Rafał (1843, L), Roch (1851, L), Romuald (1847, F), Seweryn (1861, L), Sylwester (1861, L), Teofil (1849, F), Wacław (1837, F), Walerian (1865), Zachariasz (1860, L I), Zdzisław (1841, N)

Albina (1846, F), Amalia (1844, N), Bronisława (1843, F), Celestyna (1844, L), Cyrylla (1844, F), Domicela (1844, L), Emilia (1846, F), Feliksa (1841, L), Filomena (1842, F), Gabriela (1842, L), Genowefa (1865, F), Gertruda (1842, L), Irena (1864, L I), Kazimiera (1845, L), Klementyna (1865, F), Kryspina (1866, F), Leona (1844, L), Leontyna (1854, F), Leopoldyna (1858), Ludmiła (1843, F), Monika (1859, F I), Olimpia (1858, N), Sabina (1845, F), Stanisława (1866, F), Stefania (1864, L), Teodora (1865, L), Teodozja (1845, F), Weronika (1860, F), Wilhelmina (1856), Wincencja (1847, F)

św. Franciszka Ksawerego, Salezy od św. Franciszka Salezego⁴⁶, czy Gwalbert od św. Jana Gwalberta.

Z czasem zaczęto nadawać na chrzcie więcej niż jedno imię, a ich liczba miała ścisły związek z pochodzeniem społecznym⁴⁷. O ile w wieku XVII imiona wielokrotne pojawiały się niemal wyłącznie u szlachty, to w XVIII wieku zwyczaj ten upowszechnił się wśród niższych warstw społeczeństwa, przede wszystkim jednak w środowiskach miejskich⁴⁸. W niniejszych badaniach jako imiona wielokrotne zakwalifikowaliśmy nominacje składające się z co najmniej dwóch imion pojedynczych lub złożonych. Według tej konwencji imię wyrażone jako Wincenty Ferreriusz Konstancy traktowaliśmy jako imię podwójne składające się z imienia złożonego ku czci św. Wincentego Ferreriusza i pojedynczego imienia Konstancy.

Imiona wielokrotne stanowiły niewielki odsetek ogółu nadawanych imion. Na 4138 chrztów chłopców imiona wielokrotne nadano 160 razy (4,02%). Procent imion wielokrotnych nadawanych dziewczynkom był jeszcze niższy i stanowił 3,88% (131 razy na 3508 chrztów). W przypadku ilości nadawanych imion widać wyraźną dysproporcję płci. Dziewczynkom nadawano imiona podwójne (86,26 % imion wielokrotnych), potrójne (10,69% imion wielokrotnych) i poczwórne (3,05% imion wielokrotnych). Tymczasem u chłopców liczba imion dochodziła do 6 (jeden przypadek). Imiona podwójne stanowiły u nich 85,00%, potrójne 8,75%, poczwórne 3,75% (6 przypadków), a pięciokrotne 1,88% (3 przypadki).

W analizowanych przypadkach wszystkie imiona sześć i pięciokrotne nadane zostały dzieciom szlachty, wszystkie nadania pochodziły z drugiej połowy XVIII wieku. Również imiona czterokrotne nadawano jedynie dzieciom szlachetnie urodzonych. Imiona trzykrotne charakteryzowały się większym rozpowszechnieniem wśród niższych warstw społeczeństwa. Nadal spora część nadań pojawiała się wśród dzieci szlacheckich, właścicieli dóbr, dzierżawców, oficjalistów dworskich, ale zdarzały się też wśród dzieci mieszczan pruchnickich a nawet chłopów. Imiona podwójne nadawano najczęściej dzieciom mieszczan, aż 63,72% dziewczynek i 69,12% chłopców obdarzonych imieniem podwójnym urodziła się w mieście. Pozostałe przypadki to nominacje u chłopów, zaś u szlachty imiona podwójne pojawiały się tylko wyjątkowo. Nie zawsze pierwsze z imion nadanych na chrzcie było tym najważniejszym używanym w dorosłym życiu. Przykładem może być syn Michała Komorowskiego i Józefy z Bobronicz-Jaworskich, który na chrzcie otrzymał imiona Rudolf Cyprian Onufry Walenty Jan Nepomucen⁴⁹, a zwany był Cyprianem.

W poniższej analizie postaramy się wykazać czynniki, które mogły mieć wpływ na wybór imienia. Spróbujemy określić krąg osób, który brał udział w wyborze nominacji, a także motywacje którymi się te osoby kierowały. W literaturze

⁴⁶ Bystroń, *Księga imion*, s.245-246, 311,

⁴⁷ Por. Kukło, *Demografia*, s. 327.

⁴⁸ Potwierdzają to badania S. Rejman dla dekanatów rzeszowskiego i łęgowskiego, S. Rejman, *Ludność podmiejska Rzeszowa w latach 1784-1880. Studium demograficzno-historyczne*, Rzeszów 2006, s.108.

⁴⁹ Akt chrztu z 10 XII 1776, AParP, Księga metrykalna Parafii w Pruchniku od 1776 do 1784 roku, [b.p].

podkreśla się bardzo duży wpływ kalendarza liturgicznego⁵⁰. Aby zweryfikować tę tezę, zbadamy relację pomiędzy dniem chrztu a datą wezwania patrona, ponieważ w wielu przypadkach widać, że chrzty grupują się wokół określonych dat miesięcznych. W celu identyfikacji właściwego patrona posłużono się współczesnymi dla metryk spisami świętych patronów, kalendarzami, a także *Słownikiem kościelnym łacińsko-polskim*⁵¹. Cennym uzupełnieniem był szczerkowo zachowany kalendarz liturgiczny diecezji przemyskiej na rok 1782, który został użyty jako wtórna oprawa księgi metrykalnej z lat 1776-1784⁵².

Wśród osób, które miały decydujący wpływ na wybór imienia chrzestnego należy wziąć pod uwagę w pierwszej kolejności rodziców dziecka i duchowieństwo. Zdarzało się często, że kapłani nie zgadzali się na imię wybrane przez rodziców, uważając je za niechrześcijańskie lub po prostu nieodpowiednie. W XVIII i XIX wieku rodzice nie brali bezpośredniego udziału w chrzcie dziecka, albo uczestniczył w nim jedynie ojciec. Obecność matek wykluczało fizyczne wyczerpanie po porodzie, ale i przestrzegany ściśle zwyczaj, że kobiety w okresie popołudowym nie uczestniczyły w życiu publicznym i religijnym do czasu rytualnego oczyszczenia przez tzw. wywód⁵³. Nowonarodzone dziecko do kościoła zabierała akuszerka. Najczęściej była to tak zwana „babka wiejska”, czyli kobieta, która zajmowała się asystowaniem przy porodach⁵⁴. To właśnie akuszerce i towarzyszącym jej rodzicom chrzestnym przekazywali swoją wolę rodzice dziecka co do wyboru imienia.

Wśród motywacji jakimi kierowali się rodzice przy wyborze imienia należy wziąć pod uwagę przede wszystkim kalendarz liturgiczny. Szczególnie w konserwatywnych środowiskach wiejskich kultywowano dawny zwyczaj nadawania imion „przyniesionych”, czyli takich, które wiązały się z przypadającym w dniu urodzin wspomnieniem świętego:

Wśród ludu zwyczaj to po dziś dzień pospolity: dziecko otrzymuje imię, które «przyniesie», z wyłączeniem oczywiście imion nadzwyczajnych i niepopularnych. [...] Gdy omija się patrona dnia urodzenia, wybiera się jednego z najbliż-

⁵⁰ Podobne wnioski podkreślające duży wpływ kalendarza kościelnego na wybór imienia podnoszą także inni autorzy, Rachwał, *Imiona chrzestne*, s. 273.

⁵¹ A. Jougan, *Słownik kościelny łacińsko-polski*, Poznań-Warszawa-Lublin 1958; P. Skarga, *Żywoty Świętych Starego i nowego zakonu, na każdy dzień przez cały rok wybrane z poważnych Pisarzów i Doktorów Kościelnych*, Kraków 1619.

⁵² W zbiorach archiwum parafialnego w Pruchniku.

⁵³ „Wywód odbywał się zwykle sześć tygodni po położeniu. Kobięcie w drodze do świątyni towarzyszyły inne niewiasty [...] według agendy z 1616 r. obrzęd rozpoczynał się u drzwi kościoła, przy których kobieta stojąc, oczekiwała na błogosławieństwo po porodzie, zaś według rytuału z 1633 r. miała ona tam klęczeć z zapaloną świecą w ręku. [...] Uroczystości wyvodu po odbytych nabożeństwach znajdowały swój finał w bardziej lub mniej hucznych przyjęciach jego uczestników w domu rodzicielskim”, Kukło, *Demografia*, s. 324.

⁵⁴ Szerzej o tym, S. Rejman, *Kim były XIX-wieczne „babki wiejskie”?* (na przykładzie wsi Krasne pod Rzeszowem), w: *Studia i materiały z dziejów społecznych Polski południowo-wschodniej*, t. 1, red. Z. Budzyński, Rzeszów 2002, s. 182-196.

szych w kalendarzu, zawsze jednak uważając, aby nie nadać dziecku imienia świętego, którego dzień już minął, co ma sprowadzać nieszczęście⁵⁵.

Na wybór imienia mogła mieć też wpływ tradycja rodzinna, wedle której chłopu nadawano imię dziadka, a dziewczynce babki.

Wydaje się, że im wyższa pozycja społeczna rodziców, tym większy był ich wpływ na nadanie imienia. Zdarzało się, że szlacheccy potomkowie otrzymywali imiona niechrześcijańskie, wywodzące się z tradycji antycznej lub literatury, których nie zaakceptowaliby kapłani w przypadku dzieci wywodzących się z rodzin mieszczańskich lub wiejskich, chociaż nie działa się to z aprobatą duchowieństwa. Dość wspomnieć anegdotę biskupa Ignacego Krasickiego, który miał trzymać do chrztu dziecię o imieniu Pamela:

Imość kollatorka, świętych dzieciom swoim za patrony i patronki nie daje; że to już trzeci chrzest: pierwsza córka była Wanda, a że wkrótce umarła, postanowiła Imość nie brać imion z kroniki, ale z romansów. Syn więc następny, zyskał imię Filemona, a zaś tymże wyrokiem świeżo na świat przybyła, zwać się będzie Pamelą. Trzymałem więc do chrztu Pamelę, i zaraz postanowiłem u siebie obwieścić w tej mierze moje uwagi. Nie jest koniecznym chrztu obrządkiem kłaść imię świętych chrzcąc się mającym; że jednak ten pobożny zwyczaj od wieków trwa zachowany, nie wiem dlaczego by teraz miał się odmieniać.[...] Nadają się świętych imiona dla tej przyczyny, iżby zapatrywanie się na ich cnoty wiodło ku naśladowaniu tych, którzy się ich imiona noszą⁵⁶.

Kapłani doradzając wybór imienia kierowali się bądź kalendarzem liturgicznym, bądź swoimi osobistymi preferencjami względem kultu określonych świętych. Duchowieństwo zakonne, które pod koniec XVIII wieku udzielało wielu chrztów w parafii pruchnickiej z pewnością szerzyło kult świętych związanych ze swoimi zgromadzeniami⁵⁷. Pojawiają się wśród patronów mniej znani święci za-

⁵⁵ Bystroń, *Księga imion*, s. 35-36.

⁵⁶ „Zjechałem, i gdyśmy szli do chrztu, a pytałem jakie imię córce dadzą, wyszedł głos z pod pawilonu: Pamela. Chociaż czytałem nie tylko kalendarze, ale i tok niebieski księdza Kwiatkiewicza, o tej nowej świętej nie mając żadnej wiadomości, wyszedłem z izby, i spotkawszy księdza plebana, zagadłem go o świętej Pamelę, ale mnie z błędu wywiódł, powiadając, iż Imość kollatorka, świętych dzieciom swoim za patrony i patronki nie daje; że to już trzeci chrzest: pierwsza córka była Wanda, a że wkrótce umarła, postanowiła Imość nie brać imion z kroniki, ale z romansów. Syn więc następny, zyskał imię Filemona, a zaś tymże wyrokiem świeżo na świat przybyła, zwać się będzie Pamelą. Trzymałem więc do chrztu Pamelę, i zaraz postanowiłem u siebie obwieścić w tej mierze moje uwagi. Nie jest koniecznym chrztu obrządkiem kłaść imię świętych chrzcąc się mającym; że jednak ten pobożny zwyczaj od wieków trwa zachowany, nie wiem dlaczego by teraz miał się odmieniać. Przyczyny odmian pospolicie te bywają, iż z nich pożytek wzrasta: zgadnąć nie mogę, jakieby przyniosły, a więc jakich się spodziewają ci, którzy iść nie chcą za dawnym a powszechnym przykładem. [...] Nadają się świętych imiona dla tej przyczyny, iżby zapatrywanie się na ich cnoty wiodło ku naśladowaniu tych, którzy się ich imiona noszą”, *Dziela Krasickiego: Dziesięć tomów w jednym*. Paryż-Genewa 1830, s. 535-536.

⁵⁷ Byli to m.in. Julian Rutkowski (franciszkanin, 1776), Benedykt Ranczenski AdMC (1776), Ferdynand Mankiewicz (bernardyn z Przeworska, 1776), Zeno Bachowski (franciszkanin konwentualny, 1778), Faustynus Michalewski (dominikanin, 1779), AParP, *Księga metrykalna Parafii w Pruchniku od 1776 do 1784 roku*.

konni: św. Bonawentura – franciszkanin, św. Piotr z Alacantary – kapłan Zakonu Franciszkanów obserwantów (jeden chrzest w 1776 r.), św. Tomasz Kantuaryjski – benedyktyn (dwa chrzty w latach 1776 i 1780), św. Róża z Limy – dominikanka (jeden chrzest w 1778 r.), św. Jan z Dukli – bernardyn (cztery chrzty: 1779, 1784, 1804).

Dużą popularnością cieszyły się imiona apostołów, męczenników i ojców Kościoła. Było to zgodne z zaleceniami Rytułu rzymskiego z 1614 r., w którym zalecano aby imiona nadawane na chrzcie nie były pogańskimi⁵⁸. Była to stara tradycja, która mocno się zakorzeniła w konserwatywnym społeczeństwie, do tego stopnia, że źle patrzono na próby nadawania dzieciom imion starotestamentowych, postaci fikcyjnych z literatury pięknej, czy pogańskich imion antycznych. Również podręczniki seminaryjne zalecały duchowieństwu nadawanie dzieciom imion świętych znanych z Nowego Testamentu, a odradzały nadawanie imion rzadkich, choćby wiązały się ze wspomnieniem świętego katolickiego:

Baczyć powinien pasterz, aby dzieciom dawano imię Świętego N. T., aby mogły cnoty naśladować, lub Anioła, a nie z mitologii pogańskiej lub pogan. Nie powinien też pasterz narzucać imion dziwacznych, niezwykłych, chociaż ŚŚ. lecz nieznanymi ludowi, a przeto trudnych do spamiętania, np. Pantaleon. Jeśli zaś życzą sobie nadać dziecku imię słowiańskie, to powinni przybrać drugie imię Świętego i po tem imieniu w metryce zapisać⁵⁹.

Za miarę wpływu kalendarza liturgicznego na nominacje można uznać odstęp czasu pomiędzy datą chrztu a datą wezwania. Dla 50 najpopularniejszych imion żeńskich i męskich podjęliśmy próbę ustalenia liczby chrztów, których data zawiera się w przedziałach 3, 14 i 30 dni od daty wezwania. Wyniki tych obliczeń przedstawiamy w Tabelach 3 i 4. Łączna liczba chrztów dla 50 najpopularniejszych imion dziewczynek wyniosła 3451, z których 1830 (53%) odbyło się do 30 dni przed lub po wezwaniu. Jeżeli od łącznej liczby chrztów odejmiemy 825 nominacji maryjnych (Maria, Marianna), które nie były powiązane z żadnym konkretnym wezwaniem świętego, to otrzymamy wynik zależności na poziomie 69,7% (1830 z 2626 chrztów odbyło się w czasie \pm 30 dni od wezwania). Jeśli weźmiemy pod uwagę czas chrztu do 3 dni przed lub po wezwaniu, to otrzymamy liczbę 520 chrztów (15%), a po odjęciu nominacji maryjnych 19,8%. Prawdopodobnie stopień powiązania między datą wezwania a chrztem byłby jeszcze większy, gdyby udało się zidentyfikować wszystkie wspomnienia znane. W przypadku chrztów dla 50 najpopularniejszych imion męskich, których było ogółem 4040, aż 3332 (82,5%) odbyło się do 30 dni przed lub po wezwaniu patrona. Natomiast co czwarty chrzest (25,8%) miał miejsce do 3 dni przed lub po wezwaniu.

Spółczenstwa wiejskie unikały wymyślnych imion, nawet jeśli miały to być imiona mniej popularnych świętych. Budziły one wśród niższych warstw pejoratywne skojarzenia, przede wszystkim podejrzenia o pochodzenie ze związku pozamałżeńskiego, były powodem drwin i docinek. Nic więc dziwnego, że osoby

⁵⁸ Kukło, *Demografia*, s. 325.

⁵⁹ J. Krukowski, *Teologia pasterska katolicka: dla użytku seminaryjów duchownych i pasterzów dusz*, Kraków 1894, s. 421.

obdarzone nietypowym imieniem, używały w życiu towarzyskim zupełnie innego imienia lub podobnie brzmiącego, ale popularniejszego. To zjawisko było szczególnie częste wśród lokalnej ludności greckokatolickiej, gdzie znacznie częściej nieślubne dzieci otrzymywały rzadkie imiona⁶⁰.

W badanej populacji wystąpiło 309 urodzeń nieślubnych. Większość dzieci otrzymała imiona popularnych świętych, których wspomnienie wypadało w miesiącu chrztu. Niewiele było przypadków nadawania dzieciom pochodzącym ze związków pozamałżeńskich imion rzadkich, jako swoistego piętna⁶¹. Zarejestrowano w sumie piętnaście takich przypadków. Były to imiona: Augustyn, Dionizy, Gertruda, Hipolit, Hieronim, Irena, Joachim, Jozafat, Łucja, Konstanty, Polikarp, Zachariasz. Równie chętnie nadawano imię Brygida – na piętnaście przypadków nadania tego imienia jako pierwszego, sześć stanowiły chrzty dzieci nieślubnych⁶².

Zjawiskiem charakterystycznym dla parafii pruchnickiej jest unikanie nadawania dzieciom obrządku łacińskiego imion typowych na tym terenie dla obrządku greckiego, takich jak: Jerzy, Teodor, Onufry, Konrad, Bazyl, Jozafat; a dla kobiet: Pelagia, Justyna, Teodozja. Pojedyncze przypadki nadawania tych imion dotyczą raczej ludności obcej i szlachty.

Ciekawym zjawiskiem społecznym były przesady związane z chrztem, które miały wpływ na wybór imienia, a także rodziców chrzestnych. Powszechnie wierzono, że nie należy nadawać tego samego imienia dwojgu dzieciom w rodzinie, bo wtedy jedno z nich umrze. Podobnie unikano nadawania noworodkom imienia dziecka wcześniej zmarłego⁶³. Jednak w okolicach Pruchnika przesady te nie były silnie zakorzenione. Jak wykazały badania, w parafii pruchnickiej przypadki powtórnego nadania imienia nie były rzadkie⁶⁴. Zanotowano również wypadki, gdy dziecko otrzymywało imię żyjącego rodzeństwa, szczególnie przyrodniego.

Wśród najpopularniejszych imion żeńskich niekwestionowane pierwsze miejsce zajmuje imię Marianna, które na początku lat 40. XIX wieku zostało niemal od razu wyparte przez imię Maria, wcześniej nieużywane, jako zarezerwowane dla NMP:

⁶⁰ Na przykład Nikitę Stanika ze Świebodnej nazywano Michałem (APP, zesp. 2089, sygn. 49 [Księga urodzeń dla wsi Świebodna parafii greckokatolickiej Rozbórz Okrągły], s. 3. Nieślubnego syna Marii, wdowy po Jerzym Prostacku ze Świebodnej, który na chrzcie otrzymał rzadkie imię Eustachy, w późniejszych latach nazywano Szczepanem (Stefanem), tamże, s. 11.

⁶¹ Podręczniki dla duchowieństwa starały się wykorzenić ten zwyczaj: „Nieślubnym dzieciom nie trzeba dawać nacechowanych imion np. Rajmund”. Krukowski, *Teologia pasterska*, s. 421.

⁶² Imię Brygida często nadawano dzieciom nieślubnym także w Brzezówce i Woli Rafałowskiej (Rejman, *Imiona chrzestne*, s. 54)

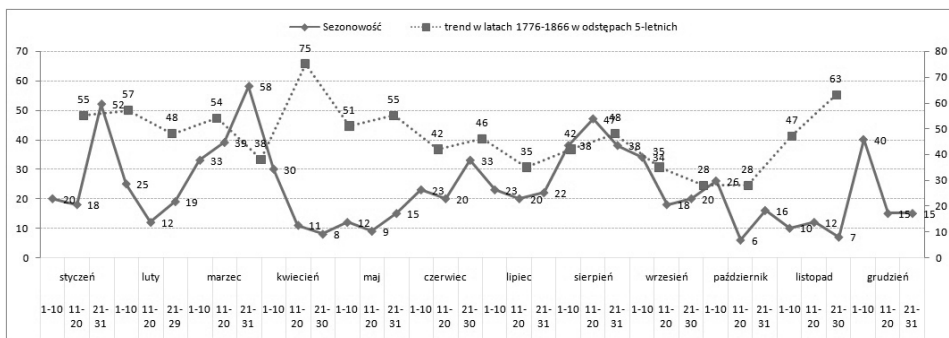
⁶³ J. Talko-Hryncewicz, *Zarysy lecznictwa ludowego na Rusi Południowej*, Kraków 1893, s. 94; J.S. Bystron, *Księga imion w Polsce używanych*, Warszawa 1938, s. 29-30. Ryguła, *Imiennictwo*, s. 116;

⁶⁴ W rodzinie mieszczan pruchnickich Mikołaja i Agnieszki Szymaszkiwiczów imię Marianna nadano dwóm następującym po sobie córkom (ok. 1775-1777 i 1778-1782) zmarłym we wczesnym dzieciństwie. Podobnie w rodzinie mieszczanina Marcina Zająca, który imię Magdalena nadał córkom urodzonym w 1794 i w 1803 roku. Jan Bąk miał dwie córki o imieniu Marianna urodzone w 1784 i w 1787 roku. W rodzinie Bartłomieja i Zofii Bieniaszów to samo imię otrzymało dwóch synów Antoni (ur. 8 VI 1784 – zm. 9 VI 1784) oraz Antoni (ur. 27 V 1787).

Podobniez tej samej głębokiej czci dla Imienia Maryi, najczęściej u ludu naszego, imię Jej na Chrzcie św. dają dziewczętom, ale wszakże nigdy nie śmia im mówić: Maria, jeno Marianna albo Marysia⁶⁵.

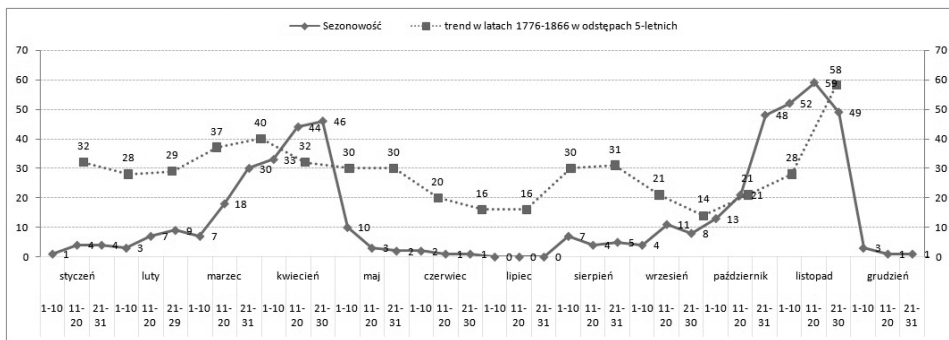
W oficjalnych dokumentach imiona Maria i Marianna używano wymiennie w odniesieniu do tych samych osób. Łącznie oba imiona nadano 825 razy, co stanowi 23,52% wszystkich imion żeńskich w badanym okresie.

Rys. 1. Sezonowość i trend nadawania imienia Marianna / Maria.



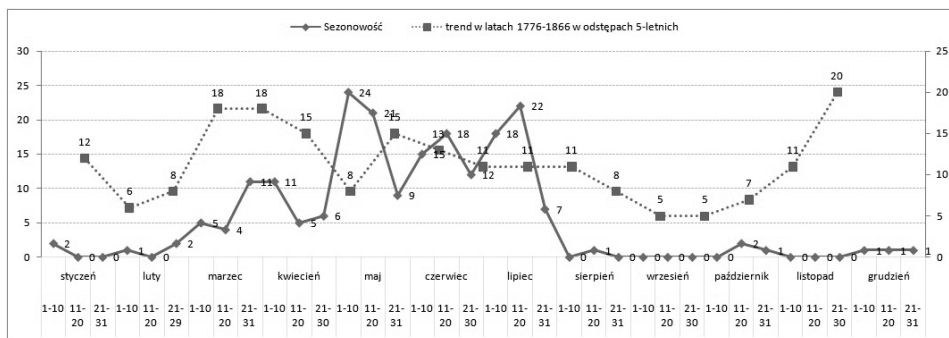
Drugim co do popularności nadawanym imieniem żeńskim była Katarzyna, łącznie 508 nominacji stanowiących 14,48%. W Kościele czci się kilka świętych o tym imieniu, lecz najbardziej popularne to św. Katarzyna Sienieńska (30 IV) i św. Katarzyna Aleksandryjska (25 XI). Część nominacji jest prawdopodobnie związana z mniej popularnymi: św. Katarzyna Ricci 13 II (1 przypadek wyrażony dosłownie), św. Katarzyna Bolońska (9 III) oraz św. Katarzyna Szwedzka, dziewica, córka św. Brygidy (23 III).

Rys. 2. Sezonowość i trend nadawania imienia Katarzyna.

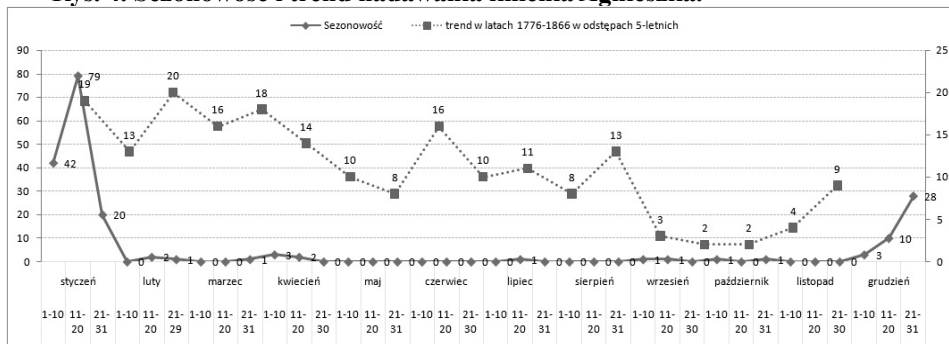


Trzecią pozycję wśród imion żeńskich zajmuje imię Magdalena, które nadano 201 razy (5,73%). Wśród świętych o tym imieniu znajdują się św. Maria Magdalena, pokutnica (22 VII) oraz św. Maria Magdalena de Pazzi, dziewica, karmelitanka (29 V) – dziewięciokrotnie wymieniona dosłownie.

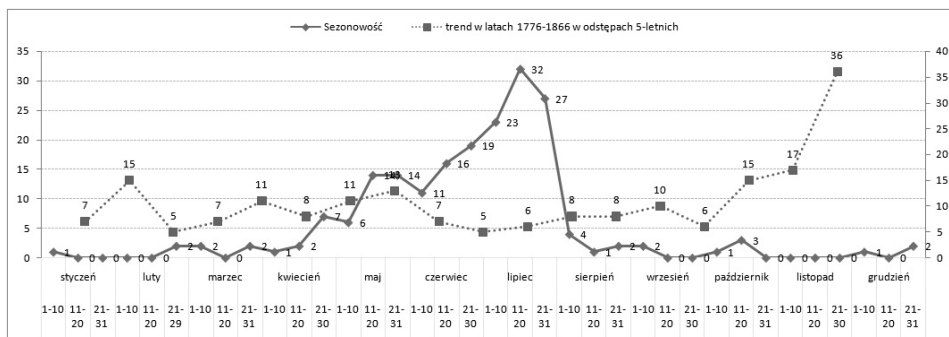
⁶⁵ *Starodawne przysłowia dla ochronek*, Poznań 1863, s. 83.

Rys. 3. Sezonowość i trend nadawania imienia Magdalena.

Popularnym imieniem pod koniec XVIII wieku była również Agnieszka – 193 nominacje (5,50%). Kościół czci trzy święte o tym imieniu, z których najbardziej znana jest św. Agnieszka dziewica i męczennica (21 I), św. Agnieszka z Montepulciano (20 IV) – 4-krotnie wymieniona dosłownie, św. Agnieszka z Asyżu (16 XI). Z biegiem lat popularność tego imienia malała, w ciągu 20-lecia (1840-1860) nadano je tylko 11 razy.

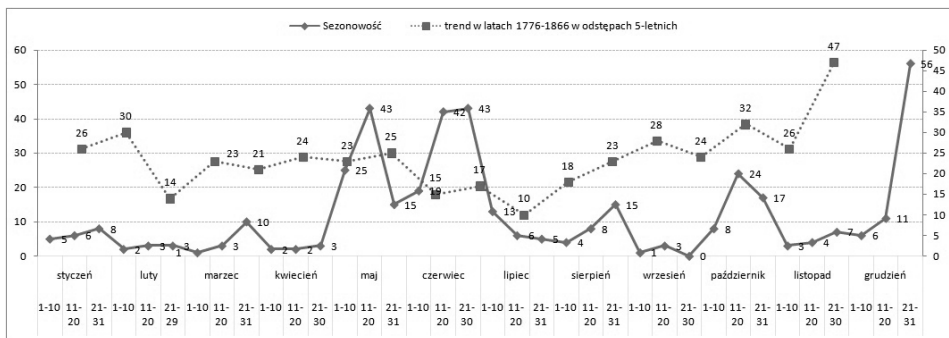
Rys. 4. Sezonowość i trend nadawania imienia Agnieszka.

Piątym pod względem popularności imieniem żeńskim była Anna – nadano je 190 razy co stanowiło 5,42% wszystkich żeńskich nominacji. Wspomnienie św. Anny, matki NPM obchodzone jest w Kościele 26 VII. Imię stało się najchętniej nadawane w ostatnim 6-leciu badanego okresu (1860-1866).

Rys. 5. Sezonowość i trend nadawania imienia Anna.

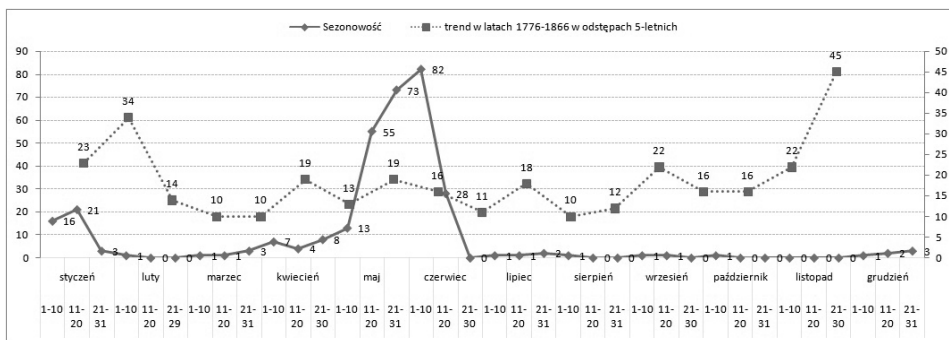
W latach 1776-1866 nadano w parafii pruchnickiej 4338 imion męskich. Najbardziej popularnym imieniem w całym tym okresie był Jan. Imię to nadano 410 razy, co stanowiło 9,91% nominacji męskich. Kościół czci wielu świętych o tym imieniu, niezależnie od tego było to imię nadawane chętnie przez cały rok. Wśród nominacji wymienionych dosłownie w aktach metrykalnych znajdowali się: św. Jan Apostoł, wyznawca i ewangelista (27 XII); św. Jan Chrzciciel (święto narodzenia 24 VI, ścieścia 29 VIII); św. Jan Kanty, patron archidiecezji krakowskiej (20 X); św. Jan Nepomucen, męczennik, patron Czech (16 V); św. Jan z Mathy, wyznawca, założyciel Zakonu Św. Trójcy (8 II), św. Jan Gwalbert, wyznawca (12 VII); św. Jan z Dukli (7 VII).

Rys. 6. Sezonowość i trend nadawania imienia Jan.



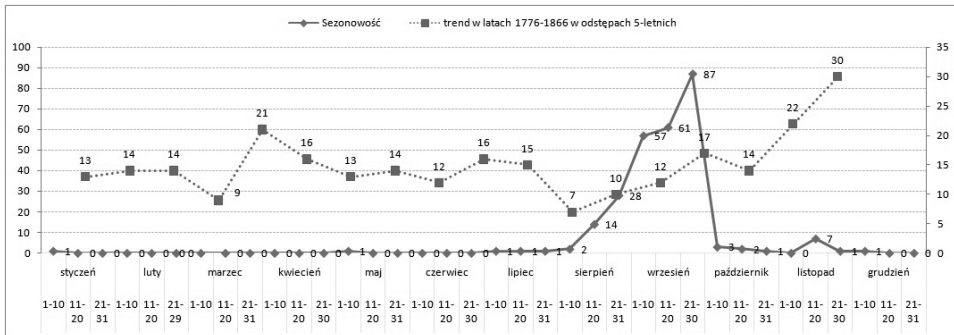
Drugim najczęściej nadawanym imieniem męskim był Antoni. Imię to nadano 321 razy (7,76%). Na podstawie wykresu widać, że większość nominacji jest związana z kultem św. Antoniego z Padwy, kapłana zakonu Franciszkanów i doktora Kościoła (13 VI). Mniejsza liczba chrztów przypadająca na styczeń związana jest ze wspomnieniem św. Antoniego Wielkiego, pustelnika, założyciela i opata pierwszego klasztoru w Tebaidzie (17 I).

Rys. 7. Sezonowość i trend nadawania imienia Antoni.



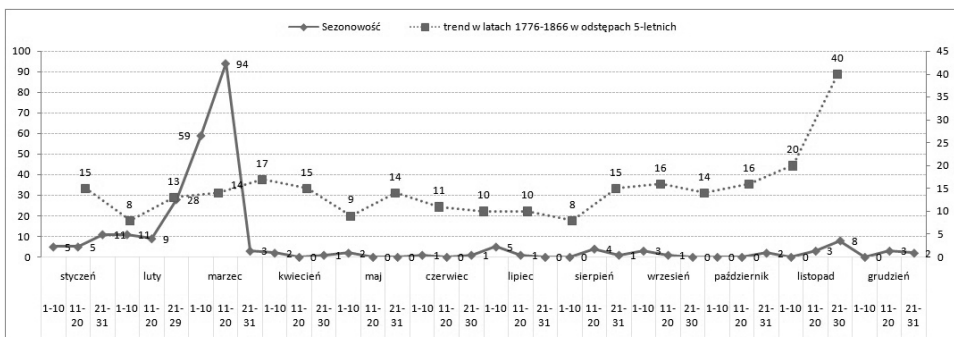
Imię Michał, które w badanym okresie nadano łącznie 263 razy stanowiło 6,36% imion męskich. Należy je łączyć ze wspomnieniem św. Michała Archanioła, które przypadało 29 IX.

Rys. 8. Sezonowość i trend nadawania imienia Michał.



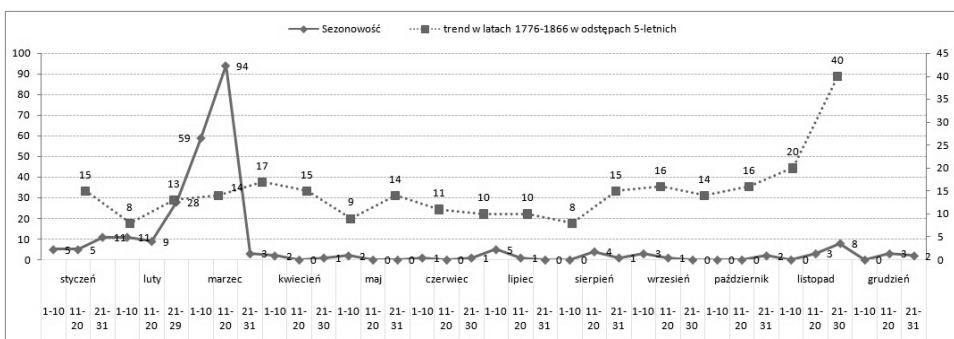
Wspomnienie św. Józefa, oblubieńca NMP przypada 19 III i z tym świętem należy łączyć większość nominacji o tym brzmieniu – łącznie 254 co stanowiło 6,14%. Imię stawało się coraz popularniejsze w pierwszej połowie XIX wieku i najchętniej było nadawane w latach 1860-1866 (40 nominacji).

Rys. 9. Sezonowość i trend nadawania imienia Józef.



Imię Wojciech w badanym okresie zostało nadane 254 razy (6,14%) i cieszyło się zmienną popularnością. Wspomnienie tego świętego Kościół obchodzi 23 IV.

Rys. 10. Sezonowość i trend nadawania imienia Wojciech.



Podsumowując powyższe rozważania, można dojść do wniosku, że chociaż kalendarz liturgiczny miał pewien wpływ na wybór imienia chrzestnego, to nie był w tym zakresie decydujący. Wydaje się, że ważne były również inne czynniki, jak choćby popularność danego imienia w środowisku. Starano się dzieciom nadawać imiona świętych, których wspomnienie przypadało w okresie około miesiąca przed lub po urodzeniu, przy czym raczej preferowano święta dopiero nadchodzące (widać to na wykresie, gdzie krzywa przez pewien czas narasta, by po osiągnięciu dnia wspomnienia gwałtownie opaść w ciągu tygodnia, lub dwóch).

Tabela 1. Liczebność ludności rzymsko i greckokatolickiej w miejscowościach należących do parafii rzymskokatolickiej w Pruchniku.

Rok	Pruchnik Miasto	Pruchnik Wieś	Jodłówka	Świeboda	Rzepin	Rozbórz Okrągły	Rozbórz Długi	Czudowice	Hawlowice Górne	Hawlowice Dolne	Węgierka	Tyniowice	Chorzów	Kramarzówka	Łącznie	
1783	1843 (dusz zdolnych do spowiedzi wielkanocnej)														-	
1841	7 2 2 (522 cap. oraz 1 7 0 in - cap.)	3247 (2268 cap. oraz 979 incap.)													3969	
1844	4207														4207	
1851	681	996	564	214	135	78	141	42	122	54	36	85	79	353	3580	
1861	518	959	555	217	133	97	131	41	143	56	60	64	80	388	3442	
1866	648	1012	704	230	143	88	163	76	157	70	111	82	100	499	4083	
Ludność greckokatolicka	1767	149	235		106	199	243		138		192	168		264	1694	
	1775	156	186		80	193	232		162		250	198			1457	
	1784	191	80	185	146	212	231	102	167	262		115	172	515	2378	
	1825	243	35		218	118	234	168	140	220		276	128	160	494	2434
	1855	296	54		244	193	214	181	158	240		302	205	163	567	2817

Źródło: APP, ABGK, sygn. 66, s. 274-275; sygn. 212, s. 95-97; sygn. 217, s. 40-52; sygn. 1968, s. 147-148; APaP, Protokół pism wychodzących 1825-1863, s. 107; APaP, Wizytacja dekanalna 1783, [b.p.]; *Schematismus Universi Venerabilis Cleri Saecularis et Regularis Dioeceseos Premisliensis Ritus Latini Anno Domini 1845*, Przemyśl 1844, s. 29; *Schematismus Universi Venerabilis Cleri Saecularis et Regularis Dioeceseos Premisliensis Ritus Latini pro Anno Domini 1853*, Przemyśl 1851, s. 26; *Schematismus Venerabilis Cleri Dioecesanii rit. lat. Premisliensis pro Anno 1862*, Jasło 1861, s. 25-26; *Schematismus Venerabilis Cleri Dioecesanii rit. lat. Premisliensis pro Anno 1866*, Jasło 1865, s. 45; *Schematismus Universi Cleri Graeci Ritus Catholicorum Dioeceseos Premisliensis pro Anno Domini 1855*, Przemyśl 1855, s. 38-39.

Tabela 2. Współczynnik maskulinizacji noworodków.

Księga	Chłopców	Dziewczynek	Współczynnik maskulinizacji
Księga metrykalna zbiorcza 1776-1784	478	428	111,68
Liber Natorum Hawłowice 1786-1929	267	213	125,35
Liber Natorum Jodłówka T.1 (1786-1846)	705	651	108,29
Liber Natorum Jodłówka T.2 (1846-1885)	338	258	131,01
Liber Natorum Kramarzędka (1840-1890)	267	228	117,11
Liber Natorum Oppido Pruchnik T.1 (1786-1817)	500	413	121,07
Liber Natorum Oppido Pruchnik T.2 (1818-1837)	292	276	105,80
Liber Natorum Oppido Pruchnik T.2 (1837-1907)	507	392	129,34
Liber Natorum Pagus Pruchnik T.1 (1786-1818)	575	464	123,92
Liber Natorum Pagus Pruchnik T.4 (1859-1884)	228	190	120,00
Suma:	4157	3513	

Źródło: AParP, Księga metrykalna Parafii w Pruchniku od 1776 do 1784 roku; AParP, Liber Natorum Hawłowice 1786-1929; AParP, Liber Natorum Pruchnik Oppidum 1837-1907; AAP, Liber Natorum Oppidi Pruchnik 1786-1817; AAP, Liber Natorum Oppidi Pruchnik 1818-1836; AAP, Liber Natorum Pruchnik Pagus 1786-1818; APP, zesp. 1764, sygn. 1;

Tabela 3. 50 najpopularniejszych imion żeńskich w latach 1776-1866 i relacja pomiędzy datą chrztu a datą wezwania

Lp	Imię	Daty wezwań i patroni	Liczba chrztów ogółem	CHRZEST +/- 30 dni od wezwania		CHRZEST +/- 14 dni od wezwania		CHRZEST +/- 3 dni od wezwania		% do ogółu imion
				Liczba chrztów	% w stosunku do liczby wszystkich chrztów	Liczba chrztów	% w stosunku do liczby wszystkich chrztów	Liczba chrztów	% w stosunku do liczby wszystkich chrztów	
1	2	3	4	5	6	7	8	9	10	11
1	Maria i Marianna	–	825	–	–	–	–	–	–	23,5
2	Katarzyna	13 II (św. Katarzyna Ricci, dominikanka, †1590), 9 III (św. Katarzyna Bolońska, †1463), 23 III (św. Katarzyna Wastaneńska, dziewica, córka św. Brygidy, †1381) 30 IV (św. Katarzyna Sieneńska, †1380), 25 XI (św. Katarzyna Aleksandryjska, †305-313)	508	418	82,3	283	55,7	109	21,5	14,5
3	Magdalena	22 VII (św. Maria Magdalena, pokutnica) 29 V**, 30 X* (św. Maria Magdalena de Pazzi, dziewica, karmelitanka, †1607)	201	152	75,6	78	38,8	20	10,0	5,7
4	Agnieszka	21 I (św. Agnieszka dziewica i męczennica, †ok.304), 20 IV (św. Agnieszka z Montepulciano, dominikanka, †1317), 16 XI (św. Agnieszka z Asyżu, klaryska, †1253)	193	156	80,8	122	63,2	38	19,7	5,5
5	Anna	26 VII (św. Anna, matka NPM)	190	96	50,5	58	30,5	24	12,6	5,4
6	Franciszka	9 III (św. Franciszka Rzymianka, wdowa, założycielka Zakonu Oblatek, †1440)	120	101	84,2	71	59,2	27	22,5	3,4
7	Zofia	30 IX**, (św. Zofia, matka trzech córek: Wiary, Nadziei i Miłości, †120)	111	69	62,2	47	42,3	18	16,2	3,2

1	2	3	4	5	6	7	8	9	10	11
8	Antoni- na	16 V (św. Antonina, męczennica)	109	42	38,5	17	15,6	4	3,7	3,1
9	Jadwiga	15 X (św. Jadwiga Śląska, królowa polska)	108	98	90,7	70	64,8	27	25,0	3,1
10	S a l o - mea	17 XI**, 18 XI***, 27 XI* (bł. Salomea, córka Leszka Białego)	87	34	39,1	21	24,1	6	6,9	2,5
11	Barbara	4 XII (św. Barbara, dziewica i męczennica z Nikomedii w Bitynii, †306)	76	61	80,3	51	67,1	20	26,3	2,2
12	Tekla	23 IX (św. Tekla, dziewica, męczennica w Ikonium, wg legendy uczennica św. Pawła) 30 VIII (św. Tekla, męczennica, żona św. Bonifacego, †250), 15 X (św. Tekla, dziewica, wysłana do pomocy misyjnej św. Bonifacemu, †ok. 790)	72	62	86,1	55	76,4	19	26,4	2,1
13	Wikto- ria	23 XII (św. Wiktoria, dziewica i męczennica w Rzymie, †III w.)	71	50	70,4	49	69,0	22	31,0	2,0
14	Róża	30 VIII (św. Róża z Limy, †1252)	70	57	81,4	39	55,7	12	17,1	2,0
15	Apolo- nia	9 II (św. Apollonia, dziewica i męczennica w Aleksandrii, †248/9)	60	52	86,7	46	76,7	33	55,0	1,7
16	Helena	2 III***, 2 VIII*, 18 VIII** (św. Helena, cesarzowa, †330), 31 VII (św. Helena, wdowa i męczennica, †ok. 1160), 15 VI (bł. Jolenta Helena)	54	9	16,7	6	11,1	5	9,3	1,5
17	Agata	5 II (św. Agata dziewica i męczennica, †ok. 251)	44	40	90,9	36	81,8	23	52,3	1,3
18	Józefa	19 III, 1 V (św. Józef, obłubieniec NPM)	43	34	79,1	22	51,2	8	18,6	1,2
19	M a r - cjanna	9 I (św. Marcjanna, panna i męczennica)	43	15	34,9	12	27,9	3	7,0	1,2

1	2	3	4	5	6	7	8	9	10	11
20	Karolina	4 XI (św. Karol Boromeusz, wyznawca, kardynał arbp Medioanu, †1584) 28 I (bl. Karol Wielki, wyznawca, cesarz, †814)	40	16	40,0	11	27,5	3	7,5	1,1
21	Teresa	15 X**, 16 X* (św. Teresa od Jezusa, reformatorka zakonów karmelitańskich, †1582)	32	26	81,3	18	56,3	8	25,0	0,9
22	Aniela	4 I (św. Aniela z Foligno, wdowa i mistyczka, †1309), 1 V (św. Aniela Merici, założycielka Zgromadzenia Urszulanek, †1540)	27	4	14,8	1	3,7	0	0,0	0,8
23	Konstancja	18 II (św. Konstancja, dziewica i męczennica, towarzysząca św. Urszuli, V w.)	25	21	84,0	20	80,0	12	48,0	0,7
24	Julianna (łącznie z formą Julia)	16 II (św. Juliana, dziewica i męczennica w Nikomedii, †ok. 304)	24	10	41,7	7	29,2	3	12,5	0,7
25	Cecylia	22 XI (św. Cecylia, dziewica i męczennica w Rzymie, patronka muzyki kościelnej, †180-230)	23	15	65,2	11	47,8	6	26,1	0,7
26	Elżbieta	8 VII (św. Elżbieta, królowa Portugalii), 21 X (św. Elżbieta, dziewica i męczennica), 19 XI (św. Elżbieta Węgierska, królowa Turynii) 5 XI (św. Elżbieta, matka Jana Chrzciciela)	23	20	87,0	19	82,6	5	21,7	0,7
27	Paulina	6 VI (św. Paulina, męczennica w Rzymie, †ok. 304)	23	11	47,8	6	26,1	1	4,3	0,7
28	Kunegunda	3 III (św. Kunegunda, wdowa), 24 VII (błg. Kunegunda, Kinga, żona Bolesława Wstydliwego)	22	13	59,1	9	40,9	1	4,5	0,6

1	2	3	4	5	6	7	8	9	10	11
29	Petronela (w tym raz w formie Petra)	31 V (św. Petronela, dziewica)	19	18	94,7	17	89,5	9	47,4	0,5
30	Dorota	6 II (św. Dorota, dziewica i męczennica w Cezarei, †ok. 284-305)	16	14	87,5	9	56,3	6	37,5	0,5
31	Ludwika	25 VIII (św. Ludwik, król Francji 1226-1270) 19 VIII (św. Ludwik, wyznawca, franciszkanin, †1297)	16	6	37,5	6	37,5	4	25,0	0,5
32	Zuzanna	11 VIII (św. Zuzanna, męczennica, †295)	16	9	56,3	9	56,3	1	6,3	0,5
33	Brygida	1 II (św. Brygida, panna, patronka Irlandii, †523), 8 X (św. Brygida Szwedzka, wdowa, †1373)	15	10	66,7	7	46,7	4	26,7	0,4
34	Domicyla	12 V (św. Flawia Domicyla, dziewica i męczennica)	15	7	46,7	6	40,0	0	0,0	0,4
35	Ewa	24 XII (Ewa, matka rodu ludzkiego)	14	13	92,9	13	92,9	7	50,0	0,4
36	Klara	12 VIII (św. Klara, dziewica, założycielka Zakonu Klarysek, †1253)	13	13	100,0	13	100,0	4	30,8	0,4
37	Bronisława	1 IX, 3 IX*** (błog. Bronisława, norbertanka, †1259)	12	1	8,3	1	8,3	0	0,0	0,3
38	Teofila	–	11	-	-	-	-	-	-	0,3
39	Waleria	28 IV (św. Waleria, męczennica w Rawennie, I/II w.) 9 XII (św. Waleria, dziewica i męczennica w Limoges, †III w.)	11	4	36,4	4	36,4	3	27,3	0,3
40	Krystyna	24 VII*, 24 VII***, 13 III** (św. Krystyna, panna i męczennica)	9	6	66,7	4	44,4	1	11,1	0,3
41	Małgorzata	20 VII (św. Małgorzata, dziewica i męczennica, †304-313), 10 VI (św. Małgorzata Szkocka, †1093)	9	8	88,9	8	88,9	4	44,4	0,3

1	2	3	4	5	6	7	8	9	10	11
42	Marta	29 VII (św. Marta, dziewica, siostra Łazarza)	8	6	75,0	6	75,0	3	37,5	0,2
43	Justyna	16 VI (św. Justyna, dziewica i męczennica z Moguncji, †406), 13 VII (św. Justyna, dziewica i męczennica z Tergeste, †289), 26 IX (św. Justyna, dziewica i męczennica z Nikomedii, †ok. 304), 7 X (św. Justyna, dziewica i męczennica z Padwy, †ok. 304), 30 XI (św. Justyna, dziewica i męczennica z Bizancjum)	7	6	85,7	5	71,4	3	42,9	0,2
44	Regina	1 VI, 7 IX, 21 XI (św. Regina, dziewica i męczennica, towarzyszka św. Urszuli, V w.), 17 III (św. Regina, matka 10 córek, †VIII w.) 7 IX (św. Regina z Alise, dziewica i męczennica za Decjusza 249-251)	7	7	100,0	5	71,4	3	42,9	0,2
45	Monika	4 V (św. Monika, matka św. Augustyna)	6	5	83,3	5	83,3	4	66,7	0,2
46	Kazimiera	4 III (św. Kazimierz Jagiellończyk, król wiczy, patron Polski, † 1484)	5	4	80,0	2	40,0	2	40,0	0,1
47	Łucja	13 XII (św. Łucja, dziewica i męczennica, †303)	5	3	60,0	3	60,0	2	40,0	0,1
48	Rozalia	4 IX (św. Rozalia z Palermo, patronka chorób zakaźnych, † ok. 1160)	5	5	100,0	3	60,0	3	60,0	0,1
49	Emilia	–	4	–	–	–	–	–	–	0,1
50	Gertruda	17 III (św. Gertruda, córka św. Idubergi, †659), 13 VIII (św. Gertruda z Altenberg, †1297), 16 XI (św. Gertruda Wielka, †1302)	4	3	75,0	1	25,0	0	0,0	0,1

* APaP, Kalendarz liturgiczny diecezji przemyskiej na rok 1782.

** A. Jougan, *Słownik kościelny łacińsko-polski*, Poznań-Warszawa-Lublin 1958.

*** *Brewiarzyk Tercyarski do użytku Braci i Sióstr III Zakonu św. O.N. Franciszka z Assyżu wydany staraniem Zak. Braci Mniejszych (OO. Reformatów) Prowincji Najświętszej Maryi Panny Anielskiej w Galicji, Kraków 1911.*

Źródło: AParP, Księga metrykalna Parafii w Pruchniku od 1776 do 1784 roku; AParP, Liber Natorum Hawlowice 1786-1929; AParP, Liber Natorum Pruchnik Oppidum 1837-1907; AAP, Liber Natorum Oppidi Pruchnik 1786-1817; AAP, Liber Natorum Oppidi Pruchnik 1818-1836; AAP, Liber Natorum Pruchnik Pagus 1786-1818; APP, zesp. 1764, sygn. 1; AParP, Kalendarz liturgiczny diecezji przemyskiej na rok 1782; P. Skarga, *Żywoty Świętych Starego i nowego zakonu, na każdy dzień przez cały rok wybrane z poważnych Pisarzy i Doktorów Kościelnych*, Kraków 1619; *Pielgrzym Lwowski czyli według nadpoziomu lwowskiego ułożony kalendarz na rok po Narodzeniu Chrystusa 1823*, Lwów [1822]; *Ziemianin, kalendarz polski, ruski, astronomiczno-gospodarski i domowy na Rok Pański 1854*, Lwów [1853]; *Brewiarzyk Tercyarski do użytku Braci i Sióstr III Zakonu św. O.N. Franciszka z Assyżu wydany staraniem Zak. Braci Mniejszych (OO. Reformatów) Prowincyi Najświętszej Maryi Panny Anielskiej w Galicyi*, Kraków 1911, s. 10-25; A. Jougan, *Słownik kościelny łacińsko-polski*, Poznań-Warszawa-Lublin, 1958;

Tabela 4. 50 najpopularniejszych imion męskich w latach 1776-1866 i relacja pomiędzy datą chrztu a datą wezwania

Lp	Imię	Daty wezwań i patroni *AParP, ** Jougan; *** Brewiarzyk, **** Kalendarz 1854, *****Pielgrzym	Liczba chrztów ogółem	CHRZEST +/- 30 dni od wezwania		CHRZEST +/- 14 dni od wezwania		CHRZEST +/- 3 dni od wezwania		% do ogółu imion
				Liczba chrztów	% w stosunku do liczby wszystkich chrztów	Liczba chrztów	% w stosunku do liczby wszystkich chrztów	Liczba chrztów	% w stosunku do liczby wszystkich chrztów	
1	2	3	4	5	6	7	8	9	10	11
1	Jan	27 XII (św. Jan Apostoł, ewangelista, †ok. 100) 24 VI, 29 VIII (św. Jan Chrzyciel, †ok. 29) 20 X lub 4 niedziela X*** (św. Jan Kanty, wyznawca, prof. Akademii Krakowskiej, patron młodzieży, †1473) 7 VII - niedziela po oktawie ŚŚ. Apost. Piotra i Pawła, czyli po 6-ty lipca (św. Jan z Dukli, wyznawca) 23 X (św. Jan Kapistran, kaznodzieja, †1456) 13 XI (św. Jan Chryzostom, wyznawca, Doktor Kościoła, †407) 16 V (św. Jan Nepomucen, †1393)	410	294	71,7	225	54,9	114	27,8	9,9

1	2	3	4	5	6	7	8	9	10	11
2	Antoni	17 I (św. Antoni Wielki, pustelnik, założyciel i opat pierwszego klaszoru w Tebaidzie, †356) 13 VI (św. Antoni Padewski, kapłan z Zakonu Franciszkanów, doktor Kościoła, †1231)	321	270	84,1	155	48,3	47	14,6	7,8
3	Michał	29 IX, 8 V (św. Michał Archanioł)	263	219	83,3	131	49,8	47	17,9	6,4
4	Józef	19 III, 1 V (św. Józef, oblubieniec NPM) 27 VIII (św. Józef Kallasz, wyznawca, założyciel Zakonu Pijarów, †1648)	254	198	78,0	141	55,5	56	22,0	6,1
5	Wojciech	23 IV (św. Wojciech, arcybiskup gnieźnieński i męczennik)	254	224	88,2	127	50,0	40	15,7	6,1
6	Marcin	11 XI (św. Marcin, bp Tours, †397-401)	251	208	82,9	140	55,8	49	19,5	6,1
7	Jakub	25 VII (św. Jakub, apostoł, syn Zebedeusza, brat św. Jana Ewangelisty, †44) 1 V (św. Jakub, apostoł, syn Kleofasa, †ok. 60-64) 1 VI (bł. Jakub Strzebię, arcybiskup lwowski)	213	206	96,7	146	68,5	53	24,9	5,1
8	Franciszek	4 X (św. Franciszek Seraficki, z Asyżu, założyciel Zakonu Franciszkanów, †1226) 10 X (św. Franciszek Borgia, kapłan i generał Tow. Jezusowego, †1572) 2 IV (św. Franciszek z Pauli, kapłan, założyciel Zak. Minizmów, †1507) 29 I (św. Franciszek Salezy, doktor Kościoła, †1622) 3 XII (św. Franciszek Ksawery, kapłan Tow. Jezusowego, apostoł Indii i Japonii, †1552)	188	132	70,2	76	40,4	8	4,3	4,5

1	2	3	4	5	6	7	8	9	10	11
9	Walenty	14 II (św. Walenty, kapłan i męczennik), 7 I (św. Walenty, bp Pasawy, apostoł Recji)	184	180	97,8	158	85,9	61	33,2	4,4
10	Andrzej	30 XI (św. Andrzej apostoł, †60) 4 II (św. Andrzej Corsini z Zakonu Karmelitów, †1373) 16 VI (św. Andrzej Żurawek, pustelnik, jeden z patronów Polski, †ok. 1020)	166	160	96,4	113	68,1	37	22,3	4,0
11	Tomasz	21 XII (św. Tomasz Apostoł, przyd. Didymus) 7 III (św. Tomasz z Akwinu, dominikanin, Doktor Kościoła)	142	126	88,7	116	81,7	39	27,5	3,4
12	Paweł	15 I (św. Paweł, wyznawca, pierwszy pustelnik, †ok. 342) 26 VI (św. Paweł, męczennik w Rzymie, †362) 29 VI (św. Paweł Apostoł, †67)	119	106	89,1	103	86,6	68	57,1	2,9
13	Maciej	24, 25 II (św. Maciej, apostoł, †ok. 50)	108	102	94,4	81	75,0	36	33,3	2,6
14	Wawrzyniec	10 VIII (św. Wawrzyniec, męczennik, †258)	106	95	89,6	74	69,8	30	28,3	2,6
15	Stanisław	8 V (św. Stanisław, męczennik, bp krakowski, †1079) 13 XI (św. Stanisław Kostka, wyznawca i kleryk z Tow. Jezusowego, †1568)	96	78	81,3	69	71,9	36	37,5	2,3
16	Piotr	29 VI (św. Piotr Apostoł, †przed 67) 19 X (św. Piotr z Alakantary, kapłan Zakonu Franciszkanów obserwantów, †1562) 1 VIII (święto św. Piotra w okowach) 13 V (św. Piotr Regalat, wyznawca)	79	73	92,4	61	77,2	33	41,8	1,9

1	2	3	4	5	6	7	8	9	10	11
17	Szymon	28 X (św. Szymon Apostoł) 18 VII (św. Szymon z Lipnicy, wyznawca, Bernardyn)	77	75	97,4	54	70,1	23	29,9	1,9
18	Mikołaj	6 XII (św. Mikołaj, biskup Myry zw. „Cudotwórcą”, †345-352)	73	56	76,7	49	67,1	26	35,6	1,8
19	Ignacy	23 X (św. Ignacy, bp Antiochii, męczennik, †107) 31 VII (św. Ignacy Loyola, założyciel Towarzystwa Jezusowego, †1556)	66	48	72,7	38	57,6	25	37,9	1,6
20	Kazimierz	4 III (św. Kazimierz Jagiellończyk, król, patron Polski, †1484)	64	60	93,8	55	85,9	30	46,9	1,5
21	Bartłomiej	24 VIII (św. Bartłomiej, apostoł i męczennik, †71)	55	52	94,5	52	94,5	26	47,3	1,3
22	Grzegorz	12 III (św. Grzegorz I Wielki, doktor Kościoła 590-604) 9 V (św. Grzegorz z Nazjanzu, doktor Kościoła, †389-390)	50	33	66,0	5	10,0	1	2,0	1,2
23	Wincenty	19 VII (św. Wincenty a Paulo, wyznawca) 4 IV (św. Wincenty Ferrerius, wyznawca z Zakonu OO. Dominikanów) 8 III**, niedziela 2 po 7 października*** (bł. Wincenty Kadłubek, wyznawca, biskup krakowski)	40	20	50,0	20	50,0	10	25,0	1,0
24	Władysław	27 VI (św. Władysław I, wyznawca, król Węgier 1077-1095) 25 IX (bł. Władysław z Gielniowa z zakonu OO. Bernardynów, †1505)	38	19	50,0	12	31,6	5	13,2	0,9

1	2	3	4	5	6	7	8	9	10	11
25	Ludwik	25 VIII (św. Ludwik, król Francji 1226-1270) 19 VIII (św. Ludwik, wyznawca, franciszkanin, †1297)	36	17	47,2	13	36,1	7	19,4	0,9
26	Kacper	6 I (św. Kacper, jeden trzech świętych mędrców, którzy oddali hołd Boskiemu Dzieciątku w Betlejem)	32	25	78,1	25	78,1	16	50,0	0,8
27	Karol	4 XI (św. Karol Boromeusz, wyznawca, kardynał arbp Medioanu, †1584) 28 I (bł. Karol Wielki, wyznawca, cesarz, †814)	31	23	74,2	15	48,4	11	35,5	0,7
28	Sebastian	20 I (św. Sebastian, męczennik w Rzymie za Dioklecjana 284-305)	31	31	100,0	29	93,5	16	51,6	0,7
29	Błażej	3 II (św. Błażej, męczennik, bp Sebasty, †316)	29	29	100,0	26	89,7	17	58,6	0,7
30	Mateusz	21 IX (św. Mateusz, apostoł i ewangelista)	24	19	79,2	14	58,3	7	29,2	0,6
31	Feliks	30 V (św. Feliks I papież 169-274) 14 I (św. Feliks, kapłan i męczennik w Rzymie, III w. ?)	23	18	78,3	17	73,9	6	26,1	0,6
32	Stefan (Szcze-pan)	26 XII (św. Szczepan, pierwszy męczennik, †ok. 33) 2 IX (św. Stefan, król węgierski, †1038)	23	23	100,0	20	87,0	15	65,2	0,6
33	Krzysztof	25 VII (św. Krzysztof, męczennik, †na wyspie Samos za Decjusza 249-251)	21	4	19,0	1	4,8	0	0,0	0,5
34	Adam	24 XII (Adam, pierwszy człowiek)	20	19	95,0	18	90,0	10	50,0	0,5
35	Leon	-	18	-	-	-	-	-	-	0,4
36	Filip	1 V (św. Filip, apostoł i męczennik, †81)	17	16	94,1	11	64,7	6	35,3	0,4
37	Dominik	4 VIII (św. Dominik, założyciel Zakonu Dominikanów, †1221)	14	11	78,6	11	78,6	10	71,4	0,3

1	2	3	4	5	6	7	8	9	10	11
38	Kajetan	7 VIII (św. Kajetan, założyciel Zakonu Teatynów, †1547)	11	8	72,7	5	45,5	4	36,4	0,3
39	Augustyn	28 VIII (św. Augustyn, doktor Kościoła i bp Hippony, †430) 28 V (św. Augustyn, benedyktyn, apostoł Anglii, †604)	10	7	70,0	3	30,0	2	20,0	0,2
40	Bronisław	-	10	-	-	-	-	-	-	0,2
41	Florian	4 V (św. Florian, męczennik)	10	9	90,0	8	80,0	5	50,0	0,2
42	Roman	9 VIII (św. Roman, męczennik, †258)	10	4	40,0	2	20,0	2	20,0	0,2
43	Gabriel	24 III (św. Gabriel, jeden z archaniołów)	8	8	100,0	8	100,0	4	50,0	0,2
44	Jacenty, Jacek	17** (16***) VIII, (św. Jacek Odrowąż, „apostoł północy”, wyznawca z zakonu OO. Dominikanów, †1257) 11 IX (św. Hiacynt, męczennik w Rzymie, †257, 260)	7	5	71,4	1	14,3	0	0,0	0,2
45	Marek	25 IV (św. Marek Ewangelista, bp Aleksandrii, †ok. 74)	7	7	100,0	6	85,7	3	42,9	0,2
46	Tadeusz	28 X (św. Juda Tadeusz, apostoł)	7	4	57,1	4	57,1	1	14,3	0,2
47	Benedykt	16 VII (św. Benedykt, pustelnik, męczennik narodowości polskiej, †XI w.)	6	1	16,7	1	16,7	1	16,7	0,1
48	Julian	27 I (św. Julian, pierwsze biskup Le Mans, †IV w.)	6	4	66,7	0	0,0	0	0,0	0,1
49	Kryspin (w tym raz w kształconej formie Kryspian [Crispianus])	25 X (św. Kryspinian i Kryspin, święci, bracia, †284-305)	6	3	50,0	3	50,0	1	16,7	0,1

1	2	3	4	5	6	7	8	9	10	11
50	Teofil	8 I (św. Teofil, męczennik, diakon z obszaru Cyrene) 20 XII (św. Teofil, męczennik, żołnierz rzymski w Aleksandrii, †249)	6	3	50,0	1	16,7	0	0,0	0,1

*AParP, Kalendarz liturgiczny diecezji przemyskiej na rok 1782;

** A. Jougan, *Słownik kościelny łacińsko-polski*, Poznań-Warszawa-Lublin, 1958;

*** *Brewiarzyk Tercyarski do użytku Braci i Sióstr III Zakonu św. O.N. Franciszka z Asyżu wydany staraniem Zak. Braci Mniejszych (OO. Reformatów) Prowincji Najświętszej Maryi Panny Anielskiej w Galicyi*, Kraków 1911;

Źródło: j.w.

Tabela 5. 50 najpopularniejszych imion żeńskich i rozkład w odstępach 5-letnich.

lp.	Imię	Liczba nadani ogółem																						
		1776-1780	1781-1785	1786-1790	1791-1795	1796-1800	1801-1805	1806-1810	1811-1815	1816-1820	1821-1825	1826-1830	1831-1835	1836-1840	1841-1845	1846-1850	1851-1855	1856-1860	1861-1866					
1	2	3	4	5	6	7	8	9	10	11	12	13	14	15	16	17	18	19	20	21	22	23		
1	Maria i Marianna	847	825	22	55	57	48	54	38	75	51	55	42	46	35	42	48	35	28	28	47	63		
2	Katarzyna	513	508	5	32	28	29	37	40	32	30	30	20	16	16	30	31	21	14	21	28	58		
3	Magdalena	202	201	1	12	6	8	18	18	15	8	15	13	11	11	11	8	5	5	7	11	20		
4	Agnieszka	196	193	3	19	13	20	16	18	14	10	8	16	10	11	8	13	3	2	2	4	9		
5	Anna	195	190	5	7	15	5	7	11	8	11	13	7	5	6	8	8	10	6	15	17	36		
6	Franciszka	125	120	5	17	15	13	7	8	8	10	9	6	3	4	3	2	7	3	1	2	7		
7	Zofia	114	111	3	11	13	5	5	5	5	4	10	6	3	2	8	6	3	7	5	5	11		
8	Antonina	110	109	1	1	0	0	1	1	2	0	1	1	4	6	8	6	9	5	10	13	42		
9	Jadwiga	108	108	0	17	7	9	7	6	8	8	12	3	3	4	2	0	7	1	5	3	6		
10	Salomea	89	87	2	2	1	0	1	5	3	0	2	4	2	3	10	4	9	4	1	11	27		
11	Barbara	84	76	8	12	7	0	3	5	5	8	1	4	5	2	4	6	8	4	3	3	4		
12	Tekla	76	72	4	6	5	0	2	6	3	5	4	5	3	3	4	7	10	7	1	3	2		
13	Rozalia	74	70	4	3	1	5	7	7	6	3	3	4	3	1	2	2	5	7	2	5	8		
14	Wiktoria	73	71	2	4	1	1	3	2	8	2	0	3	4	2	5	5	4	3	2	6	17		
15	Apolonia	65	60	5	5	5	5	3	7	4	5	6	5	2	0	2	3	4	1	0	3	5		
16	Helena	57	54	3	4	15	2	4	0	3	2	6	0	1	2	2	1	3	3	3	4	2		
17	Józefa	49	43	6	1	1	1	0	1	1	1	1	1	0	0	2	3	6	1	5	8	16		

1	2	3	4	5	6	7	8	9	10	11	12	13	14	15	16	17	18	19	20	21	22	23
18	Agata	45	44	1	1	0	3	4	4	3	4	1	1	3	2	2	1	3	4	2	1	6
19	Marcjanna	45	43	2	4	0	1	2	4	0	0	0	4	2	0	2	2	1	1	3	8	11
20	Karolina	43	40	3	1	0	0	0	0	0	0	0	1	0	1	1	1	3	9	9	9	8
21	Teresa	39	32	7	9	4	3	5	3	2	2	2	0	2	1	0	0	2	1	1	1	1
22	Konstancja	29	25	4	5	1	2	0	7	2	1	2	3	0	0	0	0	4	0	2	0	0
23	Aniela	28	27	1	2	0	0	0	0	1	0	1	0	3	2	0	1	3	4	2	5	4
24	Julianna, Julia	28	24	4	1	0	0	0	3	0	3	4	0	2	0	2	1	0	5	1	2	4
25	Cecylia	26	23	3	1	0	0	0	0	0	0	0	0	0	0	0	3	7	2	2	5	6
26	Elżbieta	24	23	1	8	6	2	3	0	0	0	0	2	0	0	1	0	2	0	0	0	0
27	Paulina	23	23	0	0	0	0	0	0	0	0	0	0	0	0	1	1	1	1	0	2	17
28	Kunegunda	22	22	0	0	0	1	0	0	1	0	0	0	0	0	0	0	11	2	2	1	4
29	Petronela	22	19	3	2	1	1	1	6	2	4	2	0	1	0	0	0	1	0	0	1	0
30	Ludwika	21	16	5	0	0	0	0	1	2	0	0	1	2	0	0	1	3	4	2	3	2
31	Dorota	18	16	2	1	1	2	0	0	0	0	1	0	1	0	0	2	3	5	0	1	1
32	Zuzanna	18	16	2	0	0	0	1	7	1	1	0	0	0	0	0	1	1	3	0	0	3
33	Domicela	17	15	2	0	1	0	0	0	0	0	0	0	0	0	0	0	1	2	2	2	9
34	Brygida	16	15	1	2	1	2	0	0	0	0	0	0	0	0	1	0	0	2	0	2	6
35	Klara	16	13	3	0	0	1	1	2	2	0	2	0	0	1	2	1	2	0	0	0	2
36	Ewa	15	14	1	1	2	0	3	0	0	0	0	0	0	0	0	2	2	0	1	4	0
37	Bronisława	13	12	1	0	0	0	0	0	0	0	0	0	0	0	0	0	1	0	0	4	8
38	Krystyna	12	9	3	0	3	0	0	0	0	1	0	0	0	0	0	0	5	1	1	0	1
39	Waleria	12	11	1	0	0	0	0	0	0	0	0	0	0	0	2	0	1	1	1	2	5
40	Teofila	11	11	0	0	0	0	0	0	0	0	0	1	0	0	0	1	1	1	0	4	3
41	Małgorzata	9	9	0	0	0	0	1	3	1	0	0	0	0	1	0	0	0	2	0	0	1
42	Justyna	8	7	1	1	1	0	2	2	1	0	1	0	0	0	0	0	0	0	0	0	0
43	Marta	8	8	0	0	0	0	2	1	0	1	0	0	0	0	1	1	2	0	0	0	0
44	Monika	7	6	1	0	0	0	0	0	0	0	0	0	0	0	0	0	0	0	0	2	5
45	Regina	7	7	0	1	0	0	0	4	0	0	0	0	0	0	0	0	0	1	1	0	0
46	Łucja	6	5	1	0	0	0	0	1	1	0	0	0	0	0	0	0	0	0	1	1	2
47	Róża	6	5	1	2	2	1	0	0	0	1	0	0	0	0	0	0	0	0	0	0	0
48	Emilia	5	4	1	0	0	0	0	0	0	0	0	0	0	0	0	0	1	2	1	0	1
49	Gertruda	5	4	1	0	0	0	0	1	0	0	0	0	0	0	0	0	2	0	1	1	0
50	Kazimiera	5	5	0	0	0	0	0	0	0	0	0	0	0	0	0	0	2	1	0	1	1

Źródło: j.w.

Tabela 6. 50 najpopularniejszych imion męskich i rozkład w odstępach 5-letnich.

lp.	Imię	Liczba nadań ogółem	Imiona nadane jako pierwsze		Imiona nadane jako kolejne																			
			1776-1780	1781-1785	1786-1790	1791-1795	1796-1800	1801-1805	1806-1810	1811-1815	1816-1820	1821-1825	1826-1830	1831-1835	1836-1840	1841-1845	1846-1850	1851-1855	1856-1860	1861-1866				
1	2	3	4	5	6	7	8	9	10	11	12	13	14	15	16	17	18	19	20	21	22	23		
1	Jan	426	410	16	26	30	14	23	21	24	23	25	15	17	10	18	23	28	24	32	26	47		
2	Antoni	330	321	9	23	34	14	10	10	19	13	19	16	11	18	10	12	22	16	16	22	45		
3	Michał	269	263	6	13	14	14	9	21	16	13	14	12	16	15	7	10	12	17	14	22	30		
4	Józef	265	254	11	15	8	13	14	17	15	9	14	11	10	10	8	15	16	14	16	20	40		
5	Wojciech	256	254	2	23	12	20	14	19	21	15	21	10	8	19	7	6	8	12	6	10	25		
6	Marcin	255	251	4	18	16	10	15	18	20	14	8	13	12	14	13	12	8	12	7	19	26		
7	Jakub	220	213	7	14	10	13	14	10	11	18	23	11	8	10	8	16	9	5	7	15	18		
8	Franciszek	200	188	12	13	10	7	9	7	17	16	15	6	7	11	10	9	13	5	5	11	29		
9	Walenty	193	184	9	12	12	7	12	13	15	11	10	9	8	4	4	8	10	17	13	9	19		
10	Andrzej	171	166	5	14	12	6	9	9	9	13	11	11	6	6	4	7	8	9	2	13	22		
11	Tomasz	144	142	2	18	5	9	9	12	11	11	6	3	7	5	4	7	7	4	4	8	14		
12	Paweł	133	119	14	5	6	5	16	11	17	9	4	3	7	11	5	7	5	3	2	10	7		
13	Maciej	110	108	2	10	11	6	10	8	10	6	9	6	3	2	3	7	7	3	0	2	7		
14	Wawrzyniec	106	106	0	4	4	6	9	5	5	4	8	6	5	8	1	12	6	6	0	3	14		
15	Stanisław	100	96	4	4	8	4	5	7	2	4	3	6	4	4	2	2	9	7	8	7	14		
16	Piotr	83	79	4	6	2	7	4	7	5	1	5	2	5	3	4	1	2	4	2	12	11		
17	Szymon	78	77	1	8	2	10	11	6	4	4	5	1	4	3	2	2	5	1	6	4	0		
18	Mikołaj	75	73	2	5	2	6	7	2	4	7	2	4	5	3	2	4	5	1	4	5	7		
19	Ignacy	70	66	4	4	6	6	3	3	6	9	4	1	4	3	3	0	4	6	3	3	2		
20	Kazimierz	67	64	3	4	3	4	7	4	4	2	4	6	4	1	2	3	2	2	2	2	11		
21	Bartłomiej	55	55	0	2	4	6	5	5	5	6	4	0	1	2	3	1	0	1	2	4	4		
22	Grzegorz	53	50	3	5	4	5	11	2	2	2	6	2	1	1	0	1	2	1	0	4	4		
23	Wincenty	46	41	5	3	4	0	2	2	4	1	0	1	3	0	5	3	5	4	4	2	3		
24	Władysław	39	38	1	0	0	0	0	0	0	0	0	0	0	0	1	1	3	6	7	7	14		
25	Ludwik	37	36	1	1	1	0	1	0	0	1	1	0	0	0	3	2	2	3	7	6	9		

1	2	3	4	5	6	7	8	9	10	11	12	13	14	15	16	17	18	19	20	21	22	23
26	Karol	34	31	3	1	0	0	1	0	1	0	0	1	0	1	2	1	6	6	4	6	4
27	Kacper	33	32	1	2	2	4	4	1	0	2	3	4	2	1	0	0	0	1	2	2	3
28	Sebastian	32	31	1	3	3	6	4	2	5	2	2	1	1	0	0	0	1	1	1	0	0
29	Błażej	31	29	2	0	1	2	6	3	3	2	1	5	0	0	1	1	0	2	1	1	2
30	Feliks	25	23	2	0	0	1	1	0	1	0	1	1	0	0	2	3	1	5	5	1	3
31	Mateusz	25	24	1	2	1	0	3	4	2	1	1	2	0	1	2	0	2	0	0	2	2
32	Krzysztof	24	21	3	5	2	4	1	3	1	3	2	1	1	0	0	0	0	0	0	1	0
33	Stefan (Szeze-pan)	24	23	1	0	0	0	1	2	0	1	2	0	0	2	0	1	2	2	0	6	5
34	Adam	22	20	2	1	0	1	1	1	1	0	0	1	0	0	0	2	4	1	3	2	4
35	Filip	18	17	1	0	0	0	0	2	1	1	0	1	1	0	1	2	3	2	1	1	2
36	Leon	17	17	0	0	0	0	0	0	0	0	0	0	0	2	0	1	1	4	3	1	5
37	Domini- nik	15	14	1	1	3	0	0	3	1	0	0	1	0	0	0	0	0	2	0	3	1
38	Kajetan	13	11	2	2	3	0	0	0	0	0	0	0	0	0	0	0	6	0	0	0	2
39	Augustyn	10	10	0	0	0	0	0	0	0	0	0	1	0	0	1	1	3	1	1	2	0
40	Broni- sław	10	10	0	0	0	0	0	0	0	0	0	0	0	0	0	0	3	1	0	1	5
41	Florian	10	10	0	0	0	0	0	0	0	0	0	0	0	0	2	0	5	0	2	0	1
42	Roman	10	10	0	0	0	0	0	0	0	0	0	0	1	0	0	1	0	1	0	3	4
43	Tadeusz	10	7	3	1	1	0	0	0	0	0	0	0	0	0	0	0	4	4	0	0	0
44	Benedykt	8	6	2	3	1	0	0	0	0	0	0	0	0	0	0	0	0	0	0	2	2
45	Gabriel	8	8	0	0	0	0	0	1	0	0	0	0	0	0	0	0	0	3	2	1	1
46	Jacenty, Jacek	8	7	1	0	1	0	0	0	0	0	0	0	0	1	0	0	1	0	0	2	3
47	Alojzy	7	4	3	0	1	0	0	0	1	0	1	1	0	1	0	0	0	0	1	0	1
48	Cyprian	7	5	2	2	0	0	0	0	1	0	0	0	0	0	1	0	3	0	0	0	0
49	Julian	7	6	1	0	0	0	0	1	0	0	0	0	0	0	0	0	1	1	2	2	0
50	Marceli	7	5	2	0	0	0	0	0	0	0	0	1	1	2	0	0	0	0	0	0	3

Źródło: j.w.

BIBLIOGRAFIA

Źródła

- Archiwum Archidiecezjalne w Przemyślu, Liber Natorum Oppidi Pruchnik 1786-1817; Liber Natorum Oppidi Pruchnik 1818-1836; Liber Natorum Pruchnik Pagus 1786-1818.
- Archiwum Państwowe w Przemyślu, zesp. 2089 Parafia Greckokatolicka w Rozbórze Okrągłym; zesp. 1764 Akta stanu cywilnego Parafii Rzymskokatolickiej w Kramarzówce; zesp. 1763 Akta stanu cywilnego Parafii Rzymskokatolickiej w Jodłówce.
- Archiwum Parafii Rzymskokatolickiej w Jodłówce, Liber Natorum Jodłówka 1786-1846; Liber Natorum Jodłówka 1846-1882.
- Archiwum Parafii Rzymskokatolickiej w Pruchniku, Księga metrykalna Parafii w Pruchniku od 1776 do 1784 roku; Liber Natorum Pruchnik Oppidum 1837-1907; Liber Natorum Pruchnik Pagus 1859-1884; Księga metrykalna Parafii w Pruchniku od 1776 do 1784 roku; Wizytacja dekanalna 1783; Liber Natorum Hawłowice 1786-1929; Liber Natorum Pruchnik Oppidum 1837-1907.
- Centralny Derżawnyj Istorycznyj Archiv Ukrainy m. Lviv, Libri foundationum, t. 74.

Opracowania

- Bałyk B.I., Inokentij Iwan Wynnyćkij jepyskop peremyśkyj, sambirśkyj, sianićkyj 1680-1700, Rzym 1978.
- Białogłowski E., Zych S., *Dobre drzewo rodzi dobre owoce... Zarys dziejów parafii rzymskokatolickiej w Rozborzu Okrągłym*, Rzeszów 2015.
- Borc H., *Parafia w Jodłówce koło Pruchnika w czasie duszpasterskiej posługi ks. Pawłowskiego (1899-1932)*, w: Ks. Aleksander Pawłowski. *Jodłowski Proboszcz 1899-1932. Miejsce – osoba – dzieło*, Jodłówka-Rzeszów 2013, s.77-110.
- Budzyński Z., *Ludność rzymskokatolicka diecezji przemyskiej obrządku łacińskiego w XVII-XVIII w.*, „Rocznik Przemyski”, 26 (1988) s. 147-182.
- Bystron J. S., *Księga imion w Polsce używanych*, Warszawa 1938.
- Fenczak A. S., *Z dziejów inicjatyw polskich na rzecz uregulowania stosunków między obrządkami Kościoła katolickiego – „artykuły” arcybiskupa lwowskiego Jana Skarbka z 1714 r.*, w: *Polska – Ukraina. 1000 lat sąsiedztwa*, t.1, *Studia z dziejów chrześcijaństwa na pograniczu etnicznym*, Przemyśl 1990, s. 167-180.
- Gieysztorowa I., *Niebezpieczeństwa metodyczne polskich badań metrykalnych XVII-XVIII wieku*, „Kwartalnik Historii Kultury Materialnej”, 19 (1971), nr 4, s. 557-603.
- Księgi metrykalne kościołów radomskich z lat 1591-1795*, Seria A-C, Radom 2004-2013.
- Kuchta A., *Imiona chrzestne w metrykach chrztów parafii rzymsko-katolickiej p.w. św. Jozafata w Korczówce*, „Studia Wschodniosłowiańskie”, 13 (2013), s. 47-59.
- Kukło C., *Demografia Rzeczypospolitej przedrozbiorowej*, Warszawa 2009.
- Kwolek J., *Archiwa diecezji przemyskiej ob. łącz.*, Przemyśl 1927.
- Kwolek J., *Ekstrakty metrykalne w Archiwum Diecezjalnem Przemyskiem*, „Kronika Diecezji Przemyskiej O. Ł.”, 28 (1928) z. 10-11, s. 231-249.
- Małecki M., *Ksiądz – urzędnik czy kapłan, czyli o reformach stosunków administracyjnych duchowieństwa rzymskokatolickiego w Galicji w dobie józefinizmu*, „Krakowskie studia z historii państwa i prawa”, 2 (2008) s. 155-157.
- Wolski M., *Dzieje Pruchnika i okolic do końca XVI wieku*, w: *Pruchnik. Studia z dziejów miasta i okolicy*, red. M. Wolski, Kraków 2014, s. 51-114.
- Rachwał P., *Imiona chrzestne mieszkańców Iskrzyni w XIX wieku na podstawie metryk parafii Krościenko Wyżne z lat 1848-1900*, „Archiwa, Biblioteki i Muzea Kościelne”, 94 (2010) s. 257-273.

- Rejman S., Imiona chrzestne nadawane dzieciom w wybranych miejscowościach dekanatu rzeszowskiego w okresie przedautonomicznym, „Prace Historyczno-Archiwalne”, 5 (1997) s. 41-56.
- Rejman S., Ludność podmiejska Rzeszowa w latach 1784-1880. Studium demograficzno-historyczne, Rzeszów 2006.
- Romanik P., Obszar miasta i jego otoczenie w XVIII i pierwszej połowie XIX wieku, w: Pruchnik. Studia z dziejów miasta i okolicy, red. M. Wolski, Kraków 2014, s. 163-222.
- Ryguła E. M., Imiennictwo w Kobiórze w XVIII wieku, „Wieki Stare i Nowe”, 3 (8), (2011) s. 104-127.
- Włodarski Ł., Imiona chrzestne w parafii rzymskokatolickiej pw. św. Stanisława B.M. W Drobinie w latach 1826-1913, „Archiwa, Biblioteki i Muzea Kościelne”, 104 (2015) s. 349-362.
- Szukalski P., Relacja urodzeń noworodków płci żeńskiej i męskiej w czasie i przestrzeni, „Wiadomości Statystyczne”, 12 (2010) s. 49-62.
- Szulc Z., Przepisy prawne dotyczące prowadzenia ksiąg metrykalnych w Galicji, „Prace Historyczno-Archiwalne”, 3 (1995) s. 27-36.
- Ślęk-Półwiartek M., J. Półwiartek J., Zarys dziejów wsi Tyniowice koło miasta Pruchnika, Przemyśl 2013.
- Zielińska A., Imiona chrzestne wśród katolików i ewangelików w Toruniu w XIX i początku XX wieku, „Rocznik Toruński”, 39 (2012) s. 161-179.
- Zych S., Diecezja przemyska obrządku łacińskiego w latach 1939-1944/1945, Przemyśl 2011.

słowa kluczowe: parafia w Pruchniku, imiona chrzestne, pogranicze polsko-ruskie, obrządek łaciński.

**BAPTISMAL NAMES GIVEN IN THE SELECTED LOCALITIES
OF THE ROMAN CATHOLIC PARISH OF PRUCHNIK
IN THE PRE-AUTONOMOUS PERIOD**

Summary

The purpose of the following article is to examine the practice of giving baptismal names in the Catholic parish of the Latin rite in Pruchnik – situated in an area of the Polish-Russian border, which was part of the Habsburg monarchy after 1772. The research was narrowed down to the selected localities of the parish of Pruchnik – a small urban centre and surrounding villages in the period of 1776-1866. In the studied population, the catalogue of male names was more extensive than the female one. The vast majority of names were the Christian ones, especially biblical ones, the names of new Christian martyrs and saints of the Middle Ages. The most popular male names were: Jan, Antoni, Michał, Józef, Wojciech, Marcin, Jakub, Franciszek, Walenty, Andrzej. The female names most often given were as follows: Maria and Marianna, Katarzyna, Magdalena, Agnieszka, Anna, Franciszka, Zofia, Antonina, Jadwiga, Salomea.

Keywords: parish of Pruchnik, Baptismal names, the Polish-Russian border, the Latin rite

Translated by Aneta Kiper