

O. ROMUALD GUSTAW, WITOLD NOWODWORSKI

## DWADZIEŚCIA LAT BIBLIOTEKI UNIWERSYTECKIEJ KUL (1939—1958)

### UWAGI WSTĘPNE

Do chwili obecnej Biblioteka Uniwersytecka KUL nie publikowała sprawozdań ze swojej działalności. Nie było to bynajmniej skutkiem niedoceniaenia sprawozdawczości, gdyż takie sprawozdania były corocznie opracowywane. Miały one jednak charakter raczej zwężonych relacji podających najistotniejsze dane w związku z inauguracją roku akademickiego. Odbijane w kilku egzemplarzach na maszynie były przeznaczone do użytku wewnętrznego. Obecnie kierownictwo Biblioteki postanowiło rozpocząć regularne publikowanie szczegółowych sprawozdań za okres kalendarzowy. Sposobność do uzupełnienia luk w tym zakresie oraz stworzenia podstawy wyjściowej do sprawozdań rocznych dostarczył jubileusz 40-lecia Uniwersytetu, w którym Biblioteka zaznaczyła swój udział przez zorganizowanie wystawy poświęconej jej dziejom. Do przygotowywanej przez Uniwersytet „Księgi Pamiątkowej” zobowiązała się ponadto dostarczyć kroniki z działalności powojennej Biblioteki<sup>1</sup>.

Opracowanie niniejsze jest więc realizacją powyższego zobowiązania. Zamykając w sobie dość znaczny okres czasu, bo całych 20 lat życia Biblioteki, stara się ono mimo to zachować charakter sprawozdania i wypełnić w ten sposób powstałą w tej dziedzinie lukę.

Opracowanie to pod względem kompozycyjnym rozpada się na dwie nierówne części: pierwsza obejmująca lata 1939—1949 została potraktowana zwięźle i bardziej syntetycznie, druga zaś dotycząca lat 1950—1958 zaznacza się przewagą elementów sprawozdawczych. Datą uzasadniającą taki właśnie podział jest rok 1950, w którym nastąpiło przeniesienie zbiorów do nowego lokalu. Fakt ten uznać trzeba za punkt zwrotny w dziejach Biblioteki.

### A. RYS DZIEJÓW BIBLIOTEKI W LATACH 1939—1949

#### 1. Stan Biblioteki w chwili wybuchu wojny

Od samych początków istnienia Uniwersytetu Biblioteka mieściła się w lokalu przy ul. Dolna Panny Marii 4 (dziś Podgrodzie 4) i w tej sytuacji zastała ją druga wojna światowa.

Dokładnych danych cyfrowych, które by dawały obraz stanu liczbowego zbiorów Biblioteki w tym czasie, nie posiadamy. Ostatnie sprawozdanie przesłane do Ministerstwa Wyznań Religijnych i Oświecenia Publicznego obejmowało okres od 1 I do 31 XII 1938 r., a więc nie uwzględniało ośmiu miesięcy działalności Biblioteki w r. 1939. Jako podstawę obrazu cyfrowego zbiorów przyjęć więc należy nie to sprawozdanie, lecz wykaz statystyczny, który się zachował w materiałach kierowniczkich Biblioteki E. Szeligowskiej. Wykaz ten przez nią sporządzony ujmował stan zbiorów Biblioteki w dniu 1 X 1941 r. Po uwzględnie-

<sup>1</sup> Z powodu nieukazania się „Księgi Pamiątkowej KUL” wspomnianą kronikę drukujemy na tym miejscu.

niu ogólnej liczby strat, których doznała Biblioteka w pierwszych dwóch latach wojny, można go jednak z dużym prawdopodobieństwem przyjąć jako odzwierciedlenie stanu Biblioteki przed 1 IX 1939 r.

Zgodnie z tym wykazem zbiory Biblioteki przedstawiały się następująco:

druki zwarte	56786 wol.
czasopisma	21020
inkunabuły	15
rękopisy	112
atlasy	87
mapy	1200
nuty	1376.

W chwili wybuchu wojny posiada więc Biblioteka ogółem 77821 wol. (wraz ze starodrukami) oraz 2775 jednostek wchodzących w skład zbiorów specjalnych (bez inkunabułów). W stosunku do pierwszej z wymienionych cyfr trzeba zaznaczyć, że obejmowała ona tylko zbiory opracowane i udostępnione, nie uwzględniała natomiast wydawnictw nie opracowanych. Wśród tych ostatnich pokazań liczbę stanowiły wydawnictwa rosyjskie uzyskane jeszcze w Piotrogradzie a rewindykowane w r. 1925. Z powodu szczupłego personelu opracowanie ich odkładano na lata późniejsze.

Sytuacja finansowa Uniwersytetu w okresie międzywojennym nie pozwalała na zaangażowanie stałego, pracującego w pełnym wymiarze godzin personelu, jak tego wymagały potrzeby Biblioteki. Sprawę tę załatwiono w sposób niewystarczający, zatrudniając w Bibliotece poza jedną siłą etatową na stanowisku bibliotekarki przeważając studentki, obowiązane tylko do trzech względnie czterech godzin pracy dziennie. W ostatnich latach przed wybuchem wojny zaznaczyła się pewna tendencja do stabilizacji stanowisk w Bibliotece Uniwersyteckiej. Wyrazem tego były praktyki biblioteczne, jakie w latach 1938—1939 odbywały w Bibliotece Narodowej w Warszawie absolwentki Uniwersytetu KUL mgr Kazimiera Kogutówna i mgr Maria Kunowska, które miały później podjąć pracę w bibliotekach zakładowych lub Bibliotece Głównej Uniwersytetu. Sprawa ta jednakże do wybuchu wojny nie została rozwiązana w sposób pełny i jednolity. W r. 1939 prócz Emilii Szeligowskiej, zajmującej stanowisko etatowej bibliotekarki, pracowały w Bibliotece następujące osoby: Jadwiga Abramowiczowa (4 godz. dziennie), Kazimiera Kogutówna (6 godzin), Wanda Pestrakiewicz (4 godz.), Halina Sikorska (4 godz.) i Anna Szpakowska (4 godz.). W pełnym wymiarze godzin jako pracownik fizyczny zatrudniony był jedyny woźny Biblioteki, Paweł Wierzchowski pełniący równocześnie funkcję magazyniera.

Bibliotekę reprezentował na zewnątrz dyrektor, ks. prof. dr Henryk Insa-dowski, który referował jej potrzeby na Senackiej Komisji Bibliotecznej i był odpowiedzialny za rozwój Biblioteki wobec władz uniwersyteckich. Do obowiązków jego należała tylko ogólna opieka nad działalnością Biblioteki. Będąc równocześnie aktualnym profesorem prawa rzymskiego i kierownikiem zakładu ks. Insa-dowski z tytułu swych funkcji dyrektorskich nie był obowiązany do określonej ilości godzin pracy w Bibliotece. Faktyczną jej kierowniczką była Emilia Szeligowska, która niejednokrotnie uzgadniała sposób załatwiania spraw bibliotecznych z dyrektorem drogą korespondencji.

Niedostateczna obsada personalna Biblioteki nie pozwalała na zróżnicowany podział czynności. Koncentrowały się one wokół dwóch zasadniczych działów pracy: tzw. pracowni i czytelnii. Katalogowanie i inwentaryzacja zbiorów odbywały się w pracowni. Inwentarzowy przyrost zbiorów wynosił przed wojną przeciętnie 2000 wol. rocznie. Obsługa czytelników, zarówno korzystających ze zbiorów na miejscu, jak też wypożyczających je do domu, skupiała się w czytelnii, w której w kilku szafach umieszczono niewielki księgozbiór podręczny. Biblioteka była otwarta codziennie prócz niedziel i świąt przez 6 godzin (od 10 do 13 i od 15 do 18). Księga obecności w czytelnii wykazuje przeciętnie około 8—10 osób dziennie. Ogółem w roku 1938 frekwencja wyniosła 5274 odwiedzin. Udostępniono 4314 wol.

## 2. Biblioteka w czasie okupacji

Wkrótce po zajęciu Lublina przez wojska niemieckie, bo już w listopadzie 1939 r. administracja spraw Biblioteki przeszła w ręce władz okupacyjnych. Rozpoczęły one w gmachu Instytutu Lubelskiego przy ul. Narutowicza 4, gdzie mieściła się Biblioteka im. Łopacińskiego i Muzeum Lubelskie, tworzenie wielkiej, centralnej biblioteki dla ziem wschodnich (Staatsbibliothek Lublin). Zbiory Biblioteki Uniwersyteckiej KUL pozostawiono wprawdzie na miejscu, zespolono je jednakże pod względem organizacyjnym z tworzoną biblioteką centralną. Zbiory innych bibliotek lubelskich zwożono i komasowano w lokalu przy ul. Narutowicza. Prócz Biblioteki Uniwersyteckiej i Biblioteki Publicznej im. H. Łopacińskiego w skład Staatsbibliothek Lublin weszły następujące księgozbiory: zakładów Uniwersytetu, Bobolanum, część Biblioteki Wyższego Seminarium Duchownego w Lublinie, Biblioteka Kuratorium Okręgu Szkolnego Lubelskiego, zbiory Centrali Powiatowej Bibliotek Ruchomych, Biblioteka Lubelskiego Stowarzyszenia Spożycwców, Instytutu Rabinackiego (Jeszybotu), cenny księgozbiór doktora Mandelbauma oraz cały szereg mniejszych księgozbiorów prywatnych.

Z personelu Biblioteki Uniwersyteckiej zatrudniona została przez Niemców Emilia Szeligowska jako kierowniczką filii. Dawnej pracownicze Biblioteki Uniwersyteckiej Annie Szpakowskiej poruczono zwerbowanie do biblioteki centralnej pomocniczego personelu technicznego. Z ramienia władz niemieckich ogólny nadzór nad sprawami bibliotecznymi sprawował referent oświatowy dystryktu lubelskiego E. Brandl, który kierownictwo biblioteki państwowej powierzył Ukraińcowi Czikalence. Jako archeolog z wykształcenia Czikalenko nie interesował się biblioteką. Z początkiem 1941 r., w kilka miesięcy po ustąpieniu Brandla i Czikalenki, dyrektorem biblioteki państwowej został Wasyl Kutschabski, bibliotekarz z Institut für Weltwirtschaft w Kiel, który jako człowiek o dużej kulturze i dobry fachowiec w sprawach bibliotecznych pozostawił po sobie nienajgorszą pamięć.

Do końca 1941 r. władze okupacyjne zezwalały Polakom korzystać ze zbiorów na miejscu, ale już z początkiem roku następnego zarządzenie naczelnego dyrektora bibliotek Generalnej Gubernii Gustawa Abba cofało to pozwolenie, rezerwując prawo korzystania ze zbiorów wyłącznie dla Niemców.

W przewidywaniu konieczności ewakuacji władze niemieckie wydały zarządzenie przygotowania książek do wywozu. Zastosowana przez polski personel taktyka zwłoki w akcji pakowania książek do skrzyń dała pomyślne wyni-

ki. Opuszczając pośpiesznie miasto Niemcy nie mieli już wiele czasu na zajęcie się książkami. Zdołali tylko odesłać do Krakowa książki przez nich zakupione w Niemczech i sprowadzone do Lublina.

Mimo to księgozbiór Biblioteki Głównej KUL w czasie wojny poniósł pewne straty, które później w r. 1945 w czasie przeprowadzania rejestracji szkód wojennych, oszacowano na ok. 50000 zł. przedwojennych. Ilościowy ubytek w stanie księgozbioru wynosił ok. 5000 wol. Tą cyfrą objęte są zarówno książki zabrane przez Niemców jak też i straty w księgozbiornie spowodowane przez działania wojenne w r. 1939 i 1944 oraz książki niezwrócone przez czytelników. Szkody w budynku bibliotecznym oraz w jego urządzeniach wewnętrznych oszacowano na 100000 zł.

### 3. Pierwsze lata po wyzwoleniu

Wkrótce po opuszczeniu Lublina przez Niemców Katolicki Uniwersytet Lubelski wznowił swoją działalność. Pierwsze posiedzenie Senatu Akademickiego Uczelni odbyło się już 2 sierpnia 1944 r. W rozpoczętej akcji mającej na celu wznowienie życia i normalnej działalności Uniwersytetu nie mogło zabraknąć wysiłku dotyczącego organizacji spraw bibliecznych Uczelni. Senat Akademicki Uniwersytetu na posiedzeniu w dniu 14 listopada powołał na stanowisko dyrektora Biblioteki prof. dr Andrzeja Wojtkowskiego, b. dyrektora Biblioteki im. Raczyńskich w Poznaniu. Nowy dyrektor miał do pomocy początkowo za ledwie trzech pracowników bibliecznych i jednego woźnego. Prócz Emilii Szeligowskiej pracownikami zatrudnionymi w tym okresie w Bibliotece były: mgr Krystyna Deptułowa i mgr Maria Kunowska. Z początkiem r. 1945 zaangażowano jeszcze dwie nowe siły fachowe: mgr Kazimierza Jasiułańca i Marię Małachowską, b. pracowników Bibl. Uniw. w Wilnie. Najpilniejszym zadaniem, do wykonania którego należało niezwłocznie przystąpić, było wydzielenie z Biblioteki Uniwersyteckiej oraz z Biblioteki Publicznej im. Hieronima Łopacińskiego księgozbiorów poszczególnych zakładów KUL. Prace związane z przewożeniem ich do lokalu Biblioteki Uniwersyteckiej, segregacją według przynależności proveniencyjnej oraz ustawieniem w odpowiednio wyznaczonych dla poszczególnych zakładów salach głównego gmachu Uniwersytetu trwały przez całą zimę r. 1944/45. Zostały one wykonane pod osobistym dozorem i przy czynnym współudziale dyrektora.

Drugim z kolei bardzo pilnym zadaniem było przeniesienie z pierwszego piętra na parter ok. 20000 książek, które przez zbytnie obciążenie groziły zawaleniem się sufitu. Wobec braku odpowiednich pomieszczeń na parterze zniesione książki zostały złożone w stosach na korytarzu. Te same powody skłoniły kierownictwo Biblioteki do przewiezienia na Uniwersytet zabezpieczonych przez E. Szeligowską wydawnictw Towarzystwa Naukowego KUL.

Były to pierwsze doraźne prace podjętowane potrzebą chwili. Przede wszystkim jednak nasuwała się potrzeba ujęcia działalności Biblioteki w nowe, bardziej nowoczesne formy jej funkcjonowania. W nowych powojennych warunkach dawna struktura organizacyjna stawała się anachronizmem. Obecnie działalność i rozwój Biblioteki należało oprzeć na stałym personelu, zatrudnionym w pełnym wymiarze godzin. Od tej zasady odstępowano tylko w niektórych wypadkach. Ze wzrostem liczby pracowników Biblioteki nastąpił też bar-

dziej zróżnicowany podział czynności. W kwietniu 1945 r. dyrektor Biblioteki oraz mgr Kazimierz Jasiulaniec opracowali projekty statutu i regulaminu wewnętrznego, które zatwierdził Senat w maju tegoż roku. Regulamin przewidywał następujące działy pracy i podział funkcji: dyrektor — prof. dr Andrzej Wojtkowski; dział nabytków — kustosz Emilia Szeligowska; dział książek i czasopism — mgr Kazimierz Jasiulaniec, mgr Maria Kunowska, Maria Małachowska i mgr Anna Szpakowska-Halecowa; dział czytelnictwa — mgr Krystyna Deptułow. Do prac porządkowych przeznaczony był jeden woźny.

Niezwłocznie przystąpiono do skatalogowania i zinwentaryzowania dotąd nieopracowanych zasobów. Od 1 XI 1944 do 28 VI 1946 zinwentaryzowano i skatalogowano okragło 8500 dzieł, uporządkowano księgozbiór podręczny, podjęto prace nad melioracją katalogu alfabetycznego, dostosowując jego opisy do zasad nowej ogólnopolskiej, wydajnej po wojnie instrukcji w opracowaniu J. Grycza i W. Borkowskiej.

Ponieważ zbiór rękopisów Biblioteki dotychczas nie był zinwentaryzowany, dyrektor osobiście zajął się ich opracowaniem. Zarówno z zespołów rękopisów z czasów przedwojennych jak też i z nabytków późniejszych wydzielił prof. Wojtkowski jednostki rękopiśmienne, które po sfoliowaniu otrzymały swój sumaryczny opis w inwentarzu. Ogółem tym inwentarzem zostało objętych 625 rękopisów. Ponadto rozpoczął prof. Wojtkowski opracowanie katalogu rękopisów dając w nim bardziej szczegółowy opis każdej jednostki rękopiśmiennej. Katalog doprowadzony został do nr 107. W pracach tych pomocą mu była zatrudniona w Bibliotece żona dyrektora Filonia Maria Wojtkowska, która zajęła się opracowaniem rękopisów cerkiewno-słowiańskich, sporządzeniem kartkowego indeksu osób i instytucji do inwentarza rękopisów, oraz założeniem specjalnej akcesji zasobów rękopiśmiennych. Wyodrębniony w osobną grupę w dziale rękopisów zbiór dyplomów liczący 68 jednostek otrzymał również swój szczegółowy inwentarz.

Ważną i bardzo pożyteczną innowacją wprowadzoną przez prof. Wojtkowskiego był uproszczony sposób sygnowania książek. Dzięki niemu nowa sygnatura odpowiada odtąd numerowi inwentarza.

W zakresie gromadzenia zbiorów starano się uzupełnić najbardziej dotkliwe luki w stanie księgozbioru. W pierwszym roku sprawozdawczym 1944/45 ogólny przyrost zbiorów wynosił 1019 dzieł w 1145 wol. W latach następnych wzrost zbiorów według źródeł nabycia kształtował się jak następuje:

	1945/46	1946/47	1947/48 <sup>2</sup>	1949
Kupno	566	834	2563	913
Wymiana	28	179	860	2491
Dary	981	2473	3691	1747
Razem	1575	3486	7114	5151

Z ważniejszych zakupów, jakie w tym okresie Biblioteka poczyniła, wspomnieć należy o księgozbiorze, stanowiącym niegdyś własność Romana Komierowskiego, posła na sejm pruski w Berlinie. Księgozbiór ten liczący ogółem 2050

<sup>2</sup> W związku z wprowadzeniem w życie uchwały Komisji Bibliotecznej z dnia 13 I 1949 r., wedle której okresem sprawozdawczym Biblioteki ma być rok kalendarzowy, dane w tej rubryce obejmują cały rok akademicki 1947/48 oraz ostatnie cztery miesiące r. 1948.

wól. ze względu na zły stan konserwacji nie mógł być w całości włączony do zbiorów.

Wiele cennych pozycji otrzymała Biblioteka w darze z księgozbioru po śp. Mieczysławie Popławskim, profesorze filologii klasycznej KUL. Zebrana przez niego kolekcja reprodukcji malarstwa różnych szkół i kierunków wzbogaciła zbiory graficzne Biblioteki.

Stan liczbowy bibliotek zakładowych oraz Biblioteki Głównej w znacznym stopniu wzrósł dzięki przydziałom Ministerstwa Oświaty ze Zbiornicy Księgozbiorów Zabezpieczonych. Ogółem z tego źródła Uniwersytet otrzymał do r. 1949 kilkadziesiąt tysięcy woluminów, wliczając w to księgozbiór kapituły grecko-katolickiej w Przemysłu, wynoszący ok. 30000 wól.

Ilość opracowanych (skatalogowanych i zinwentaryzowanych) woluminów w poszczególnych latach podaje następujące zestawienie:

1944/45	1945/46	1946/47	1947/48	1949
3100 wól.	4637 wól.	3812 wól.	6752 wól.	7032 wól.

W dniu 31 XII 1949 r. stan ilościowy zbiorów wynosił:

druki zwarte	78838 wól.
czasopisma	26022
inkunabuły	15
rękopisy	430
atłasy i mapy	2184
nuty	1164.

Podobnie jak w okresie międzywojennym tak i w latach 1944—1949 Biblioteka nie była dostępna dla czytelników przez cały dzień. Z wyjątkiem lipca oraz niedziel i świąt całego roku czytelnia i wypożyczalnia były czynne codziennie od godz. 9 do 16 a więc tylko przez 7 godz. Z każdym rokiem wzrastała liczba czytelników osiągając w r. 1948 szczytowy punkt.

Stan czytelnictwa w poszczególnych latach ilustruje następująca tabela:

	1945	1946	1947	1948	1949
Wypoż. do domu tomów	627	790	838	838	1180
Udostępniono w Czyt.	3521	5125	5902	6937	6342
Ogółem udost. tomów	4148	5915	6740	7775	7522
Ilość odwiedzin	3254	4269	5195	6109	5399

Rozwój Biblioteki i stopień wykorzystania jej zbiorów utrudniały niedogodne warunki lokalowe. Zabudowania starego klasztoru bernardyńskiego, zupełnie nie przystosowane do potrzeb Biblioteki, tylko w części były oddane na jej użytek. Biblioteka zajmowała zaledwie 12 izb o powierzchni 504 m<sup>2</sup>. Szczerłość lokalu nie pozwalała na racjonalne rozplanowanie pomieszczeń dla stale wzrastającego personelu. Magazyny nie mogły pomieścić materiałów bibliotecznych napływających z różnych źródeł. Książki ze Zbiorów Zabezpieczonych trzeba było ulokować częściowo poza właściwym gmachem Biblioteki. Niedostateczne oświetlenie magazynów, konieczność posługiwania się drabinami z powodu zbyt wysokich regałów, trudność ogrzania sal w okresie zimowym — wszystko to w wysokim stopniu utrudniało normalną pracę Biblioteki. Z konieczności różne działy musiały się mieścić w jednej i tej samej sali. Tak było z akcesją, którą trzeba było złączyć z kancelarią Biblioteki, przeznaczając dla nich mały ciasny pokoik. Wypożyczalnia musiała być uruchomiona w czytelni obliczonej

zaledwie na około 20 miejsc. O wydzieleniu osobnych pomieszczeń na zbiory specjalne nie mogło być mowy. Do tzw. pracowni, gdzie były wykonywane prace katalogowe i inwentaryzacyjne, prowadziła długa droga przez salę magazynową.

Mimo tych trudności i niewystarczającego personelu, osiągnięcia Biblioteki w tym okresie, jak wynika z wyżej przytoczonych cyfr, są widoczne. Wyraźnie one występują w porównaniu z okresem przedwojennym. Wejście na drogę pełnego rozwoju mogło wszakże nastąpić jedynie w innych, lepszych warunkach lokalowych.

Prof. Wojtkowski uświadamiał sobie tę konieczność. Nie czekając jednak na bliską już, korzystną zmianę warunków pracy złożył z dniem 30 czerwca 1949 r. rezygnację ze stanowiska dyrektora Biblioteki. Motywem tego kroku był zamiar całkowitego poświęcenia się pracy naukowej i dydaktycznej, co oczywiście nie dało się pogodzić z obowiązkami kierownika coraz bardziej rozwijającej się Biblioteki.

Na prośbę władz uniwersyteckich kierował jeszcze Biblioteką przez następnych kilka miesięcy. Z chwilą powołania przez Uniwersytet mgra Witolda Nowodworskiego z Państwowego Instytutu Książki w Łodzi na stanowisko kustosa i pełniącego obowiązki dyrektora, prof. Wojtkowski przekazał w jego ręce kierownictwo Biblioteką w dniu 3 X 1949 r.

Uzyskanie nowego lokalu i przeniesienie do niego zbiorów, które nastąpiło w pierwszych miesiącach pracy nowego dyrektora, uważać można za fakt zwrotny, otwierający nowy rozdział w dziejach Biblioteki.

## B. SPRAWOZDANIE BIBLIOTEKI ZA LATA 1950—1958

### I. LOKAL I JEGO WYPOSAŻENIE

#### 1. Nowy lokal

Zarówno założyciel Uniwersytetu i pierwszy rektor ks. Idzi Radziwzowski jak i jego następcy traktowali dawny klasztor bernardyński jako tymczasową siedzibę Biblioteki. Przedwczesna śmierć ks. Radziwzowskiego nie pozwoliła mu zrealizować planu budowy gmachu bibliotecznego. W następnych latach urzeczywistnieniu tego zamierzenia stały na przeszkodzie trudności finansowe Uniwersytetu.

Po wojnie w miarę rozwoju Biblioteki, gdy konieczność budowy nowego gmachu stawała się coraz bardziej widoczna, realizacji jej podjął się ks. dr Antoni Słomkowski, pierwszy rektor odrodzonego Uniwersytetu.

Spośród różnych nasuwających się koncepcji za najbardziej odpowiednią uznał ks. Rektor przeznaczenie na cele biblieczne gmachu Domu Katolickiego przy ul. Szopena 27, którego nie zdołano wykończyć przed wybuchem wojny. Po przeprowadzeniu pomyślnych rozmów z ks. bpem Stefanem Wyszynskim, ordynariuszem lubelskim, budynek przekazano Katolickiemu Uniwersytetowi Lubelskiemu. Na zlecenie ks. rektora Słomkowskiego plany budowy opracował i następnie nią kierował inż. Ignacy Kędzierski. Wykonanie robót konstrukcyjnych powierzono firmie „Technika”. Natychmiast po zatwierdzeniu planów przez Zarząd Miejski w Lublinie we wrześniu 1947 r. rozpoczęto prace. Bibliotekę postanowiono ulokować w pomieszczeniach przylegających do dużej sali, która

według dawnych projektów Kurii Biskupiej miała być przeznaczona na widowiska i większe zebrania. W chwili przystąpienia w tej części gmachu do robót wykonany był już szkielet konstrukcyjny według planów inż. Jerzego Siennickiego, mury aż pod dach i stropy przykryte dachem żelbetowym.

Przed inżynierem Kędzierskim stało trudne zadanie przystosowania dla celów bibliotecznych pomieszczeń, które według pierwotnej koncepcji miały służyć innym zadaniom. Toteż jak najściślejsza współpraca inżyniera z bibliotekarzem w tych warunkach była nieodzowna. Należało opracować jak najdokładniej założenia biblioteczne. Niestety nie wszystkie wypróbowane w dziedzinie budownictwa bibliotecznego zasady udało się zastosować. Jedynie postulat trójczłonowości, polegający na wyodrębnieniu osobnych pomieszczeń na magazyny biblioteczne, sale służące udostępnianiu zbiorów oraz biura pracowników, został przeprowadzony w znacznym stopniu. Nie uwzględniono natomiast zasady nie krzyżujących się dróg, zasady potrójnej dostępności magazynu i postulatu umieszczenia na jednym poziomie działów pracy funkcjonalnie ze sobą związanych. Magazyn otrzymał wprawdzie zgodnie z dzisiejszymi wymaganiami postać wieżową, ale pojemność jego ustalono zaledwie na 200000 wol. W trakcie budowy okazało się, że cztery kondygnacje magazynów nie są zdolne pomieścić projektowanej ilości woluminów i dlatego zdecydowano się na nadbudowę czwartego piętra magazynu i w ten sposób uzyskano piątą i szóstą jego kondygnację.

Przystosowanie gmachu do celów Biblioteki nie rozwiązało jednak w sposób dostateczny spraw tak zasadniczych dla jej funkcjonowania jak wyposażenie magazynów w dźwigi (windy) towarowe i osobowe, klimatyzację czy utrzymanie jednakowej temperatury i wilgotności w magazynach bez względu na pory roku. Stosunkowo łatwe do uzupełnienia urządzenia jak np. w zakresie instalacji wodnej zostały przeprowadzone w późniejszym czasie.

Mimo tych niedociągnięć uzyskanie nowego lokalu o przestrzeni dwukrotnie większej było dużym sukcesem umożliwiającym wybitnie dalszy rozwój Biblioteki. Wydatne zwiększenie kubatury budynku i przestrzeni pomieszczeń (25 izb o powierzchni 1365 m<sup>2</sup>) pozwalało na bardziej nowoczesne zorganizowanie pracy bibliotecznej. Większa pojemność magazynów umożliwiała intensywne gromadzenie zbiorów, przyjęcie i rozlokowanie większej ilości pracowników i szybsze opracowanie wpływów. Stosunkowo duża czytelnia ułatwiała należyte wykorzystywanie zbiorów.

Jesienią 1949 r. najważniejsze prace w zakresie przystosowania budynku dla celów bibliotecznych dobiegały końca. Pod kierunkiem mgra Jana Wiślińskiego przystąpiono do częściowego przeniesienia zbiorów. W dniu 6 listopada tegoż roku odbyło się uroczyste poświęcenie Biblioteki przez ks. Prymasa Stefana Wyszyńskiego. Całkowitej translokacji zbiorów dokonano już pod nowym kierownictwem Biblioteki, które objął w sierpniu 1950 r. o. dr Romuald Gustaw OFM.

## 2. Stopniowy wzrost pomieszczeń Biblioteki

Przy ustalaniu wielkości magazynów nie wzięto pod uwagę możliwości rozwojowej Biblioteki i szybkiego wzrostu księgozbioru. Po przeniesieniu Biblioteki do nowego lokalu w większym niż dotychczas stopniu wykorzystywano do-



godną sytuację dla powiększenia zbiorów. Sposobność tę dawały przydziały Ministerstwa Oświaty. Zbiornice Księgozbiorów Zabezpieczonych dysponowały wielką ilością książek z dziedzin, którymi nie były zainteresowane biblioteki uniwersytetów państwowych. To źródło wykorzystano w całej pełni. W r. 1951 roczny wpływ osiągnął cyfrę 101266 wol., z czego 93640 wynosiły przydziały Ministerstwa Oświaty. Oczywiście na zdeponowanie tak wielkiej masy książek trzeba było znaleźć miejsce. Organiczna rozbudowa magazynów nie była możliwa. Dlatego piwnice gmachu, przeznaczone pierwotnie na kotłownię centralnego ogrzewania, musiały być obrócone na magazyny biblioteczne. Było to pierwsze niezbędne rozszerzenie przestrzeni zajmowanej przez Bibliotekę. Dalsze rozszerzenie magazynów nastąpiło przez włączenie dużych dwóch sal przylegających do tzw. „kina”. Następnym dorobkiem lokalowym Biblioteki było uzyskanie pomieszczenia na parterze. Lokal ten zajmowany w trakcie budowy gmachu przez stolarnię firmy „Technika” nie został przez nią we właściwym czasie opuszczony. Dopiero po długim procesie zakończonym wyrokiem sądowym Uniwersytet mógł go odzyskać. Pomieszczenie to stosunkowo obszerne bo liczące 278,94 m<sup>2</sup> przejęła Biblioteka w maju 1955 r. W tymże samym roku w związku z realizacją projektu utworzenia Ośrodka Poradnictwa dla Bibliotek Kościelnych włączony został do lokalu Biblioteki pokój, który uzyskano przez wybicie drzwi w ścianie oddzielającej magazyn od domu profesorskiego (pokój nr 12). Wreszcie w czerwcu 1958 r. zajęła Biblioteka część „sali kinowej”, w której czasowo mieściła się sala gimnastyczna.

W ten sposób od momentu przeniesienia się Biblioteki na ulicę Szopena zyskała ona jeszcze przestrzeń wynoszącą ogółem 752 m<sup>2</sup> czyli razem 2117 m<sup>2</sup>. W porównaniu z sytuacją lokalową przed wojną i w pierwszych latach powojennych stanowi to czterokrotny wzrost powierzchni.

### 3. Sprzęty i przybory

Umeblowanie pomieszczeń w dawnym lokalu Biblioteki było bardzo skromne. Meble biurowe a więc: stoły, biurka, krzesła, szafy na akta itd. częściowo tylko mogły być wykorzystane w nowym lokalu. Czytelnię Główną a także biura pracowników trzeba było wyposażyć w zupełnie nowe stoły, krzesła i szafy. Podobnie i sprzęt ściśle biblioteczny a więc przede wszystkim regały dawnego lokalu nie mogły być w całości użyte. Regały te z powodu swych nieodpowiednich wymiarów wykorzystano jedynie jako materiał. Obecnie Biblioteką posiada ogółem 1372,44 mb. regałów. Tylko w nieznacznym procencie mogła Biblioteka zaopatrzyć się w r. 1952 w regały metalowe. W przeważającej większości regały drewniane zostały wykonane przez stolarnię Uniwersytetu.

Przedwojenne szafki katalogowe służyły Bibliotece na nowym miejscu jeszcze przez kilka lat, póki nie zostały zastąpione przez nowoczesne bloki katalogowe (6 bloków po 96 szufladek) sporządzone na wzór bloków Biblioteki Jagiellońskiej. Duże usprawnienie w pracy przy katalogach osiągnięto przez zainstalowanie nowoczesnych płaskich prętów umożliwiających szybkie wyjmowanie oraz włączanie kart katalogowych.

W pięciu dawnych szafkach umieszczono kartki katalogowe wydawnictw ciągłych, karty starodruków oraz karty ze skróconym opisem książek otrzymanych drogą przydziałów. Pozostałe 4 szafki przekazano bibliotekom zakładowym.

Uzyskanie przez Bibliotekę 20 gablot (w r. 1955 i 1958) pozwala na urządzenie wystaw oraz pokazów najważniejszych bieżących nabytków.

Ważnym nabytkiem Biblioteki było otrzymanie w ramach pomocy ze strony Fundacji Forda dla uniwersytetów w Polsce wspianiałego czytnika marki Kodagraph oraz aparatury do sporządzania mikrofilmów.

## II. KSIĘGOZBIÓR

### 1. Gromadzenie zbiorów

Trudności finansowe, z jakimi się borykał Uniwersytet w okresie międzywojennym, musiały zaciążyć na polityce Biblioteki w zakresie gromadzenia zbiorów. Brak funduszków nie pozwalał na planową politykę zakupów. Głównym źródłem nabycia było nie kupno, lecz dary i egzemplarz obowiązkowy oraz prowadzona na małą skalę i raczej sporadycznie wymiana. Oczywiście odbiło się to na charakterze księgozbioru, który z tego powodu nie posiadał wielu podstawowych wydawnictw.

Po wojnie przed kierownictwem Biblioteki stało przede wszystkim zadanie usunięcia tych dotkliwych braków. Szczególnie w nowym lokalu, w którym stosunkowo obszerna czytelnia dostarczała miejsca na ulokowanie znacznego księgozbioru podręcznego, rozwinięto szeroką akcję gromadzenia zbiorów. W tym celu starano się wykorzystać możliwie jak najbardziej wszystkie źródła. Zwrócono uwagę zwłaszcza na dogodną sytuację w związku z przydziałami Ministerstwa z Księgozbiorów Zabezpieczonych. Ponadto kupowano wiele cennych i dawno wyczerpanych wydawnictw na drodze antykwarycznej.

Już w pierwszych miesiącach po przeniesieniu się do nowego lokalu jasno skryształizowały się zasady planowej polityki bibliotecznej. Przede wszystkim usiłowano zdobyć możliwie jak najwięcej pozycji o charakterze informacyjno-naukowym. Starano się więc pozyskać encyklopedie, słowniki, bibliografie, informatory, podręczniki o poziomie uniwersyteckim, wydawnictwa źródłowe itp.

Drugie ustalone kryterium doboru odnosi się do czasopism. Postanowiono możliwie szybko skompletować posiadane w zbiorach czasopisma i regularnie otrzymywać nowe.

Ponadto charakter uczelni nakładał na Bibliotekę specjalne zadania. Mając na uwadze potrzebę specjalizacji, kierownictwo Biblioteki postanowiło gromadzić wydawnictwa z zakresu filozofii chrześcijańskiej, teologii i religioznawstwa w ogóle, dążąc w tych dziedzinach do możliwej kompletności, gdy chodzi o piśmiennictwo polskie. Podejmując się tego zadania Biblioteka stała się tym samym ośrodkiem dokumentacji polskiego piśmiennictwa religijno-teologicznego.

Z większych księgozbiorów prywatnych, które w całości lub częściowo weszły w skład Biblioteki, można wymienić księgozbiory: śp. prof. Edmunda Bulandy, śp. ks. Władysława Chróścika, śp. biskupa Czesława Sokołowskiego, które zakupiono w całości. Znaczną liczbę książek z zakresu bibliologii nabyto z księgozbiorów pozostałych po śp. Józefie Fignie i śp. Edwardzie Kuntzem.

Od szeregu osób otrzymano w darze całe księgozbiory lub większe ich partie a mianowicie od: ks. Ludwika Wrzoła, Kazimierza Sas-Bandrowskiego, ks. Edmunda Majkowskiego, Jadwigi Dembińskiej, Zofii Dziemskiej, po śp. Emilii

Szeliga-Szeligowskiej, po śp. Janie Wiśniowskim, prof. Jerzego Pogonowskiego, ks. Włodzimierza Cieńskiego, prof. Zofii Ciechanowskiej.

Na zasadzie depozytu złączono z Biblioteką księgozbiory: „Bobolanum” OO. Jezuitów i OO. Kapucynów oraz zbiór pamiętników dra Zygmunta Klukowskiego.

Wpływ akcesyjny w poszczególnych latach według źródeł nabycia ilustruje załączona poniżej tabela:

	1950	1951	1952	1953	1954
Kupno	2062	2950	2776	4479	2556
Wymiana	366	309	545	629	1605
Dary	9651	4367	4736	4277	4221
Przyzwały	16107	93640	22147	2295	4660
Egzemplarz grat.	—	—	—	—	—
Razem	28186	101266	30204	11680	13042
	1955	1956	1957	1958	
Kupno	1504	1772	2072	3022	
Wymiana	4913	3656	5984	9696	
Dary	2932	3076	4148	4189	
Przydzwały	1741	5785	—	6900	
Egzemplarz grat.	—	—	1014	2179	
Razem	11090	14286	13218	25986	

Jak widzimy największy wpływ przypada na lata 1950—52. W tym właśnie czasie kierownictwo Biblioteki kładło duży nacisk przy polityce pomnażania zbiorów na przydzwały państwowe. Stanowią one w r. 1950 57,1%, w r. 1951 92,5% i w r. 1952 73,3% przyrostu księgozbioru.

Na drodze zakupu najwięcej książek Biblioteka zdobyła w r. 1953 (4479). Stanowi to 38,3% całego przyrostu. Następnie w r. 1958 (3022 wol.), ale w zestawieniu z całym wpływem tego roku wynosi to tylko 11,6%. W r. 1951 zakupiła Biblioteka 2950 wol., ale w stosunku do wyjątkowo dużego w tym roku przyrostu stanowi to zaledwie 2,9%. Powyżej 2000 wol. uzyskała Biblioteka z tego źródła w latach 1954 i 1957 (19,6% i 15,7%).

Wymiana nieznaczna (poniżej 1000 wol.) w pierwszych czterech latach (1,3%, 0,3%, 1,8%, 5,3%) od r. 1954 w sposób wydatny się podnosi (1605 wol. = 12,3%) osiągając swoje maksimum w r. 1958 (9696 wol. = 37,3%). W latach 1955 i 1957 zajmuje ona 44,3% i 45,2% całego wpływu.

Znaczny ten przyrost wpływów z tego właśnie źródła zdobyła Biblioteka przez utworzenie w r. 1954 odrębnego działu, zajmującego się prowadzeniem akcji wymiennej z zagranicą. W latach 1949—1952 wymianą wydawnictw Towarzystwa Naukowego KUL zajmował się Dział Książki, specjalna placówka utworzona na Uniwersytecie, której zadaniem było m. in., prócz akcji wymiennej, dokonywanie zakupu wydawnictw zagranicznych i prenumerata czasopism dla bibliotek zakładowych. Po przeniesieniu Działu Książki do Biblioteki w r. 1952 funkcje jego przejął Referat Bibliotek Zakładowych, na czele którego stanął mgr Jerzy Falicki. Jemu to powierzyła Dyrekcja Biblioteki zorganizowanie wymiany zagranicznej. Po ustąpieniu Falickiego w tym dziale pracy zatrudnieni byli następnie mgr Wiesław Müller a po nim mgr Zbigniew Góralski. Do

dnia 31 XII 1958 nawiązano stosunki wymienne z dwadzieścia jeden krajami w Europie (222 punkty), sześcioma w Ameryce Południowej (14 punktów), z dwoma w Ameryce Północnej (62 punkty), z czterema w Azji (4 punkty) i z jednym w Afryce (1 punkt) osiągając łącznie 313 stałych punktów wymiennych. Ilość punktów, które nadsyłały wydawnictwa w formie daru wyniosła 97.

Najwięcej ilościowo darów (9651 wol.) wpłynęło do Biblioteki w r. 1950. Wynosi to 34,3% całego przyrostu. Taki mniej więcej stosunek procentowy (powyżej 30%) utrzymuje się w latach 1953, 1954 i 1958. W pozostałych zaś, z wyjątkiem lat 1951 i 1952, wynosi trochę więcej niż 20% całego przyrostu.

W r. 1957 wydzielone zostały spośród darów jako osobna grupa bieżące publikacje nadsyłane do Biblioteki przez instytucje wydawnicze jako tzw. egzemplarze gratisowe. Był to rezultat starań podjętych przez Uniwersytet u władz państwowych w sprawie przywrócenia egzemplarza obowiązkowego, który przysługiwał Bibliotece przed wojną. Zamiast niego otrzymała Biblioteka zgodę i poparcie Ministerstwa Kultury i Sztuki, aby poszczególne instytucje wydawnicze nadsyłały jej swoje wydawnictwa bezpłatnie. Prawie wszystkie instytucje, do których Biblioteka zwróciła się w tej sprawie, zajęły przychylny stanowisko i nadsyłały swoje wydawnictwa. To źródło w ogólnym przyroście rocznym wpływów Biblioteki zajmuje około 8%.

## 2. Opracowanie

Tablica przyrostu zbiorów odnosi się do całego wpływu, który, zanim został oddany do opracowania, musiał być poddany starannej selekcji. Dotyczyło to zwłaszcza książek pozyskanych drogą przydziałów oraz darów a częściowo nawet wymiany. Dublety i druki zbędne tj. takie, które nie odpowiadały przyjętym przez kierownictwo kryteriom doboru, nie szły do normalnego opracowania katalogowego i inwentarzowego, tworząc odrębny zasób materiałów przeznaczonych na wymianę. Przy obliczaniu więc stanu księgozbioru w poszczególnych latach należy brać jako podstawę nie ogólny wpływ akcesyjny materiałów książkowych, ale tę jego część, która została opracowana i wpisana do inwentarza.

Wśród materiałów bibliotecznych wyróżniamy trzy wielkie grupy: druki zwarte nowe (po r. 1800), czasopisma (obejmujące czasopisma właściwe, wydawnictwa zbiorowe i niektóre wydawnictwa seryjne) oraz zbiory specjalne (rękopisy, starodruki, kartografia, grafika i nuty).

Główny zrąb księgozbioru stanowią oczywiście druki, a więc wyróżnione wyżej dwie pierwsze grupy oraz ze zbiorów specjalnych starodruki. Ujmując stan tej właśnie części zbiorów (bez depozytów i inkunabułów) w cyfrach, rozwój Biblioteki w poszczególnych latach przedstawiał się jak następuje:

	1950	1951	1952	1953	1954
Druki zwarte	85498 wol.	96135 wol.	103548 wol.	119486 wol.	143317 wol.
Czasopisma	27672 wol.	31455 wol.	34948 wol.	41521 wol.	42660 wol.
Razem	113170 wol.	127590 wol.	138496 wol.	161007 wol.	185977 wol.
	1955	1956	1957	1958	
Druki zwarte	160588 wol.	175914 wol.	195187 wol.	217463 wol.	
Czasopisma	46933 wol.	51950 wol.	55714 wol.	60054 wol.	
Razem	207521 wol.	227864 wol.	250901 wol.	277517 wol.	

Przy opracowaniu druków zwartych nowych sporządza się obecnie opisy do katalogu alfabetycznego, katalogu rzeczowego i katalogów księgozbiorów podręcznych, o ile dany druk został do któregoś z tych księgozbiorów przydzielony.

W opisach katalogowych stosuje się przepisy obowiązującej instrukcji (Grycz Józef, Borkowska Władysława: *Skrócone przepisy katalogowania alfabetycznego*. Wyd. 2. Warszawa 1949). Opisy dawniejsze w wypadku wykrycia pewnych niezgodności z instrukcją lub błędów — melioruje się Temu celowi m. in. służy wyłożony przy katalogach notatnik, w którym personel Biblioteki i czytelnicy wpisują uwagi o zauważonych niedokładnościach lub błędach opisów.

Przy wyborze rodzaju katalogu rzeczowego przyjęto najpierw własny katalog klasowy. Kartki z opisami do tego katalogu w formie odsyłaczy od przyjętych haseł tematyczno-klasowych szeregowano w układzie abecadłowym z kartkami katalogu alfabetycznego. Katalogiem tym objęto tylko wpływ bieżący.

W r. 1953 zdecydowano się na poniechanie dalszego prowadzenia tego katalogu i przejście na katalog systematyczny. Przy opracowaniu schematu klasyfikacyjnego do tego katalogu jako punkt wyjścia przyjęto podział rzeczowy opracowany przez Bibliotekę Jagiellońską, wprowadzając jednakże w nim duże zmiany ze względu na swoisty charakter zbiorów. Początkowo ograniczono się do umieszczenia w tym katalogu tylko wpływu bieżącego, lecz stopniowo ramy jego zwiększano, opracowując retrospektywnie poszczególne dziedziny wiedzy. W r. 1957 przy pomocy studentów-stypendystów dokonano sporządzenia wtórnych opisów dla pozostałych kart katalogu alfabetycznego. Pozostaje jeszcze do wykonania rozłożenie tych kart w odpowiednich szufladkach zgodnie z przyjętą systematyką.

Czasopisma pojmowane *lato sensu* mają własny katalog alfabetyczny. Zawiera on karty zbiorowe właściwych czasopism oraz wydawnictw zbiorowych i niektórych wydawnictw seryjnych wpisanych do inwentarza czasopism. Prócz tego poszczególne części wydawnictw zbiorowych i seryjnych otrzymują indywidualne opisy katalogowe włączane do katalogu druków zwartych. Dla wydawnictw seryjnych, których poszczególne tomiki otrzymały własny zapis w inwentarzu druków zwartych, sporządza się karty zbiorowe, które nie wchodzi do katalogu czasopism lecz tworzą odrębny katalog.

### 3. Zbiory specjalne:

#### a) Rękopisy

Szczupły personel oraz duży napływ wydawnictw wymagających szybkiego opracowania i udostępnienia nie pozwalał w latach 1951—1957 na specjalne zajęcie się działem rękopisów. Po ustąpieniu prof. A. Wojtkowskiego, który poza ogólnym kierownictwem Biblioteką najwięcej uwagi poświęcał materiałom rękopiśmiennym i osobiście się zajął ich opracowaniem, przez krótki czas w nowym lokalu pracowała w tym dziale Filonia Maria Wojtkowska. Po jej odejściu w grudniu 1950 r. dział ten nie miał swojego kierownika aż do czasów objęcia go w kwietniu 1958 r. przez mgr Helenę Mańkowską, która najpierw zajęła się uporządkowaniem akt należących do archiwum Biblioteki. To też do dnia 31

XII 1958 stan zbiorów opracowanych tego działu nie uległ zmianie. Zbiory rękopisów nieopracowanych wynoszą obecnie w przybliżeniu ok. 300 jednostek inwentarzowych.

Przeprowadzając ogólną charakterystykę tego działu, który w głównym swym zrębie powstał na drodze darów, stwierdzić trzeba, że materiały rękopiśmienne nie tworzą jakiegoś jednolitego zbioru. Mimo to wskazać tu można parę większych zespołów proveniencyjnych jak materiały pochodzące z biblioteki Jerzego Moszyńskiego (papiery Fryderyka Moszyńskiego, marszałka wielkiego koronnego, papiery gen. Ignacego Prądzyńskiego) i tzw. archiwum Jana Steckiego (materiały do dziejów społecznych i gospodarczych Lubelszczyzny oraz materiały do dziejów politycznych narodu przed odzyskaniem niepodległości i w pierwszych latach istnienia państwa polskiego). Następnie wyróżnić należy wśród nich materiały źródłowe odnoszące się do dziejów nauki polskiej, składające się m. in. ze spuścizny naukowej i korespondencji lub papierów po prof. Leonie Białkowskim, Zygmuncie Kukulskim, ks. Cezarym Pęcherskim, Mieczysławie Popławskim, Stanisławie Ptaszyckim, ks. Idzim Radziszewskim, Stanisławie Smolce, ks. bpie Czesławie Sokołowskim.

Następną grupę tworzą pamiątki m. in. wspomnienia Kazimiery Berkantówny o swoim ojcu, Konstantego Skirmunta oraz wspomnienia Jadwigi Skirmuntówny o Marii Rodziewiczównie.

#### b) Starodruki

Starodruki opracowane przed wojną i w pierwszych latach powojennych wydzielono jedynie magazynowo, tworząc tzw. dział II, w obrębie którego zaprowadzono podział na formaty. Karty z opisami starodruków włączane były do ogólnego katalogu alfabetycznego druków zwartych. Podziału na wieki w systemie ustawienia w magazynie nie stosowano.

Do r. 1952 dział starodruków pozostawał bez kierownika. W styczniu tegoż roku pracę w tym dziale rozpoczęła mgr Maria Kunowska, która w r. 1948 brała udział w kursie poświęconym metodzie opracowania starodruków, zorganizowanym przez Ministerstwo Oświaty. Przeprowadzone skontrum magazynu wykazało, że dział ten obejmuje łącznie z drobnymi drukami współoprawionymi z rękopisami 5893 dzieła. Do września 1952 r. Maria Kunowska skatalogowała 864 dzieła (wiek XVII — 253, wiek XVIII — 611). Stan więc na 1 stycznia 1953 r. wyniósł 6757 dzieł. Prócz tego wiele czasu poświęcono wówczas melioracji dawnych opisów katalogowych. Od września 1952 r. nastąpiła przerwa w opracowywaniu starych druków.

W maju 1956 r. prace katalogowe i inwentaryzacyjne w dziale starodruków podjęła mgr Zofia Wiślińska. Przy pomocy personelu Biura Katalogowego skatalogowała ona w przeciągu kilku miesięcy starodruki (polonica) tzw. księgozbioru przemysłowego, co wyniosło ogółem 3046 dzieł (XVI wiek — 128, XVII wiek — 718, XVIII wiek — 2012). Równocześnie przesłano wtórne opisy do centralnego katalogu prowadzonego przez Zakład Starożytności Biblioteki Narodowej

Ie czasu poza swymi głównymi zajęciami w dziale akcesji. Opracowywano zarówno materiał nie objęty dotychczas żadną ewidencją, jak też przeprowadzano meliorację dawniejszych opisów katalogowych. W dniu 31 XII 1958 stan opracowania starodruków przedstawiał się jak następuje:

a) Starodruki opracowane w/g metody przedwojennej z podziałem na formaty:

II a	1061 dzieł
II b	1039 dzieł
II c	754 dzieł
II d	690 dzieł

b) Starodruki opracowane w/g nowoczesnych wymagań z podziałem na wieki i formaty (bez księgozbioru przemyskiego):

XVI w.	143 dzieł
XVII w.	892 dzieł
XVIII w.	3717 dzieł
Razem	4752 dzieł

c) Stare druki oprawione z rękopisami 662 dzieła.

d) Starodruki księgozbioru przemyskiego:

XVI w.	131 dzieł
XVII w.	718 dzieł
XVIII w.	2377 dzieł
Razem	3266 dzieł

Ogółem stan opracowanych starodruków wyniósł w dniu 31 XII 1958 11149 dzieł.

Opracowaniem objęte zostały głównie *polonica*. Nie opracowane natomiast zostały starodruki słowiańskie, wśród których sporo jest poloników, oraz starodruki obce. Prowizoryczne obliczenia tej części zbiorów dały w wyniku następujący obraz:

1) Starodruki uzyskane z przydziału, wymiany i darów:

XVI w.	1160 wol.
XVII w.	3640 wol.
XVIII w.	27200 wol.
Razem	32000 wol.

2) Księgozbiór przemyski:

XVI w.	700 wol.
XVII w.	1100 wol.
XVIII w.	4800 wol.
Razem	6600 wol.

3) Księgozbiór cieplicki 5800 wol.

Łącznie stan nie opracowanych starodruków wyniósł w dniu 31 XII 1958 ok. 44400 wol.

Inkunabułów posiada Biblioteka ogółem 74. Większość z nich została zarejestrowana w centralnym katalogu Biblioteki Narodowej, ale w zasadzie należą one do materiałów, które nie zostały jeszcze w całej pełni opracowane. Przygo-

owanie dokładnego katalogu inkunabułów to jedno z zadań, które stoi przed Biblioteką.

### c) Zbiory Graficzne

Zbiory graficzne jako odrębny dział Biblioteki powstały w 1949 r. Organizację ich rozpoczęła już wtedy Filonia Maria Wojtkowska, wydzielając z magazynu druków wydawnictwa albumowe, ryciny i reprodukcje, układając je w odrębnych tekach według mistrzów lub szkół. Dopiero jednak w r. 1951 opracowanie ich powierzono mgr Marii Gonczarow, która dla zapoznania się z nowoczesnymi metodami pracy nad tego rodzaju materiałami odbyła miesięczną praktykę pod kierownictwem prof. dr Stanisławy Sawickiej w dziale grafiki Biblioteki Uniwersyteckiej w Warszawie.

W trakcie opracowania wydawnictwa albumowe, obejmujące zarówno grafikę jak i reprodukcje, otrzymały prócz katalogu alfabetycznego katalog systematyczny, ułatwiający szybkie zorientowanie się w materiale.

Wzrost zbiorów w poszczególnych latach przedstawia się jak następuje:

	1951	1952	1953	1954	1955	1956	1957	1958
Albumy	231	401	821	1007	1131	1303	1374	1567
Grafika luźna	—	326	704	704	704	750	750	750
Reprodukcje	—	1094	5192	7457	—	7600	7800	8000

Z cenniejszych wydawnictw albumowych dotyczących Polski można wymienić: zbiór rycin do dzieła Samuela Puffendorfa: *De rebus Carolo Gustavo gestis*, Stockholm 1694; Lerue Adam: *Album lubelskie*, Warszawa 1857; Orda Napoleon: *Album widoków przedstawiających miejsca historyczne*, Warszawa 1875.

Zbiór grafiki luźnej w ilości 750 szytów reprezentuje głównie grafikę niemiecką XVII—XX wieku, częściowo flamandzką i francuską. Z grafiki polskiej posiada Biblioteka 33 ryciny z XIX wieku i 32 okazy grafiki nowoczesnej.

Najbardziej bogato reprezentowane są natomiast zbiory reprodukcji (z dziedziny architektury, rzeźby, malarstwa i przemysłu artystycznego). Zawdzięcza je Biblioteka darowi śp. prof. Mieczysława Popławskiego oraz częściowo nabytkom późniejszym.

Gromadzi się też w dziale zbiorów graficznych ekslibrisy (głównie polskie). Tworzą one uporządkowaną kolekcję liczącą ok. 1000 pozycji.

### d) Zbiory Kartograficzne

Przed wojną ograniczano się do przechowywania w układzie systematycznym atlasów i map luźnych w osobnej szafie. W nowym lokalu przeznaczono dla zbiorów specjalnych oddzielne pomieszczenie początkowo obok czytelnicy czasopism a następnie w połowie stycznia 1952 r. w pokoju za czytelnią główną. Systematyczne opracowanie zbiorów kartograficznych rozpoczęła w r. 1949 Filonia Maria Wojtkowska. Podzielone na trzy formaty zbiory kartograficzne rozłożone zostały w specjalnych teczkach, skatalogowane w katalogu krzyżowym i zinwentaryzowane w odrębnym, nowo założonym inwentarzu. Od dnia 1 VIII 1951 kierownictwo działu objęła mgr Maria Gonczarow. W celu zdobycia odpowiedniego przygotowania do tej pracy odbyła ona w dniach od 15 XI do 15 XII tr. kurs kartograficzny dla pracowników bibliotek naukowych zorganizowany w Instytucie Geograficznym w Warszawie



przez Ministerstwo Oświaty. Zgodnie z otrzymanymi na tym kursie wskazówkami przeprowadziła mgr Gonczarow szereg zmian w sposobie opracowania zbiorów. Katalog krzyżowy zamieniony został na szereg odrębnych katalogów. Opracowała katalog chronologiczny i rzeczowy atlasów polskich i obcych, katalog map Polski i świata, katalog kartografii zabytkowej i katalog autorski w układzie alfabetycznym. Opracowano także skorowidze katalogowe do map topograficznych (taktycznych i operacyjnych). Od r. 1954 zbiory opracowywane są według projektu instrukcji pt. *Przepisy tymczasowe katalogowania i inwentaryzacji zbiorów kartograficznych* (Warszawa 1954) w opracowaniu Anieli Drozdowskiej.

Szczupły lokal, którym dysponuje dział zbiorów kartograficznych, uniemożliwił zastosowanie układu systematycznego w rozmieszczeniu map luźnych. Ułożone są one według formatów w jednej komodzie. Utrudnia to w wysokim stopniu korzystanie z nich. Dlatego więc dla dalszego rozwoju zbiorów kartograficznych konieczne jest uzyskanie większego pomieszczenia, w którym można by było urządzić magazyn zaopatrzony w komody dla map luźnych i regały dla atlasów.

Dotychczasowy wzrost zbiorów przedstawiał się jak następuje:

	1950	1951	1952	1953	1954	1955	1956	1957	1958
Atlasy	153	192	217	241	256	265	284	303	306
Mapy	2004	2406	2685	2692	2692	2692	2958	3150	3150

Na ogólną liczbę 306 atlasów 5 przypada na wiek XVI. Najstarszą pozycją jest atlas Sebastiana Münstera pt. *Cosmographia* wydany w Bazylei w 1544 r., ozdobiony drzeworytami ręcznie kolorowanymi. Inną cenną pozycją jest atlas Abrahama Orteliusa: *Theatrum orbis terrarum* (Antwerpia 1584), który zawiera m. in. jedną z najstarszych map Polski w opracowaniu Polaka, Wieńczysława Grodeckiego.

Wiek XVII reprezentuje 18 atlasów. Najciekawszy z nich jest atlas Gerarda Mercatora wydany w Amsterdamie w r. 1612. Zawiera on trzy mapy dotyczące Polski. Opublikowany w latach 1692—96 w Amsterdamie piękny atlas Mikołaja Sanson d'Abbeville'a (syna) posiada Biblioteka w egzemplarzu mającym dobrze zachowaną oprawę skórzaną ze złoceniami. Mapy w tym atlasie są wykonane techniką miedziorytową i są ręcznie kolorowane. Jedna z nich dotyczy Polski.

Z 16 atlasów osiemnastowiecznych na uwagę zasługuje *Atlas Silesiae* Jana Baptysty Homanna, wydany w Norymberdze w r. 1750. Zawiera on m. in. perspektywiczny plan Wrocławia.

W zbiorze map luźnych posiada Biblioteka 46 map zabytkowych polskich. Z cenniejszych pozycji tego zbioru wymienić należy plan żup wielickich, wykonany przez Marcina Germana, sztychowany zaś przez Wilhelma Hondiusa w Gdańsku 1645 r. oraz mapę prowincji franciszkańskich polskich opracowaną przez Tobiasza Konrada Lottera wydaną w Augsburgu w końcu XVIII w.

#### e) Zbiory Muzyczne

Do opracowania zbiorów muzycznych przystąpiła w r. 1949 Filonia Maria Wojtkowska zakładając ich katalog i inwentarz. Pracę jej kontynuowała następnie mgr Maria Gonczarow.

Wzrost zbiorów muzycznych odbywa się wyłącznie drogą darów. Mają więc one charakter zbiorów gromadzonych przypadkowo. W ramach tzw. egzemplarza gratisowego Polskie Wydawnictwo Muzyczne nadsyła od r. 1957 niektóre swoje wydawnictwa zwłaszcza z zakresu muzyki kościelnej. Rozwój zbiorów ilustruje następująca tabelka:

	1950	1951	1952	1953	1954	1955	1956	1957	1958
Nuty	1346	1355	1642	1761	1786	1786	1786	2077	2077

#### 4. Introligatornia

Sprawie konserwacji zbiorów Uniwersytetu poświęciły władze uniwersyteckie wiele uwagi już wkrótce po wznowieniu działalności uczelni po wojnie. Już z początkiem 1948 r. przyjęła została jako introligatorka pracująca dla wszystkich księgozbiorów Uniwersytetu Róża Wisińska. Początkowo umiejscowiono introligatorkę z dala od Biblioteki w gmachu Uniwersytetu uzależniając ją bezpośrednio od Rektoratu. W końcu r. 1951 została ona jednakże przeniesiona do gmachu Biblioteki przy ul. Szopena i oddana z początkiem roku następnego pod bezpośredni jej nadzór. Kontrolę prac introligatorskich i przeprowadzanie obliczeń odnoszących się do jej wydajności powierzono kustoszowi mgr Janowi Wiślińskiemu. W pierwszych dwóch latach liczyła introligatorka 4 pracowników, ale w następnych skład jej stopniowo się powiększał i w dniu 31 XII 1958 wynosił 7 osób. W trosce o podniesienie poziomu wykonywanych przez introligatorkę prac zaangażowany został w okresie od 3 IX do 31 X 1953 i od 16 VIII do 30 IX 1955 w charakterze instruktora śp. brat Ignacy Wiesiołek OFM. W r. 1958 pod kierunkiem dr Jahody odbywały trzymiesięczną praktykę w spółdzielni „Starodruk” w Krakowie dwie pracowniczki introligatorki. Ilustracją jej wkładu w dzieło konserwacji zbiorów Uniwersytetu jest następujące zestawienie:

	1951	1952	1953	1954	1955	1956	1957	1958
Oprawiono wol.	1101	5659	6126	5819	5718	6982	6870	6983

### III. UDOSTĘPNIANIE

#### 1. Wykorzystanie zbiorów

Rozwój frekwencji w Bibliotece i stopień wykorzystania zbiorów w okresie objętym sprawozdaniem przedstawia następująca tabela:

	1950	1951	1952	1953	1954
Wypoż. do domu	3143	10031	8076	7718	9963
Udost. w czyt.	15167	27400	36291	25216	38015
Ogółem udost.	18310	37431	44367	32934	47878
Ilość odw.	11834	26610	36134	29853	32377
	1955	1956	1957	1958	
Wypoż. do domu	10673	10303	11960	13096	
Udost. w czyt.	40793	36253	48779	59108	
Ogółem udost.	51466	46556	60739	72204	
Ilość odw.	34139	29672	38786	48164	

Wynika z niej, że od r. 1950 następuje stopniowy wzrost frekwencji oraz liczby wykorzystanych woluminów. W r. 1958 osiąga Biblioteka cyfrę 48164 odwiedzin oraz 72204 udostępnionych woluminów. Stanowi to w stosunku do stanu przedwojennego 9-krotny wzrost frekwencji i 16-krotne zwiększenie stopnia wykorzystania zbiorów.

Główny zrząd czytelników Biblioteki tworzą studenci KUL, których było najwięcej w latach 1950/51 i 1951/52. Cyfrą tym odpowiadał stosunkowo wysoki stopień wykorzystania zbiorów (27431 wol. w 1951 i 44367 wol. w 1952 r.). Lata następne jednakże w rozwoju statystyki czytelnictwa Biblioteki mimo zmniejszenia się ogólnej liczby studentów Uniwersytetu nie wykazują tendencji zmniejszającej. Po chwilowym spadku liczby udostępnionych woluminów w r. 1953 (32934) nastąpił wybitny jej wzrost w r. 1954 (47978 wol.) i w latach następnych. W ilości oddanych do użytku książek Biblioteka znacznie przekroczyła swoje osiągnięcia pod tym względem w roku największego napływu młodzieży na Uniwersytet. Przyczyny tego zjawiska tkwią we wzrastającej stopniowo roli Biblioteki, jako instytucji publicznej, dostępnej dla młodzieży studiującej na innych uczelniach lubelskich i szerszego społeczeństwa. Przede wszystkim w większym stopniu wykorzystują zbiory Biblioteki studenci Uniwersytetu Marii Curie-Skłodowskiej studiujący na wydziale prawa i wydziałach humanistycznych.

Udział Biblioteki w wypożyczaniu międzybibliotecznym przedstawia umieszczona poniżej tabela:

	1950	1951	1952	1953	1954
Wypożyczono z innych bibliotek wol.	75	238	286	254	469
Wysłano do innych bibliotek wol.	20	15	90	97	74
Ogólny obrót wypożyczeń wynosił wol.	95	253	376	351	543
	1955	1956	1957	1958	
Wypożyczono z innych bibliotek wol.	416	289	310	472	
Wysłano do innych bibliotek wol.	79	139	289	487	
Ogólny obrót wypożyczeń wynosił wol.	495	428	599	959	

Wysokie stosunkowo cyfry wysyłek do innych bibliotek w latach 1956, 1957 i 1958 stanowiące 32%, 48% i 51% ogólnego obrotu wypożyczeń bibliotecznych dowodzą wzrostu znaczenia Biblioteki jako instytucji usługowej w skali ogólnopolskiej.

## 2. Księgozbiór podręczny czytelnia

Organizacja tego działu pracy Biblioteki w obecnej jego postaci mogła nastąpić dopiero z chwilą przeniesienia zbiorów do nowego gmachu przy ul. Szopena 27, dawny bowiem lokal nie dawał odpowiednich do tego warunków. Przewidziana w nowym gmachu na czytelnię duża widna sala, oknami zwrócona niestety na południe, posiada powierzchnię 168,90 m<sup>2</sup>. Ustawione w niej początkowo trzy rzędy stołów dwuosobowych, po 11 w każdym rzędzie, dawały 66 miejsc. Z czasem dodano jeszcze trzy stoły. W dniu więc 31 XII 1958 liczyła czytelnia 72 miejsca.

Przy ścianach czytelnicy, dzięki galeryjce, ustawiono dwie kondygnacje regałów z książkami. Wprowadzając systematyczne ustawienie księgozbioru wyodrębniono 21 działów, które oznaczono symbolami literowymi. Wielkość poszczególnych działów jest uzależniona od materiału, którym dysponowano, a także od roli i zadań, jakie dany dział spełniał w ramach ogólnej struktury dydaktyczno-naukowej Uczelni.

Ogółem cały księgozbiór podręczny obejmuje obecnie około 9000 vol. W stosunku do całości (100%) na poszczególne działy przypada: A. Encyklopedie — 6,9%, B. Słowniki — 2,85%, C. Bibliologia — 0,94%, D. Bibliografia — 5,9%, E. Biografie — 2,7%, F. Naukoznawstwo — 1,21%, G. Teologia — 17,1%, H. Filozofia — 4,31%, I. Pedagogika — 3,1%, J. Historia — 16,3%, K. Geografia — 1,8%, L. Ludoznawstwo — 1,7%, Lb. Lubliniana — 1,6%, Ł. Filologia — 19,6%, M. Sztuka — 4,31%, N. Prawo — 3,62%, O. Nauki społeczno-ekonomiczne — 3,5%, P. Nauki przyrodnicze — 1,28%, R. Medycyna. Higiena. Sport — 0,6%, S. Nauki rolniczo-leśne — 0,36%, T. Technika — 0,27%.

Ponad 80% księgozbioru podręcznego czytelnicy stanowią wydawnictwa nabyte po r. 1950. Stosunkowo bogate zaopatrzenie księgozbioru w komplety najważniejszych encyklopedii, wydawnictw bibliograficznych i źródłowych itp. jest wynikiem realizowania wspomnianej już wyżej zasady przyjętej przez Bibliotekę jako wytyczna w polityce gromadzenia zbiorów.

## 2. Czytelnia czasopism

W polityce gromadzenia zbiorów czasopisma zajmowały od początku poważne miejsce. Wyrazem tego była troska kierownictwa o zdobywanie całych kompletów tego rodzaju wydawnictw. Czytelnię bieżących czasopism o ilości 15 miejsc zorganizowano wkrótce po przeniesieniu się do nowego lokalu. Przeznaczono na nią i pracownię czasopism pokój o powierzchni 62,90 m<sup>2</sup> na II piętrze łączący się z Czytelnią Główną. Prowizoryczne regały przy ścianach zastąpiono w r. 1956 nowymi (2 m. 30) nadając całej sali mimo niedostatecznego oświetlenia dziennego estetyczny wygląd. Organizacją działu i jego prowadzeniem zajmuje się od r. 1950 mgr Stanisława Nowodworska.

Czasopisma podzielone na dwie grupy (polskie i zagraniczne) miały początkowo tylko układ alfabetyczny tytułów. Z czasem jednak, w związku ze znacznym wzrostem ilości czasopism zagranicznych, wprowadzono podział tej grupy na działy rzeczowe zachowując nadal układ alfabetyczny tytułów w obrębie działów.

Ilustracją rozwoju tego działu pracy jest następujące zestawienie obejmujące również czasopisma wpływające do bibliotek zakładowych:

	1954	1955	1956	1957	1958
polskie	107	109	128	151	305
zagraniczne	90	96	154	315	612
razem	197	205	282	466	917

Widać z niego, że szczególniejszą uwagę na czasopisma bieżące zwróciło kierownictwo Biblioteki w dwóch latach ostatnich. Pod tym kątem widzenia rozpoczęto kształtować akcję wymienną nawiązując na szeroką skalę kontakty z redakcjami czasopism zagranicznych.

#### 4. Biuro Informacyjne

Do działów najmniej licznych czytelnicy, których wielkość kształtuje się poniżej 10% całości księgozbioru podręcznego, należy: R. Medycyna, S. Rolnictwo — leśnictwo, T. Technika i C. Bibliologia. Trzy pierwsze spośród nich obejmują dziedziny wiedzy, które nie są reprezentowane na Uczelni i to jest przyczyną ich niewielkiej liczebności w księgozbiornym podręcznym. Inaczej się przedstawia sprawa z bibliologią. Należąc do tzw. działów ogólnych nauka o książce w każdej bibliotece a zwłaszcza bibliotece większej gromadzącej piśmiennictwo z wielu dziedzin wiedzy jest otoczona specjalną troską i opieką. Stanowi ona bowiem warsztat, przy pomocy którego poszerza i pogłębia bibliotekarz swą wiedzę fachową oraz punkt wyjściowy do prac naukowo badawczych. Bibliologia i bibliografia, nielicznie reprezentowane w księgozbiornym podręcznym w czytelnicy, tworzą w Bibliotece osobny księgozbiór specjalny będący oparciem dla pracy tzw. Biura Informacyjnego. Jest on niejako przedłużeniem księgozbioru podręcznego czytelnicy a zwłaszcza jej działów: C — Bibliologia i D — Bibliografia.

W organizacji księgozbioru Biura przyjęto szeroką jego koncepcję. Każda samoistna lub usamoistniona pod względem wydawniczym jednostka publikacyjna wchodząca w zakres nauki o książce została włączona do tego księgozbioru. Włączone zostały tu również wydawnictwa dotyczące archiwoznawstwa i archiwistyki oraz informatoria biograficzno-encyklopedyczne wykraczające poza zakres informacji bibliograficznej.

Ze względów praktycznych przeprowadzony został podział całości księgozbioru na dwa zasadnicze działy. Wszelkiego rodzaju spisy bibliograficzne oraz dzieła odnoszące się do metodologii i historii bibliografii wydzielone zostały jako osobny, równorzędny z bibliologią dział piśmiennictwa, mimo że stanowi on właściwie jej część składową.

Do dnia 31 XII 1958 księgozbiór Biura objął 4564 tytuły w 6907 wól. Na dział C przypada 39,40% całości, na dział D — 46,40%, na pozostałe zaś wydawnictwa nie wchodzące w zakres obu wymienionych działów — 4,20%. W systematyce działu C wyróżniono następujące poddziały: I — Ogólny (encyklopedie, słowniki, księgoznawstwo ogólne), II — Budowa i dzieje książki, III — Wytwarzanie książki (pisarstwo, papiernictwo, drukarstwo, edytorstwo, introligatorstwo i zdobnictwo książki), IV — Obieg książki (księgarstwo, bibliotekoznawstwo, bibliotekarstwo), V — Użytkowanie książki (czytelnictwo, technika pracy umysłowej, wystawy i muzea książki, bibliofilstwo, druki zakazane).

W systematyce zaś działu D — I Ogólny (teoria bibliografii, klasyfikacja nauki i piśmiennictwa, bibliografia bibliografii), II — Bibliografia ogólna (międzynarodowa i narodowa), III — Bibliografia regionalna i lokalna, IV — Bibliografia osobowa, V — Bibliografia dziedzin i zagadnień, VI — Bibliografia cząsteczki, VII — Bibliografia zalecająca.

Księgozbiór posiada własny katalog alfabetyczny. Rolę przewodnika po wartości treściowej księgozbioru spełniają odpowiednie działy ogólnego katalogu systematycznego Biblioteki. W celu podniesienia roli Biura Informacyjnego jako placówki usługowej w zakresie informacji bibliograficznej rozbudowano dział D tegoż katalogu. Włączono doń nie tylko opisy samoistnych wy-

dawnictw bibliograficznych, znajdujących się w Bibliotece poza właściwym księgozbiorem Biura, ale także opisy jednostek piśmienniczych wydawniczo niesamoistnych, które podają informacje w zakresie bibliografii osobowej i zawartości poszczególnych czasopism. Dla tych celów wykorzystano zestawienia Hahna, Gutrego oraz Bibliografii Bibliografii i Nauki o Książce. W zamierzeniach — rozszerzenie zapoczątkowanej akcji o zacięcie dokumentacyjnym na bibliografię dziedzin i zagadnień.

##### 5. Wykazy nabytków i wystawy

Systematyczne wydawanie oddzielnego własnego wykazu ważniejszych nabytków w postaci odbijanego na maszynie w 5 załedwie egzemplarzach biuletynu rozpoczęła Biblioteka dopiero z początkiem 1953 r. Do końca grudnia 1958 r. ukazało się ogółem 48 numerów tego wykazu, które dostarczyły informacji o 8184 nowych pozycjach wchodzących w skład zbiorów Biblioteki.

Jedną z nowoczesnych form udostępniania książki są wystawy. W pierwszych latach powojennych uczestniczyła Biblioteka sporadycznie w organizowanych na terenie Lublina przez Związek Bibliotekarzy Polskich i biblioteki lubelskie wystawach książki, na drogę jednak systematycznego wykorzystywania tej formy informowania o swoich zbiorach wkroczyła dopiero w latach 1954—1955. Pierwszą większą wystawą była Wystawa Mariologiczna zorganizowana w sierpniu 1954 r. w gmachu głównym Uniwersytetu z okazji tradycyjnie urządzanych na KUL wykładów dla duchowieństwa. W latach następnych z tej samej okazji podczas zjazdu duchowieństwa urządziła Biblioteka jeszcze kilka innych wystaw. I tak: w r. 1955 — Wystawę Katechetyczną, w r. 1956 — Biblijną a w r. 1957 — Hagiograficzną. Katalogi tych wystaw w postaci kartoteki przechowuje się i udostępnia. Rozszerzony swoimi uwagami katalog Wystawy Biblijnej pt. „Teksty polskich przekładów Biblii i ich opracowania” opublikował ks. F. Kłoniecki w księdze zbiorowej: *Pismo święte w duszpasterstwie współczesnym*. (Lublin 1958).

Oprócz tych wystaw, organizowanych na szerszą skalę, urządziła Biblioteka we własnym gmachu ekspozycje posiadanych przez nią materiałów. Były to pokazy najnowszych nabytków zwłaszcza zagranicznych oraz małe wystawy tematyczne. Niektóre z nich były organizowane w związku z odbywającymi się w tym czasie kursami (np. wystawa bibliologiczna, archiwalna, bibliografia teologii), inne były ilustracją wybranych zagadnień. Do tych ostatnich należały: Życie Jezusa Chrystusa (IV 1955), Miniatura w rozwoju historycznym od czasów starożytnych do renesansu (V 1955), św. Antoni Padewski (VI 1955), św. Franciszek z Asyżu i jego dzieło (X 1955), Praca w dziale Wymiany Zagranicznej (XI 1955), Adam Mickiewicz na Lubelszczyźnie (XII 1955), Exlibris polski (I 1956), Sztuka ludowa polska (III 1956), Twórczość Rembrandta (IV 1956), Lubliniana w grafice (V 1956), Dzieje książki (VI 1956), Warszawa (IX 1956), Technika pracy umysłowej (X—XI 1956), Misteria Bożego Narodzenia (XII 1956), Muzyka kościelna (I 1957), Kartografia kościelna w Polsce (III—IV 1957), Życie i twórczość Juliusza Kleinerera (IV—V 1957), Ruch regionalny na Lubelszczyźnie (X 1957), Stanisław Wyspiański jako poeta i malarz (XI 1957), 40 lat Biblioteki Uniwersyteckiej KUL (VIII—IX—X 1958), Papież Pius XII (X—XI 1958), Boże Narodzenie w malarstwie (XII 1958).

## IV. PERSONEL I DZIAŁALNOŚĆ ZEWNĘTRZNA BIBLIOTEKI

## 1. Stopniowy wzrost ilości pracowników

Szybki rozwój swój po wojnie zawdzięcza Biblioteka w pierwszym rządzie pracy stałego personelu, którego stan ilościowy w poszczególnych latach (w dniu 31 grudnia) uwidacznia następująca tabela:

	1950	1951	1952	1953	1954	1955	1956	1957	1958
ogółem pracowników	21	25	30	34	35	37	39	42	44
w tym bibliotekarzy	18	20	20	24	24	25	26	29	31
prac. fizycznych	3	5	10	10	12	12	13	13	13

Najbardziej wzrastał personel Biblioteki w latach 1950—1953. Rocznie powiększał się jego stan o 4 do 5 osób. W r. 1952 podwoiła się ilość pracowników fizycznych. Przyczyną tego było zespolenie introligatorni z Biblioteką Główną Uniwersytetu. W porównaniu do stanu przedwojennego liczba pracowników Biblioteki w r. 1958 wzrosła więcej niż pięciokrotnie.

Poza pracą stałego personelu korzystała też Biblioteka w latach 1950—1958 z pomocy studentów, którzy w zamian za otrzymywane z Uniwersytetu stypendium pieniężne, obowiązyali się do odpracowania 3,5 względnie 3 godzin dziennie. Liczba tego rodzaju sił pomocniczych w Bibliotece kształtowała się w poszczególnych latach następująco:

1951/52	1952/53	1953/54	1954/55	1955/56	1956/57	1957/58
38	65	60	32	22	12	16

Największa liczba stypendystów przypada na lata 1952/53 i 1953/54, kiedy to Biblioteka stanęła przed zadaniem jak najszybszego udostępnienia znacznego przyrostu swoich zbiorów, którego główne źródło stanowiły przydziały z tzw. Księgozbiorów Zabezpieczonych. Uruchomiono wówczas Referat Skróconego Katalogowania, którego pracownikami byli stypendyści Biblioteki a kierownikiem jeden z etatowych bibliotekarzy.

Ponadto począwszy od r. 1957 studenci korzystający ze stypendium żywnościowego (całodzienne lub częściowe utrzymanie) zobowiązali się do odpracowania w ciągu roku na rzecz Uniwersytetu określonej ilości godzin (od 20 do 60 godzin) zależnie od otrzymywanych świadczeń. Część spośród nich była przydzielana do Biblioteki. Do prac, które Biblioteka mogła dzięki tej pomocy wykonać, zaliczyć trzeba powielenie 29990 kart do katalogu systematycznego w obrębie tych działów, które wtedy jeszcze nie otrzymały swojego wtórnego opisu.

## 2. Kronika personalna

Do najbardziej ważkich faktów z zakresu kroniki personalnej Biblioteki zaliczyć trzeba dostosowanie struktury uposażeń jej pracowników do zasad obowiązujących w bibliotekach uniwersytetów państwowych. Nastąpiło to w dniu 5 III 1952 po dopełnieniu przez większość personelu warunków, jakie postawiły władze uniwersyteckie w sprawie kwalifikacji zawodowych pracowników Biblioteki (tj. złożenie przed wyznaczoną dla tych celów komisją kolokwium z wynikiem pozytywnym lub przedłożenie odpowiednich świadectw stwierdza-

jących uzyskanie wymaganych kwalifikacji). Zgodnie z obowiązującym wówczas Rozporządzeniem Rady Ministrów z dnia 7 IV 1951 o uposażeniu pracowników nauki (Dz. U. Nr 21, poz. 165) poszczególni pracownicy w zależności od stażu pracy i wykonywanych w Bibliotece funkcji zaszeregowani zostali do odpowiednich grup uposażenia zasadniczego. Do tego czasu personel Biblioteki otrzymywał wynagrodzenie według siatki płac przyjętej dla pracowników administracyjnych Uniwersytetu.

W konsekwencji po ukazaniu się Rozporządzenia Rady Ministrów z dnia 2 VI 1956 w sprawie ustalenia stanowisk służbowych i uposażeń pracowników służby bibliotecznej zatrudnionych w bibliotekach szkół wyższych (Dz. U. Nr 20, poz. 99) nastąpiła w Bibliotece Uniwersyteckiej a także w bibliotekach zakładowych zatrudniających etatowy personel zmiana uposażenia pracowników.

Z innych ważniejszych wydarzeń mających ścisły związek z Biblioteką zanotować trzeba zgon w dniu 26 II 1954 wieloletniej pracowniczki śp. Emilii Szeliga-Szeligowskiej. Należała ona do grona pierwszych współpracowników założyciela Uniwersytetu ks. Idziego Radziszewskiego. Na jego zlecenie zajmowała się już w latach 1917—18 opracowaniem książek, które pozyskiwano w Piotrogradzie z myślą o organizacji katolickiego uniwersytetu na ziemiach polskich. Następnie czynna była jako faktyczna kierowniczką Biblioteki przez długie lata od chwili jej powstania w r. 1918 w Lublinie do wybuchu drugiej wojny światowej i przez lata okupacji. Jej ofiarnej i pełnej poświęcenia pracy Biblioteka wiele zawdzięcza.

Z chwilą wznowienia działalności Biblioteki w r. 1944 śp. Szeligowska stanęła do pracy organizacyjnej należąc do grona pierwszych jej pracowników okresu powojennego. Podeszły jednak wiek i choroba serca nie pozwalały jej już z takim oddaniem poświęcać swych sił służbie Biblioteki, jak to czyniła przed wojną. Dnia 25 IV 1952 przeniesiona została w stan spoczynku. Do końca życia zajmowała mieszkanie w murach klasztoru bernardyńskiego, tuż obok dawnego lokalu zajmowanego przez Bibliotekę. Pogrzeb odbył się dnia 2 III 1954 na koszt Uniwersytetu. Kondukt żałobny prowadził i uczcił pamięć zmarłej w przemówieniu nad grobem dyrektor Biblioteki o. Romuald Gustaw.

### 3. Zewnętrzna działalność Biblioteki

Prócz działalności usługowej polegającej na wykonywaniu podstawowych czynności dotyczących gromadzenia, opracowania i udostępnienia zbiorów odnotować należy działalność dydaktyczno-organizacyjną Biblioteki.

Na Bibliotece posiadającej fachowy wykwalifikowany personel ciąży obowiązek szkolenia pracowników zatrudnionych w bibliotekach zakładowych. Pierwszy kurs temu poświęcony odbył się już jesienią 1950 r. W 40 godzinach wykładów i ćwiczeń zapoznano na nim uczestników z zasadami katalogowania alfabetycznego. Tego rodzaju akcją szkoleniową prowadziła Biblioteka również i w latach następnych. Organizatorem jej był zwłaszcza od 1953 r. kustosz mgr Jan Wiśliński.

Od jesieni 1953 r. szkolenie pracowników bibliotek zakładowych przejął specjalnie powołany referat. W celu ujednoczenia metod prowadzenia bibliotek



zakładowych opracowano odpowiednią szczegółową instrukcję. Trwałym rezultatem tej akcji jest katalog centralny bibliotek istniejących na terenie Uczelni, który obejmuje obecnie 100811 kart.

Udział Biblioteki w prowadzonej na szerszą skalę akcji szkoleniowej zaznaczył się w roku akademickim 1951/52 oraz w r. 1952/53, kiedy w ramach dwustopniowej organizacji studiów na wydziale nauk humanistycznych wprowadzono na trzecim roku filologii i historii specjalizację bibliotekarską. Wykłady z bibliotekarstwa i nauki o książce prowadził wówczas dyrektor Biblioteki o. dr Romuald Gustaw, ćwiczenia zaś z bibliotekarstwa kustosz mgr Witold Nowodworski.

Rozwinięciem akcji szkoleniowej Biblioteki Uniwersyteckiej KUL na teren całej Polski było organizowanie kursów bibliotecznych dla pracowników bibliotek kościelnych tak diecezjalnych jak i zakonnych. Po przezwyciężeniu dużych trudności pierwszy taki kurs zorganizowano w r. 1955 (od 16 do 22 sierpnia). Po nim poszły następne: kurs poświęcony metodom pracy nad starodrukami zorganizowany (od 2 do 15 lipca 1956) przy pomocy prof. dr Alodii Gryczowej i pracowników Zakładu Starych Druków Biblioteki Narodowej w Warszawie i kurs archiwalny (od 3 do 15 IX 1956), który doszedł do skutku dzięki poparciu Naczelnej Dyrekcji Archiwów Państwowych. Ostatni z wymienionych kursów był rozszerzeniem akcji szkoleniowej na pracowników innych, nie tylko bibliotecznych, zbiorów kościelnych.

#### 4. Ośrodek Archiwów, Bibliotek i Muzeów Kościelnych

Przyjęte przez Bibliotekę założenia polityki bibliotecznej, dzięki którym wysunęła się ona na czoło bibliotek teologicznych w Polsce, utworzenie dobrze zaopatrzonego warsztatu pracy w zakresie nauki o książce oraz prowadzone przez personel Biblioteki szkolenie biblioteczne — były czynnikami, które przyczyniły się do powstania koncepcji utworzenia przy Bibliotece Ośrodka Poradnictwa dla Bibliotek Kościelnych. Myśl tę powzięto w czasie ogólnopolskiego kursu dla pracowników bibliotek kościelnych w 1955 r. Koncepcja ta, ulegając w dalszym swym rozwoju rozszerzeniu przez objęcie zakresem działalności również archiwów i muzeów kościelnych, zyskała poparcie Episkopatu Polski, który na Plenarnej Konferencji w dniu 27 VIII 1956 powziął uchwałę zobowiązującą poszczególne diecezje do wpłacania określonych opłat na rzecz projektowanego ośrodka. Analogiczną decyzję powzięły również władze zakonne.

W grudniu 1956 r. specjalną uchwałą Senatu Akademickiego nastąpiło formalne powołanie do życia nowej placówki jako jednego z działów Biblioteki Uniwersyteckiej KUL. Faktycznie działalność swą rozpoczął Ośrodek w dniu 15 stycznia 1957 r. z chwilą objęcia jego kierownictwa przez ks. Eugeniusza Reczka TJ.

Od tego momentu prowadzone przez Bibliotekę szkolenie pracowników zbiorów kościelnych skoncentrowane zostało w nowopowstałym jej dziale. W tych właśnie zmienionych formach organizacyjnych odbyły się w Bibliotece dwa następne kursy: bibliotekarski dla sióstr zakonnych (od 1 do 6 lipca 1957 r.) zorganizowany wyłącznie siłami Biblioteki KUL i bibliograficzny (od 2

do 14 września 1957), na którym prelegentami byli, prócz sił miejscowych, pracownicy Biblioteki Narodowej z prof. dr Alodią Gryczową i doc. dr Heleną Hleb-Koszańską na czele.

Na polecenie ks. Prymasa Polski kard. Stefana Wyszyńskiego zajął się Ośrodek zorganizowaniem Pierwszego Zjazdu Archiwistów, Bibliotekarzy i Muzeologów Kościelnych, który się odbył 26—27 VI 1957 na Jasnej Górze. Wygłoszone na nim referaty, przedstawiające stan zbiorów kościelnych i program prac w zakresie opieki nad nimi, stały się punktem wyjścia do wszechstronnej dyskusji.

Dobrze zapowiadającą się działalność Ośrodka zahamowały pogłębiające się coraz bardziej rozbieżności poglądów w sprawie jego usamodzielnienia oraz wyjazd za granicę O. Reczka i przeciągający się tam ponad kilkanaście miesięcy jego pobyt.

Tymczasowe funkcje kierownika z ramienia Rektoratu pełnił początkowo (od 1 III 1958) mgr Witold Nowodworski, kustosz Biblioteki, po nim zaś przejął je od 15 X 1958 ks. dr Stanisław Librowski z Włocławka, który swą działalność skupił przede wszystkim na przygotowaniu do druku pierwszego numeru czasopisma „*Archiwa, Biblioteki i Muzea Kościelne*”, jako organu Ośrodka.

## V. ORGANIZACJA BIBLIOTEKI

Katolicki Uniwersytet Lubelski przed samą wojną otrzymał nowy statut zatwierdzony 10 III 1939 przez Ministra Wyznań Religijnych i Oświecenia Publicznego (Dz. Urz. Min. W. R. i O. P. 1939 nr 3 poz. 90).

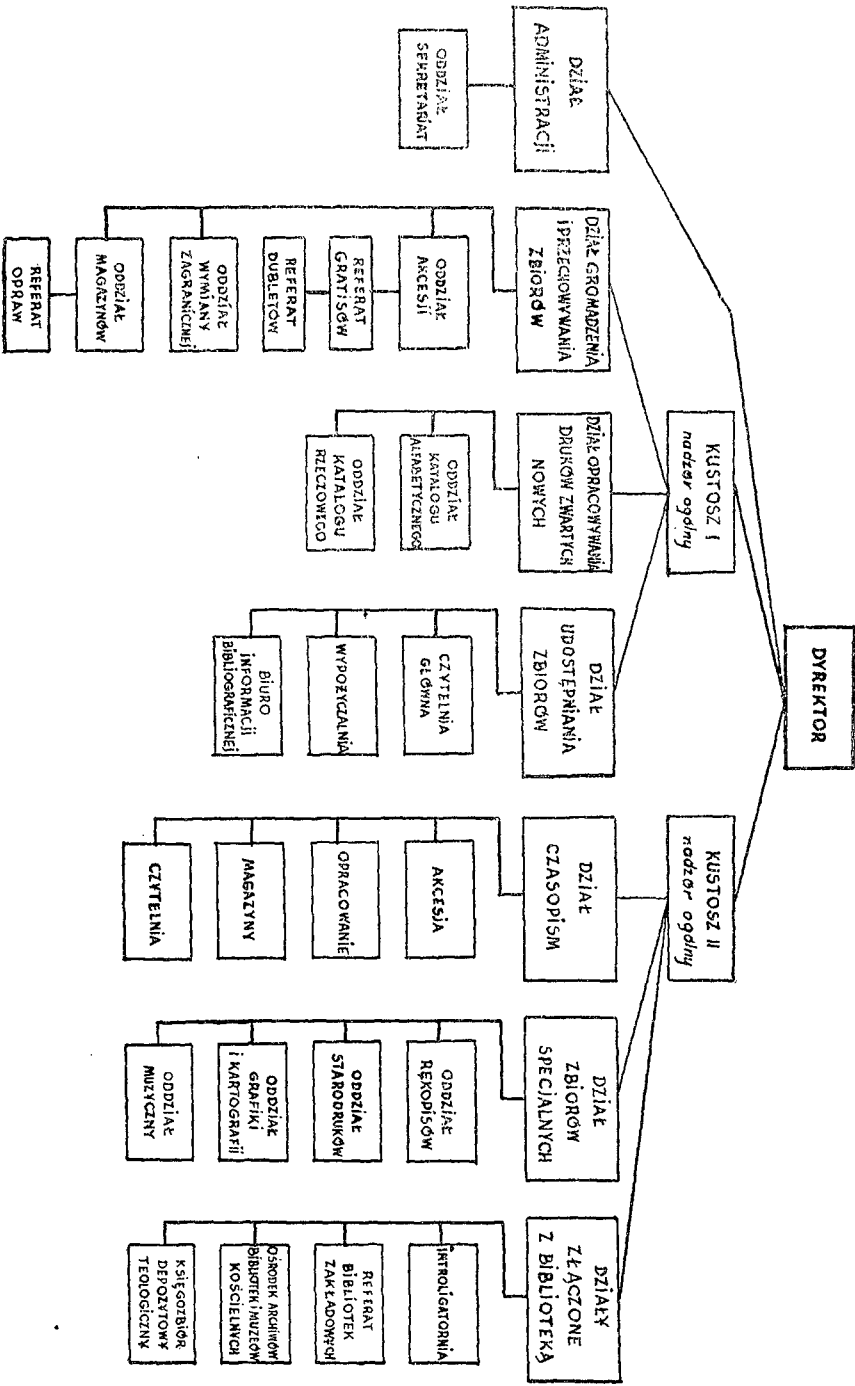
Bibliotece Głównej oraz bibliotekom zakładowym poświęcony jest w tym statucie paragraf 71 p. 1—5. Nie określa on organizacji Biblioteki Głównej i tylko bardzo ogólnie podaje jej zadania oraz postanowienia dotyczące kierownika Biblioteki i Komisji Bibliotecznej.

Szczupłe te określenia były oczywiście całkowicie niewystarczające. Toteż jednym z pilnych zadań nowego dyrektora po wojnie było opracowanie statutu Biblioteki określającego jej ustrój i program działalności. Przedstawiony Senatowi do zatwierdzenia projekt tego statutu obejmował 14 paragrafów, w których oprócz kwestii bardzo ogólnych dotyczących zadań, charakteru, budżetu Biblioteki itp. poruszone były kwestie bardziej szczegółowe. Projekt ten zatwierdzony jako regulamin wszedł w życie z dniem 1 VI 1945.

Bibliotece pracującej w nowych warunkach od 1950 r. trzeba było dać również nowy statut, gdyż niejedno postanowienie wspomnianego regulaminu uległo deaktualizacji. Sprawa ta łącząca się najściślej z koniecznością nadania nowego statutu samej Uczelni nie mogła być dotychczas rozwiązana.

Ze wzrostem czytelników, personelu i ogólnym rozwojem Biblioteki powstała konieczność wprowadzenia bardziej zróżnicowanego schematu wewnętrznej organizacji. Ustalenie ilości komórek organizacyjnych i odpowiadający im przydział czynności dokonane zostały w grudniu 1952 r. Obowiązując w zasadniczej swej strukturze aż do końca 1958 r. schemat graficznie przedstawia się jak następuje:

**SCHEMAT ORGANIZACYJNY  
BIBLIOTEKI UNIWERSYTECKIEJ KUL**



## ZAKOŃCZENIE

Dokonane w niniejszym sprawozdaniu spojrzenie wstecz na 20 lat istnienia Biblioteki pozwala stwierdzić fakt znacznego jej rozwoju. Nie biorąc pod uwagę pięciu lat okupacji na koncie osiągnięć Biblioteki w okresie lat 14 można umieścić: 1) otrzymanie nowego gmachu, 2) wielokrotne powiększenie personelu, 3) znaczny wzrost księgozbioru, 4) wybitne powiększenie stopnia wykorzystania zbiorów.

Utrwaliły się w ciągu tego czasu formy organizacyjne Biblioteki. Zasięgiem swoich wpływów wybiegła ona daleko poza mury Uniwersytetu. Z niewielkiej instytucji usługowej będącej raczej tylko dopełnieniem księgozbiorów zakładowych Uniwersytetu przekształciła się w nowoczesnie zorganizowany zakład żywej pracy naukowej i dydaktycznej ze stale aktualizowanym księgozbiorem.

Specjalizując się w dziedzinie religioznawstwa i filozofii chrześcijańskiej oraz przejmując zadania ośrodka dokumentacji polskiego piśmiennictwa w tym zakresie, wykreśla sobie tym samym Biblioteka poważne zadania w ogólnopolskiej polityce gromadzenia zbiorów. W państwowych bowiem bibliotekach uniwersyteckich te dziedziny wiedzy są reprezentowane w bardzo nieznacznym procencie.

Podejmując inicjatywę w zakresie tworzenia katalogów centralnych zbiorów kościelnych dąży Biblioteka do możliwie największego skrócenia drogi heurezy, będącej ważnym etapem pracy w twórczym procesie naukowo-badawczym.

Realizacja tych postulatów oraz pełne uruchomienie pracowni mikrofilmowej dostarczy przesłanek dla dalszego rozwoju Biblioteki jako instytucji naukowej mającej określone zadania w ramach struktury organizacyjnej Uniwersytetu. Ujęcie tych wszystkich zadań w formuły prawne w postaci statutu staje się pilnym postulatem na najbliższą przyszłość.

KS. WINCENTY URBAN

**SPRAWOZDANIE Z CZYNNOŚCI  
ARCHIWUM I MUZEUM ARCHIDIECEZJALNEGO  
ORAZ BIBLIOTEKI KAPITULNEJ WE WROCŁAWIU  
ZA ROK 1959.**

**1. Personel**

Z dniem 1 września 1959 r. zwolnił się na własną prośbę z zajmowanego stanowiska w Archiwum i Bibliotece ks. dr Alfred Sabisch, którego dotychczasową pracę najlepiej charakteryzuje list Kurii Arcybiskupiej we Wrocławiu z dnia 24 sierpnia tr.: „Wyrażamy słowa pełnej podziękności za dotychczasową pracę w dziedzinie duszpasterskiej, wychowawczej i naukowej, w której Ksiądz Doktor wykazał wiele umiejętności, pracowitości, ofiarności i sumiennosci. Mamy największe uznanie za włożony trud na wymienionych odcinkach pracy i cenimy go wielce. Wiemy, że dotychczasowa praca wychowawcza, naukowo-