

1970. II. Zakup księgozbioru historycznego i zbioru rękopisów ks. Ignacego Wierobieja z Hajnówki (1.400 wol.).
1970. IV. Przeniesienie Archiwum Uniwersyteckiego do gmachu Biblioteki.
1970. IV. 4. Zorganizowanie wystawy teologicznych aktualności posoborowych z okazji zjazdu teologów, poświęconego Soborowi Watykańskiemu II.
1970. V. 2. Kupno księgozbioru biblistycznego po ks. prof. drze Eugeniuszu Dąbrowskim (1.020 wol.).
1970. V. 11. Wizyta w Bibliotece ks. Karla Rahnera TJ.
1970. VII. 17. Przekazanie Bibliotece rękopisów Archiwum Filomatów przez ks. prymasa Stefana Wyszyńskiego.
1970. XI. 2. Habilitacja pracownika Biblioteki dra Zbigniewa Góralskiego.
1970. XII. Opracowanie nowego rzeczowego wykazu akt, mającego wejść w życie 1. I. 1971 r.

Na podstawie dostarczonego materiału
opracowała *Kazimiera Wiśniowska*

ANNA GRABOWSKA

STRUKTURA I PRACOWNICY BIBLIOTEKI

Rozwój Biblioteki Uniwersyteckiej KUL w minionych pięćdziesięciu latach jej istnienia znajduje swój wyraz nie tylko w powiększeniu księgozbioru, pomieszczeń i ilości czytelników, ale także w znacznym wzroście ilościowym personelu, który z jednej osoby pracującej w Bibliotece w 1918 r. wzrósł w 1970 r. do 68 pracowników.

Charakterystyczne w dziejach Biblioteki jest to, że powstała ona wyprzedzając założenie samego Uniwersytetu, z myślą o którym była zakładana.

Już w Piotrogradzie, dnia 1 kwietnia 1918 r. twórca przyszłego Katolickiego Uniwersytetu Lubelskiego i jego pierwszy rektor, ks. Idzi Radziszewski zaangażował Emilię-Szelągowską na etat bibliotekarki, mającej prowadzić ewidencję i katalogowanie zakupywanych książek.

W ciągu pierwszych miesięcy istnienia Biblioteki, już na terenie Lublina, obsada personalna nie zwiększyła się. Dopiero w styczniu 1919 r. przybył drugi bibliotekarz Zygmunt Mocarski, który, niestety, pracował tylko do lipca tegoż roku. Odejście tego cenionego wśród fachowców bibliotekarza, było na pewno stratą w początkowym okresie organizacji Biblioteki.

Sytuacja finansowa Uniwersytetu w okresie międzywojennym nie pozwalała na zaangażowanie stałego, przygotowanego fachowo personelu. Ciężar prac spoczywał wyłącznie na jedynej etatowej sile, ówczesnej faktycznej kierownicze Biblioteki, wspomnianej wyżej E. Szelidze-Szeligowskiej. Do pomocy jej zatrudniano studentów.

Trudno zatem w takich warunkach mówić o strukturze organizacyjnej. Była ona wówczas instytucją jednokomórkową, o niezróżnicowanym podziale czynności, w której wszystkie sprawy związane z gromadzeniem, opracowaniem i udostępnianiem zbiorów załatwiane były w dwóch podstawowych działach — Czytelnia i Pracownia.

Na czele Biblioteki stał dyrektor, wybierany przez Senat Akademicki z grona profesorskiego, który faktycznie nie pełnił żadnej funkcji bibliotecznej. Pierwszym dyrektorem został wybrany w dniu 22 II 1919 r. prof. Stanisław Ptaszycki. Przeciążony nadmiarem zajęć na Uniwersytecie, już po kilku miesiącach zrezygnował z tego stanowiska. Jego miejsce zajął wybrany dnia 16 XI 1919 r. prof. Konstanty Chyliński. Był on dyrektorem do dnia 30 IV 1923 r. Przez cały rok akademicki 1923/24 stanowisko to było nieobsadzone. Dlatego E. Szeliga-Szeligowska sama borykała się z rosnącymi trudnościami. Brak odpowiednich funduszy, małe zainteresowanie Biblioteką ze strony władz uniwersyteckich sprawiały, że nie spełniała ona właściwej funkcji prawdziwego warsztatu naukowego.

Trzecim z kolei, wybranym w dniu 12 XI 1924 r., dyrektorem był ks. prof. Henryk Insadowski. I on również, jak jego poprzednicy, nie mógł poświęcać wiele czasu Bibliotece z powodu przeciążenia pracą dydaktyczną oraz wyjazdów zagranicznych. Władze uniwersyteckie zdając sobie sprawę z tej niekorzystnej dla Biblioteki sytuacji, powołały na to stanowisko w sierpniu 1939 r. prof. Józefa Birkenmajera. Wybuch wojny i przedwczesna śmierć profesora we wrześniu tegoż roku przeszkodziły w realizacji planów.

Wkrótce po zajęciu Lublina, bo już w listopadzie 1939 r., Biblioteka przeszła w ręce okupanta. Niemcy pozostawili Emilię Szeligę-Szeligowską, jako jej kierowniczkę. W 1942 r. pozbawiono Polaków prawa wstępu do Biblioteki i stan taki trwał aż do lipca 1944 r.

Zaraz po zakończeniu działań wojennych, kiedy Uniwersytet wznowił swą działalność, na posiedzeniu Senatu Akademickiego w dniu 14 XI 1944 r. stanowisko dyrektora Biblioteki powierzono doświadczonemu bibliotekarzowi, b. dyrektorowi Biblioteki im. Raczyńskich w Poznaniu, prof. drowi Andrzejowi Wojtkowskiemu. Stałymi pracownikami byli wówczas: Emilia Szeliga-Szeligowska, Maria Kunowska oraz od początku 1945 r. Krystyna Deptułowa, Kazimierz Jasiulańiec i Maria Małachowska. Od tej pory zaznacza się systematyczny wzrost liczby personelu, który umożliwiał zróżnicowanie struktury organizacyjnej Biblioteki.

Prof. Wojtkowski zlecił K. Jasiulańcowi opracowanie projektu schematu organizacyjnego z proponowanym przydziałem pracy poszczególnych osób. Schemat ten, zatwierdzony jako regulamin wewnętrzny, wszedł w życie z dniem 1 VI 1945 r. i przedstawiał się następująco:

1. Dyrekcja — prof. Andrzej Wojtkowski
2. Dział Nabytków — kustosz Emilia Szeliga-Szeligowska

3. Dział Książki i Czasopism — mgr Kazimierz Jasiulaniec
mgr Maria Kunowska
Maria Małachowska
mgr Anna Szpakowska (Halec)

4. Dział Czytelnictwa — mgr Krystyna Deptułowa.

Do prac porządkowych przeznaczony był jeden woźny — Paweł Wierzchowski. Czytelnie i wypożyczalnie, podobnie jak w latach międzywojennych, czynne były tylko w dni powszednie w godz. 9—16.

Mimo istniejących w dalszym ciągu trudności, zarówno personalnych jak i lokalowych, Biblioteka ma już pewne osiągnięcia w porównaniu z okresem międzywojennym. Świadczy o tym w pewnym stopniu następujący schemat organizacyjny, opracowany we wrześniu 1949 r. przez prof. A. Wojtkowskiego, obejmujący sześć działów:

1. Zarząd Ogólny
2. Dział Pomnażania Zbiorów
3. Dział Katalogowania Alfabetycznego i Rzeczowego
4. Konserwacja
5. Dział Czytelnictwa
6. Dział Zbiorów Specjalnych.

O pełnym jej rozwoju można jednak mówić dopiero w chwili otrzymania nowego lokalu przy ul. Chopina 27, gdzie mieści się obecnie.

Dnia 30 VI 1949 r. prof. Wojtkowski złożył rezygnację z zajmowanego stanowiska, poświęcając się całkowicie pracy naukowej i dydaktycznej. Na prośbę władz uniwersyteckich kierował Biblioteką jeszcze kilka miesięcy, aż do objęcia funkcji p.o. dyrektora przez mgra Witolda Nowodworskiego, b. pracownika Państwowego Instytutu Książki w Łodzi.

W dniu 1 VIII 1950 r. stanowisko dyrektora powierzono drowi Romualdowi Gustawowi OFM, który funkcję tę pełni do chwili obecnej. Korzystając z dogodnej koniunktury, pierwsze miesiące swego urzędowania nowy dyrektor przeznaczył na intensywne gromadzenie księgozbioru, zwłaszcza sprowadzając ogromne ilości książek ze Zbiornicy Książek Zabezpieczonych. Przywiązywał również dużą wagę do powiększenia ilości etatów, będąc przekonany — jak później pisząc o roli bibliotekarza wyrażał się — że: „Biblioteka choćby najlepiej zaopatrzona jest sama w sobie martwym zbiorem książek, martwym warsztatem. Ożywić ją musi dopiero twórczy duch ludzki — człowiek. On jest organizatorem, a rola jego jest bardzo doniosła. Od tego bowiem, jakim jest bibliotekarz, zależeć będzie i biblioteka. Wraz z bibliotekarzem stoi lub upada biblioteka”¹.

Już w 1950 r. przyjęto ośmiu nowych pracowników, z których dwie osoby pracują do dnia dzisiejszego.

W miarę rozwoju Biblioteki jej struktura organizacyjna stawała się bardziej złożona. Poprzedni schemat organizacyjny nie zdawał egzaminu, stał się przeżytkiem. Toteż jednym z najpilniejszych zadań dyrektora było opracowanie nowego schematu organizacyjnego, określającego strukturę i program działania Biblioteki. Schemat taki opracowany został w grudniu 1952 r. i obowiązywał w zasadzie aż do końca 1958 r. Przedstawia go tabl. 1.

Każda duża biblioteka, w miarę tworzenia się nowych komórek organizacyjnych, wymaga bardziej skomplikowanej struktury organizacyjnej. Toteż wymie-

¹ O. R. Gustaw: Stan i potrzeby bibliotek kościelnych oraz program pracy na najbliższy okres. *Arch. Bibl. Muz.* T. 1: 1959/60 z. 1 s. 39.

niony schemat przechodził jeszcze, w zależności od rosnących potrzeb, cały szereg przeobrażeń. Dopiero w związku z zarządzeniem Ministerstwa Szkolnictwa Wyższego z dnia 18 III 1961 r. w sprawie struktury organizacyjnej i zasad działania bibliotek głównych szkół wyższych Biblioteka Uniwersytecka KUL, dążąc do osiągnięcia poziomu innych większych bibliotek uniwersyteckich, przeorganizowała swoją ramową strukturę organizacyjną, dostosowując ją do wymogów zarządzania.

Wówczas miały miejsce nominacje:

na wicedyrektorów: dra Witolda Nowodworskiego,
mgra Jana Wiślińskiego;
na kustoszy: 3 osoby,
na st. bibliotekarzy: 7 osób.

Obecny schemat organizacyjny Biblioteki, ustalony w 1966 r. ilustruje tabl. 2. Schemat ten opracowany został w sposób dość elastyczny, uwzględniając już przyszły rozwój Biblioteki. Uzupełnieniem graficznego obrazu relacji i współzależności poszczególnych agend Biblioteki są stale aktualizowane szczegółowe regulaminy wewnętrzne, określające zakres czynności działów.

Rozwój w okresie powojennym w dużej mierze zawdzięcza Biblioteka pracy stałego personelu, którego stan liczbowy w poszczególnych latach (w dniu 31 XII) przedstawiał się następująco:

Rok	Ilość osób	Rok	Ilość osób	Rok	Ilość osób	Rok	Ilość osób
1945	8	1952	30	1958	44	1965	59
1946	9	1953	34	1959	45	1966	60
1947	13	1954	35	1960	47	1967	62
1948	13	1955	37	1961	47	1968	64
1949	17	1956	39	1962	51	1969	66
1950	21	1957	42	1963	51	1970	68
1951	25			1964	58		

W porównaniu do stanu przedwojennego liczba pracowników wzrosła prawie dziesięciokrotnie. Największy jej wzrost przypadł na rok 1964, kiedy to z inicjatywy dyrektora utworzono nowy dział Biblioteki — Ośrodek Bibliografii Teologii Katolickiej. Byli to jednak w większości ludzie nie przygotowani do zawodu bibliotekarskiego. Należało więc dać im na początek przynajmniej minimum wiedzy bibliotecznej. W tym celu Dyrekcja organizowała systematyczne kształcenie. Odbywało się ono w sposób dwojaki: w formie kursów i wykładów z podstawowych dziedzin bibliotekarstwa i w formie tzw. „czwartków”, na których starsi stażem pracownicy Biblioteki Uniwersyteckiej KUL oraz zapraszani z zewnątrz goście wygłaszali fachowe referaty.

Nowo zatrudnieni pracownicy przechodzili zwykle kolejno przez wszystkie ważniejsze działy, aby zapoznać się z całością prac bibliotecznych, bowiem od właściwej obsady personalnej, posiadającej odpowiednie kwalifikacje, zarówno zawodowe jak i naukowe, zależy w dużym stopniu wykonanie wszystkich prac bibliotecznych.

Obecnie Biblioteka Uniwersytecka KUL, tak jak i inne biblioteki wyższych uczelni, posiada dwie grupy zasadnicze stałego personelu: pracowników działальноści podstawowej — służbę biblioteczną, oraz pracowników obsługi.

Poza pracą stałego personelu Biblioteka korzystała i korzysta z pomocy studentów-stypendystów, odpracowujących otrzymane stypendium w wymiarze trzech godzin dziennie.

Do ważnych spraw personalnych należy niewątpliwie dostosowanie siatki uposażeń do przepisów obowiązujących w bibliotekach uniwersytetów państwowych. Miało to miejsce dnia 5 III 1952 r. po uprzednim dopełnieniu przez część personelu warunków, jakie stawiały władze uniwersyteckie, odnośnie kwalifikacji zawodowych pracowników bibliotecznych. Wówczas, zgodnie z obowiązującym rozporządzeniem Rady Ministrów z dnia 7 IV 1951 r., poszczególni pracownicy, w zależności od stażu pracy i wykonanych funkcji, zaszeregowani zostali do odpowiednich grup uposażeniowych.

Po ukazaniu się rozporządzenia Rady Ministrów z dnia 2 VI 1956 r. (Dz. U. Nr 20 poz. 99) nastąpiła w Bibliotece kolejna zmiana uposażeń pracowników.

Ustawa o szkołach wyższych z dnia 3 XI 1958 r. (Dz. U. Nr 68 poz. 336) powołała w bibliotekach uniwersyteckich bibliotekarzy naukowych, zwanych bibliotekarzami dyplomowanymi i rozporządzeniem z dnia 25 V 1961 r. (Dz. U. Nr 29 poz. 143) określiła bliżej wymagania i kwalifikacje, jakie powinien posiadać bibliotekarz dyplomowany.

W tym miejscu należy podkreślić fakt, że Biblioteka Uniwersytecka KUL jest jedyną spośród bibliotek uniwersyteckich, nie posiadającą bibliotekarzy dyplomowanych, chociaż kilka osób posiada ku temu wszelkie wymagane kwalifikacje.

W 1966 r., na podstawie rozporządzenia Rady Ministrów z dnia 27 VIII 1966 r. (Dz. U. Nr 37 poz. 225), miała miejsce kolejna regulacja płac, według ustalonej z dniem 1 X 1966 r. nowej siatki uposażeń dla pracowników.

Dzięki usilnym staraniom Dyrekcji w 1969 r., w oparciu o wyżej wymienione rozporządzenie, przeprowadzono następną regulację płac i awansowano:

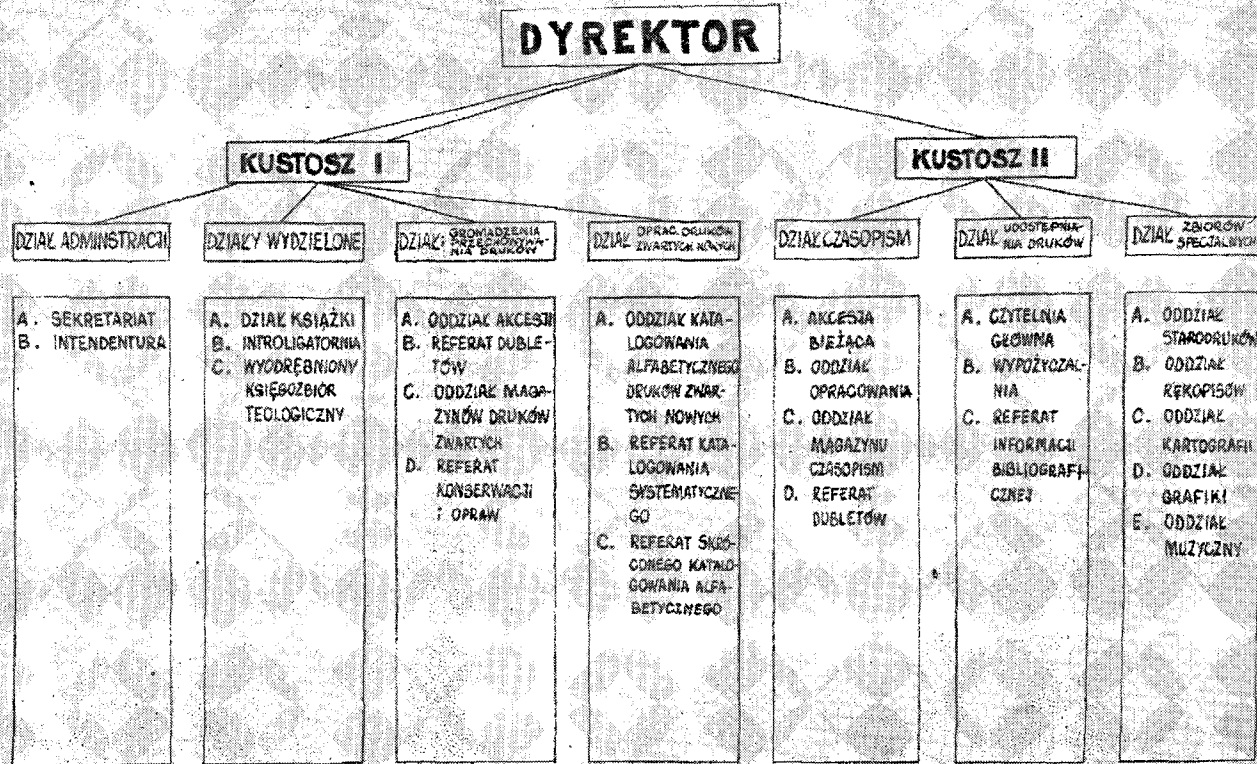
na kustoszy	— 7 osób,
na st. bibliotekarzy	— 9 osób,
na bibliotekarzy	— 4 osoby

Obecnie Biblioteka Uniwersytecka KUL, oprócz dyrektora, posiada:

wicedyrektorów	— 2,
kustoszy	— 10,
st. bibliotekarzy	— 13,
bibliotekarzy	— 9,
mł. bibliotekarzy	— 9.

Jedną z trosk Dyrekcji jest stosunkowo duża płynność kadr, co niewątpliwie ujemnie odbija się na realizacji powziętych planów. Istnieje jednak duża grupa osób pracujących w naszej Bibliotece ponad 15 a nawet 20 lat.

Ostatnie dwadzieścia lat działalności Biblioteki Uniwersyteckiej KUL cechuje, jak widzieliśmy, stałe zwiększanie liczby personelu. Zajęcie się przede wszystkim pracami bibliotekarskimi, związanymi z gromadzeniem, opracowaniem i udostępnianiem księgozbioru, nie pozwalało na pracę naukową. I chociaż kilka osób może poszczycić się już sporym dorobkiem pisarskim, niemniej jednak wysunąć należy postulat, aby więcej pracowników poświęcało się pracy naukowej, dokształcaniu, co niewątpliwie przyczyni się do lepszego zrozumienia swego zawodu. Bibliotekarz będący zarazem czytelnikiem, potrafi bardziej uświadomić sobie rolę i zadania, jakie ma do spełnienia.



SKŁAD OSOBOWY BIBLIOTEKI

(wg stanu z dnia 31 XII 1970 r.)

Dyrektor — Dr hab. Romuald Gustaw OFM (1950) *
 Wicedyrektorzy — Dr Witold Nowodworski
 Mgr Jan Wiśliński

SEKRETARIAT

kierownik — Mgr Anna Grabowska, st. bibl. (1960)
 intendent — Mgr Franciszek Chwalewski, kustosz (1955)
 Mgr Maria Grażewska, mł. bibl. (1969)

ODDZIAŁ GROMADZENIA I UZUPEŁNIANIA ZBIORÓW

Sekcja Akcesji, Kupna, Darów i Grátisów
 kierownik — Mgr Danuta Dzierzkowska, kustosz (1954)
 Mgr Waldemar Michalski, st. bibl. (1962)
 Mgr Maria Tokarska, st. bibl. (1960)
 Mgr Tadeusz Wojnicki, mł. bibl. (1970)
 Mgr Cecylia Zbójnowicz, mł. bibl. (1969)

Sekcja Wymiany Krajowej
 vacat

Sekcja Darów i Wymiany Zagranicznej
 kierownik — Mgr Izabela Sudrawska, st. bibl. (1960)
 Dr Kazimierz Papara, bibl. (1959)
 Maria Papara, bibl. (1967)
 Adelajda Trembaczowska, bibl. (1970)

ODDZIAŁ OPRACOWANIA DRUKÓW ZWARTYCH NOWYCH

Sekcja Opracowania Tymczasowego (skróconego)
 kierownik — Mgr Bronisława Koszałka, kustosz (1952)
 Mgr Janina Gryglewska, bibl. (1964)
 Mgr Krystyna Wolanowska, bibl. (1962)

Sekcja Opracowania Alfabetycznego (pełnego)
 kierownik — Dr Bohdan Królikowski, kustosz (1956)
 Mgr Henryk Adameczuk, st. bibl. (1960)
 Mgr Krystyna Deptułowa, st. bibl. (1945)
 Mgr Zofia Goleman, bibl. (1965)
 Maria Matyjasek, mł. bibl. (1947)
 Mgr Helena Przyborowska, st. bibl. (1961)
 Mgr Kazimiera Wiśniowska, bibl. (1969)
 Mgr Anna Wronecka, st. bibl. (1969)

ODDZIAŁ OPRACOWANIA RZECZOWEGO ZBIORÓW

kierownik — Mgr Halina Krzywicka, kustosz (1948—1959), (1964)
 Mgr Maria Gonczarow, kustosz (1951)
 Dr Zbigniew Góralski, st. bibl. (1957)
 Mgr Bożena Laskowska, kustosz (1949)

ODDZIAŁ CZASOPISM

kierownik — Mgr Stanisława Nowodworska, kustosz (1950)
 Mgr Anna Kurowska, mł. bibl. (1968)
 Mgr Halina Zajączkowska-Pastucha, mł. bibl. (1967)
 Mgr Helena Ziótek, st. bibl. (1962)

ODDZIAŁ MAGAZYNÓW I KONSERWACJI ZBIORÓW

kierownik — Mgr Jan Wiśliński, wicedyrektor (1949)
 Stefania Kiełsznia, mł. bibl. (1968)
 Mgr Alicja Lisowska, mł. bibl. (1969)
 magazynierzy:
 Zofia Cich (1962)
 Anna Lorenc (1951)

* W nawiasach podano datę rozpoczęcia i przerw w pracy w Bibliotece Uniwersyteckiej KUL.

Mgr Andrzej Strąkowski	(1965)
Bronisław Świątkowski	(1949)
Jan Świątkowski	(1945)
Stefan Tkaczyk	(1950)
Józef Todorowski	(1951)
ODDZIAŁ UDOSTĘPNIANIA ZBIORÓW	
Sekcja Czytelni	
kierownik — Mgr Franciszek Chwalewski, kustosz	(1955)
Mgr Wiesława Kłosińska, st. bibl.	(1956)
Sekcja Wypożyczalni	
kierownik — Mgr Halina Szumił, st. bibl.	(1963)
Mgr Maria Kruk, bibl.	(1963)
Mgr Irena Suszyło, st. bibl.	(1957)
ODDZIAŁ INFORMACJI NAUKOWEJ	
kierownik — Mgr Bożena Laskowska, kustosz	(1949)
Mgr Maria Makarska, mł. bibl.	(1969)
ODDZIAŁ PRAC NAUKOWYCH I DYDAKTYCZNYCH	
kierownik — Dr Witold Nowodworski, wicedyrektor	(1949)
ODDZIAŁ ZBIORÓW SPECJALNYCH	
Sekcja Rękopisów	
kierownik — Mgr Helena Mańkowska, kustosz	(1952)
Mgr Józef Styk, mł. bibl.	(1967)
Sekcja Starych Druków	
kierownik — Mgr Maria Kunowska, kustosz	(1944)
Mgr Krystyna Wolanowska, bibl.	(1962)
Sekcja Grafiki, Kartografii i Nut	
kierownik — Mgr Maria Gonczarow	(1951)
PRACOWNIE	
Pracownia Fototechniczna	
kierownik — Maria Kozioł, laborant	(1962)
Pracownia Introligatorska	
p.o. kierownika — Zofia Głowinkowska	(1956—59, 1961—63, 1969)
Antonina Fijolek	(1949)
Jadwiga Ilińska	(1952)
Helena Jagielska	(1963)
Helena Jelinek	(1952)
Agnieszka Koguciuk	(1953)
Wanda Ziemiańska	(1970)
ODDZIAŁ BIBLIOTEK ZAKŁADOWYCH	
kierownik — Mgr Bronisława Koszałka, kustosz	(1952)
PRACOWNICY OBSŁUGI	
sprzątaczk:	
Teresa Golan	(1963)
Wiesława Herczuk	(1968)
Janina Pitura	(1970)
Sabina Radzka	(1968)
Wanda Zięba	(1961)
szatniarki:	
Eugenia Fiedorowicz	(1967)
Genowefa Kowalska	(1964)
kierowca:	
Eugeniusz Jakubaszek	(1970)

WYKAZ BYŁYCH PRACOWNIKÓW BIBLIOTEKI UNIWERSYTECKIEJ KUL

Lp.	Nazwisko i imię	Data rozp. pracy	Data odejścia
1	Bambasiewicz Małgorzata	1 IV 1968	31 X 1970 *
2	Bartkiewicz Krystyna	1 XII 1946	31 III 1947
3	Bereżecka Romualda	15 IX 1966	31 VIII 1969
4	Bielicka Zofia	1 XII 1952	28 II 1954
5	Bironowa Helena	1 X 1947	31 X 1947
6	Bocheńska Zofia	w okresie międzywojennym	
7	Borkowska Urszula, s.	1 IX 1967	31 I 1968
8	Brylska Jadwiga	1 IX 1961	30 XI 1963
9	Brzostowska Zofia	15 X 1950	30 IV 1960
10	Buszkiewicz Stanisława	w okresie międzywojennym	
11	Butrym Stanisław	1 IX 1959	31 XII 1961
12	Butrym Zofia	1 I 1966	7 XI 1967
13	Cechowicz Joanna	15 IX 1960	30 XI 1960
14	Czuma Lubow	1 XI 1951	30 IX 1954
15	Ćwiertnia Aleksandra	1 VIII 1958	23 XII 1969
16	Dembińska Jadwiga	1 XII 1952	31 VIII 1953
17	Dmochowski Jan	1 X 1952	16 II 1959
18	Dobek Janina	1 I 1955	30 VI 1958
19	Dobkiewicz Cecylia	15 VIII 1968	20 I 1969
20	Dunajówna Kazimiera	1 III 1932	26 I 1936
21	Dziewicka Halina	3 IX 1960	16 IX 1966
22	Falicki Jerzy	1 III 1954	30 IV 1956
23	Falkowski Wiktor	6 IX 1952	20 IX 1952
24	Fijuth Alicja	1 XI 1946	31 X 1950
25	Froch Władysław	1 VIII 1951	31 VIII 1952
26	Gaczol Helena, s.	16 III 1964	30 XI 1965
27	Gdesz Krystyna	1 X 1956	27 II 1957
28	Gorzelał Włodzimierz	1 I 1964	31 VIII 1967
29	Górka Zofia	23 IX 1970	19 XI 1970
30	Górnicka Lucyna	1 XI 1963	16 III 1968
31	Grabowska Helena	16 V 1957	30 VI 1959
32	Grudzińska Zofia	1 X 1950	31 VIII 1958
33	Grzech Zofia	1 VII 1958	30 XI 1959
34	Grzesiuk Janina	16 XI 1947	30 XI 1947
35	Horoszkiewicz Eleonora	1 IX 1954	31 XII 1963
36	Horyszewska Sabina	1 XIII 1951	31 X 1951
37	Jabłońska Jadwiga	1 II 1961	31 III 1963
38	Jachimowicz Teresa	1 XII 1963	31 VIII 1964
39	Jagoszewska Zofia	1 VII 1969	30 IX 1969
40	Janusiewicz Aleksandra	1 X 1952	31 I 1963
41	Jasiulaniec Kazimierz	1 III 1945	31 VII 1947
42	Jaworska Bonifacja	1 VIII 1952	31 VIII 1956
43	Jeżowski Marian	15 VIII 1952	31 VII 1955
44	Kasperek Genowefa	1 X 1956	31 VII 1958

* Dokładnych dat rozpoczęcia pracy i odejścia niektórych pracowników nie udało się ustalić.

Lp.	Nazwisko i imię	Data rozp. pracy	Data odejścia
45	Kijek Bogumiła	1 XI 1968	31 VII 1970
46	Kiak Tadeusz	1 I 1957	31 X 1959
47	Kochanowska Zofia	5 XI 1924	4 X 1928
48	Kogutówna (Królikowska) Kazimiera	X 1938	III 1940
49	Koj Barbara	1 VI 1960	30 VI 1960
50	Kołąkowska Eufemia	1 IX 1958	30 XI 1958
51	Kopczyńska Zdzisława	1 IX 1946	30 IV 1947
52	Kossowska Maria	1 I 1950	31 VIII 1950
53	Kremser Karol	1 III 1968	31 I 1969
54	Krochmalna Wiesława	1 V 1959	31 VIII 1959
55	Królikowska Stefania	1 IX 1951	31 VII 1952
56	Krukowski Stefan	1 IX 1958	31 XII 1958
57	Kruszewska Marta	1 IX 1924	30 VI 1927
58	Kulczycki Bruno	20 VIII 1956	28 XI 1956
59	Kuryś Tadeusz	15 IX 1946	30 XI 1946
60	Kwietniewska Otylia	1 XII 1958	1 IX 1963
61	Lala Wacław	1920	1933
62	Laskowska Helena	1 VIII 1952	18 X 1956
63	Lech Maria	1 X 1952	30 IX 1955
64	Lempke Krystyna	1 IX 1951	30 X 1951
65	Leszczyńska Alicja	15 III 1954	31 VIII 1960
66	Łuczyńska Alfreda	1 XII 1947	31 VII 1952
67	Malcher Rita	7 VI 1956	15 III 1957
68	Małachowska (Staszelis) Maria	1 III 1945	31 III 1947
69	Marciak Franciszka	1 XI 1959	16 II 1960
70	Mielniczuk Józef	1 X 1951	31 VII 1952
71	Mikietowa Maria	w okresie międzywojennym	
72	Mocarski Zygmunt	1 I 1919	1 VII 1919
73	Müller Wiesław	1 V 1955	10 X 1957
74	Myśliwiec Józefa	1 VIII 1960	31 VIII 1962
75	Myśliwiec Ryszard, ks.	1 XII 1952	31 VII 1953
76	Niedźwiecka Jadwiga	1 I 1952	30 III 1956
77	Niziolek Mieczysława	1 XII 1952	31 III 1954
78	Nowak Maria	25 XI 1957	30 VI 1958
79	Ochyńska Janina	9 XII 1949	31 VII 1951
80	Olczak Jadwiga	15 III 1952	31 VIII 1953
81	Olczyk Aniela, s.	15 I 1964	28 II 1970
82	Olszewska Maria	15 IX 1952	20 XII 1954
83	Opala Wiesława	15 X 1959	15 I 1960
84	Operacz Krystyna	30 X 1950	31 VIII 1952
85	Ostrowska Zofia	w okresie międzywojennym	
86	Pajączkowska Teresa, s.	15 VIII 1962	30 XI 1962
87	Pestrakiewicz Wanda	w okresie międzywojennym	
88	Piątkawska Maria	1 IX 1947	31 VII 1949
89	Piekarz Maria	15 XI 1959	1 II 1961
90	Pilorz Barbara	1 VI 1957	31 III 1960
91	Porowski Roman	1 IX 1959	30 XI 1959

Lp.	Nazwisko i imię	Data rozp. pracy	Data odejścia
92	Pyza Zdzisław	1 X 1960	31 III 1961
93	Pyzik Jadwiga	1 X 1964	15 IX 1965
94	Rabenda Genowefa	1 II 1963	28 II 1963
95	Raczkowska Zofia	15 IX 1946	31 XII 1962
96	Radziwiłł Jadwiga	1 II 1948	1 V 1952
97	Reczek Eugeniusz, ks.	16 I 1957	31 XII 1957
98	Rej Stanisława	1 V 1966	8 VIII 1968
99	Rosińska (Abramowiczowa) Jadwiga	w okresie międzywojennym	
100	Roźniatowska Wanda	1 II 1963	1 IX 1964
101	Rybczyk Maria	1 I 1958	31 III 1958
102	Rybicka Alina	1 IX 1952	15 XI 1952
103	Sawecka Halina	25 VIII 1956	31 V 1957
104	Sekuła Krystyna	1 XI 1963	31 VIII 1965
105	Sikorska Halina	w okresie międzywojennym	
106	Skokowska Kalina	1 X 1950	31 VII 1952
107	Sroka Kazimierz	1 III 1956	31 V 1956
108	Stebelski Eustachy	1 X 1956	31 XII 1965
109	Strzelecka Maria, s.	1 X 1964	31 VII 1969
110	Strzeszewska Maria	1 IX 1952	30 IX 1952
111	Surdacki Tadeusz	5 IX 1963	30 X 1963
112	Szantyka Maria	1 IV 1961	31 VII 1969
113	Szczęch Stanisław	1 IX 1949	5 VII 1963
114	Szeliga-Szeligowska Emilia	1 IV 1918	1 V 1952
115	Szpakowska (Halecowa) Anna	w okresie międzywojennym i 1944/45	
116	Szteinke Anzelm, ks.	15 VIII 1970	11 X 1970
117	Todorowska Stefania	10 XII 1963	31 X 1968
118	Tomaszunas-Rachwał Ewa	1 IX 1958	31 VIII 1960
119	Ujma Adam	1 VIII 1964	31 VII 1968
120	Wadowska Stanisława	1 VIII 1958	31 VIII 1961
121	Węglińska Irena	15 II 1963	31 I 1966
122	Wierzchowski Paweł	1 IV 1931	31 X 1945
123	Wiesiołek Ignacy, br.	3 IX 1953	31 X 1953
124	Wiśnińska Bolesława	1 II 1948	31 XII 1968
125	Wiśnińska Zofia	15 III 1950 i 25 IV 1956	11 IX 1950 31 VIII 1956
126	Wiśniowska Zofia	26 I 1960	31 I 1961
127	Wojtkowska Filonia Maria	7 XII 1945	30 XI 1950
128	Wojtkowska Maria	1 X 1945	1 XI 1945
129	Wojtkowski Andrzej	14 XI 1944	30 IX 1949
130	Wyrzykowska (Toth) Maria	1 IX 1949	31 VII 1950
131	Wyszyńska Jadwiga	1 XII 1950	31 III 1951
132	Zaborski Zbigniew	16 I 1959	15 IV 1959
133	Zieleniewski Kazimierz	1 VI 1947	31 VIII 1948
134	Zujko Leokadia, s.	15 XI 1964	4 X 1967