

BOHDAN KRÓLIKOWSKI

Archiwa, Biblioteki
i Muzea Kościelne. T. 23: 1971

WYSTAWA JUBILEUSZOWA 50 LAT KATOLICKIEGO UNIwersYTETU LUBELSKIEGO 1918—1968

Wystawa czynna była od 19 października do 4 listopada 1968 r.¹ w salach I piętra Uniwersytetu. Zorganizował ją z okazji jubileuszu 50-lecia KUL zespół pracowników Biblioteki Uniwersyteckiej KUL pod kierownictwem jej dyrektora, dra hab. Romualda Gustawa OFM² Autorami scenariusza byli: o. dyr. R. Gustaw i dr B. Królikowski. Założeniem wystawy było zilustrowanie przy pomocy fotografii, dokumentów, książek i publikacji prasowych rozwoju Uniwersytetu w ciągu pierwszego 50-lecia jego istnienia.

Otwarcia wystawy dokonał dnia 19 października ks. rektor prof. dr Wincenty Granat. Z koncepcją wystawy i jej charakterem zapoznał w chwili jej otwarcia dyrektor Biblioteki o. R. Gustaw w słowie wprowadzającym. Tekst przemówienia drukujemy w skrócie:

„Jubileusz Katolickiego Uniwersytetu Lubelskiego staje się dziś okazją do spojrzenia wstecz, w przeszłość minionych 50 lat jego istnienia. Wystawa, którą otwieramy jest zatem wystawą retrospektywną, jakby pewną monografią historyczną Uniwersytetu, syntezującą to, co w jego historii było istotne. Jej oprawa plastyczna

¹ Jednak już znacznie wcześniej, bo 21 sierpnia, dokonano nieoficjalnego otwarcia z okazji dorocznych wykładów dla duchowieństwa. Ponieważ w tym roku w wykładach wzięło udział wyjątkowo dużo księży (ok. 800), nie sposób było pominąć okazji udostępnienia wystawy tak znacznej liczbie zwiedzających. Przez resztę sierpnia, wrzesień i połowę października wystawa była udostępniana zwiedzającym, mimo że nie była uroczystie otwarta oraz uzupełniano ją jeszcze i poprawiano.

² Ekspozycje do poszczególnych sal wybrali: do sali 29a (Powstanie Uniwersytetu) — Danuta Dzierzkowska i Helena Mańkowska; do sali 29 (Zarys dziejów Uniwersytetu) — Anna Grabowska, Bohdan Królikowski i Helena Przyborowska; do sali 28a (Administracja i podstawy finansowe Uniwersytetu) — Henryk Adamczuk i Romualda Bereżecka; do korytarza południowego (Życie młodzieży) — Krystyna Deptuła, Karol Kremser i Jan Wiśliński; do sali 20 (Wydziały Uniwersytetu) — Danuta Dzierzkowska i Bronisława Koszałka; do sal 19 i 18 (Działalność naukowa i wydawnicza Uniwersytetu) — Zofia Goleman i s. Kinga Strzelecka; do sali 16 (Biblioteka Uniwersytecka) — Maria Gonczarow.

Wszystkie fotografie i fotokopie wykonali w bibliotecznej Pracowni Fototechnicznej Marja i Jan Koziołowie.

Komisarzem technicznym wystawy był Franciszek Chwalewski.

została pomyślana i wykonana przez artystów plastyków, panów Adama Stykę i Ryszarda Lisa, w ten sposób, by jak najbardziej mogła przemówić do odbiorcy faktami, nie zatrzymując jego uwagi na elementach artystycznych i dekoracyjnych, będących w tym wypadku także czymś ważnym ale drugorzędnym. Tak jak w filmie dokumentalnym, zwiedzający spotka pewien wybór materiału, który pozwoli mu lepiej uświadomić sobie dziwne i ciekawe początki Uczelni oraz dalsze jej losy.

Dla właściwego ich przedstawienia oraz jakiegoś uporządkowania bogatego materiału, posłużyliśmy się bardzo prostym schematem, zamykającym się w trzech pojęciach: geneza — struktura — funkcja.

a) Pierwszy element — element genezy — znalazł swój wyraz w pierwszej sali ekspozycji: Powstawanie Uniwersytetu. Sala związana jest tematycznie z osobą twórcy Uniwersytetu, księdzem Idzim Radziszewskim. Materiał zgromadzony zapoznaje nas z losami jego życia, działalnością naukową i pisarską, organizacyjną jako rektora Akademii Duchownej w Petersburgu i wreszcie inicjatora wyższej uczelni w kraju. Obok sylwetki założyciela spotkamy się z jego współpracownikami i fundatorami Uniwersytetu, Karolem Jaroszyńskim i Franciszkiem Skąpskim. Specjalnie interesującym eksponatem są tu niewątpliwie oryginały dokumentów dotyczących genezy Uczelni.

Sala druga ilustruje zarys dziejów Uniwersytetu od 1918 do 1968 r. Przyjęto w niej układ chronologii następujących po sobie dziewięciu rektorów, a więc począwszy od pierwszego rektora ks. Idziego Radziszewskiego poprzez zajmujących to stanowisko o. Jacka Woronieckiego (do 1924 r.), ks. bpa Czesława Sokołowskiego (do 1925 r.), ks. Józefa Kruszyńskiego (do 1933 r.), ks. Antoniego Szymańskiego (do 1942 r.) i od 1944 r. powojennych rektorów: ks. Antoniego Słomkowskiego (do 1951 r.), ks. Józefa Iwanickiego (do 1956 r.), ks. Mariana Rechowicza (do 1965 r.) i wreszcie obecnego rektora, ks. Wincentego Granata.

Dla każdego z tych okresów umieszczono zasadnicze dane jak: kalendarium rządów danego rektora, skład senatu, ciekawsze dokumenty i fotografie.

b) Tematyka następnych kilku sal wystawy dotyczy drugiego elementu przyjętego przez nas schematu, elementu struktury. Właściwej kolejności tematycznej sal stanęła na przeszkodzie sytuacja lokalowa, stąd sala administracji i podstaw finansowych Uczelni wyprzedza ekspozycję sal, dotyczącą historii Wydziałów i życia młodzieży.

W sali Administracji zapoznajemy się ze strukturą i działalnością szeregu poszczególnych agend podlegających władzy dyrektora administracyjnego. Osobne plansze ilustrują źródła bazy materialnej Uczelni, fundacje, pomoc Polonii amerykańskiej, ofiary społeczeństwa itp. Wykaz dokonanych inwestycji wskazuje na rzetelność wykorzystania przez Uniwersytet funduszy społecznych.

Bezpośrednio w działalność naukową i dydaktyczną Uczelni wprowadza sala z tytułem informującym: Wydziały Uniwersytetu. Przyjęto w niej układ pięciu odrębnych wydziałów, a mianowicie Wydziału teologii, prawa kanonicznego, filozofii, prawa i nauk społeczno-ekonomicznych i wreszcie Wydziału nauk humanistycznych. Plansze tych wydziałów ilustrują „wczoraj i dziś” każdego z nich. Podano możliwie szczegółowe kalendaria, obrazujące rozwój wydziałów i ich reorganizację. Podano ich strukturę, przypomniano sylwetki dawnych profesorów, wydobyto z archiwum interesujące, trochę już po 50-ciu latach wyblakłe, dokumenty, pierwsze dyplomy akademickie itp. Specjalnie zaciekawić mogą wykazy ilości studentów i absolwentów, uzyskanych stopni naukowych (magisteria, doktoraty, habilitacje).

Studentom i życiu młodzieży nie poświęcono oddzielnej sali. Ciąg plansz i gablot

z materiałami z tego zakresu umieszczono na korytarzu między salą Administracji i salą Wydziałów. Zgromadzono tu materiał dotyczący stypendiów, sytuacji domów akademickich, konwiktu księży, stołówek, duszpasterstwa akademickiego, historii kół naukowych, stowarzyszeń akademickich.

W jednej z sal, sali końcowej, mamy możliwość zapoznania się z dziejami Biblioteki Uniwersyteckiej. Ekspozycja obejmuje dwie części, jedną historyczną, drugą ekspozycyjną. Wśród ekspozycji umieszczono ciekawsze cymelia Biblioteki: najstarsze posiadane przez nas dyplomy, rękopisy, inkunabuły, atlasy, grafiki.

c) Po genezie i strukturze przedstawiono na wystawie działalność naukową i wydawniczą naszej Uczelni oraz jej specjalną rolę w życiu Kościoła w Polsce.

Dorobek wydawniczy Towarzystwa Naukowego KUL świadczy o szerokich perspektywach i rozległych inicjatywach badawczych pracowników naukowych Uczelni oraz o fakcie utworzenia na Uniwersytecie własnego środowiska naukowego. Daje się to szczególnie zaobserwować w roli, jaką środowisko nasze odgrywa w życiu naukowym krajowym a także zagranicznym. Przynależność naszych pracowników naukowych do szeregu towarzystw naukowych i instytutów Polskiej Akademii Nauk, współpraca z szeregiem wydawnictw oraz udział w licznych kongresach, zjazdach i seminariach problemowych, krajowych i zagranicznych, świadczą o tym dobitnie.

Tak pokrótce zaprezentowany przeze mnie scenariusz wystawy, daje pierwszą orientację w całości ekspozycji i może ułatwić zwiedzającym zapoznanie się z bogatym eksponowanym materiałem. Być może niejedni byli wychowanek naszej Uczelni ze szczerym wzruszeniem zaduma się nad latami, które minęły i na których ślady prowadzić go będą zgromadzone tu archiwalne materiały Ożyją wspomnienia, wrócą do niego tamte dni i staną się wówczas zrozumiałe słowa poety: „Szkóło, gdy cię wspominam, oczy mam pełne łez...”.

Z kolei podajemy szczegółowe informacje o treści wystawy, z analizą zawartości poszczególnych sal, plansz i gablot.

POWSTANIE UNIwersYTETU

(sala 29a)

Pl. 2 Zadaniem pierwszego członu wystawy było zarysowanie sylwetki inicjatora, twórcy i pierwszego rektora Uniwersytetu — ks. Idziego Radziszewskiego. Urodził się on 1. IV. 1871 r. w Bartoszewicach k. Piotrkowa. Po ukończeniu gimnazjum w Płocku wstąpił do Seminarium Duchownego we Włocławku. Studia teologiczne kontynuował w Akademii Duchownej w Petersburgu. W 1896 r. otrzymał święcenia kapłańskie. Po krótkim okresie pracy na stanowisku wikarego w Kaliszu wyjechał na studia w Wyższym Instytucie Filozoficznym Uniwersytetu Katolickiego w Louvain. Doktorat uzyskał w 1900 r. na podstawie rozprawy „La religion et l'évolutionisme de Ch. Darwin et H. Spencer”.

W czasie pobytu za granicą poznał ks. Radziszewski uniwersytety w Anglii, Francji, Włoszech i Szwajcarii. Już wtedy ze szczególnym zainteresowaniem zwiedzał uniwersytety katolickie. Po powrocie do kraju w r. 1901 został mianowany profesorem i wiceregentem Seminarium Duchownego we Włocławku. W latach 1906—1908 był członkiem Zgromadzenia Księży Misjonarzy św. Wincentego à Paulo. W r. 1908, po opuszczeniu Zgromadzenia, podjął ponownie pracę w seminarium we Włocławku jako regens i pozostawał na tym stanowisku do 1913 r.

Zainteresowania naukowe ks. Radziszewskiego dotyczyły kilku zagadnień. Eksponowany wybór jego prac drukowanych dowodzi, że interesował się filozofią (Odrodzenie filozofii scholastycznej, Warszawa 1901), naukami przyrodniczymi (Teologia a nauki przyrodnicze, Włocławek 1910, Geneza religii w świetle nauki i filozofii, Włocławek 1911, Credo nowożytnego fizjologa — 1913), a także bibliografią (Układ dziesiętny w bibliografii filozoficznej, Warszawa 1904). Zainteresowaniom szkolnictwem katolickim dał wyraz w pracy pt. *Wszechnica katolicka w Lovanium* (Warszawa 1908).

Ks. Radziszewski, jako wychowawca kapłanów, myślał także o rozwoju polskiej nauki teologicznej. W tym celu założył w 1909 r. we Włocławku miesięcznik *Ateneum Kapłańskie*, wychodzący do dziś. Prace naukowe ks. Radziszewskiego były wysoko oceniane przez współczesnych. W r. 1918 tak pisał o nim ks. M. Szkopowski (*Ziemia Lubelska* 9. IX. 1918) — „W ks. Radziszewskim łączą się harmonijnie: uczony, teolog, filozof, psycholog, przyrodnik i socjolog. Iście benedyktyńska pracowitość pozwoliła mu ogarnąć szerokie pole nauki, a jasny i bystry umysł, wrodzony krytycyzm pomogły do stworzenia dzieł o wysokiej wartości naukowej. Pisze nadzwyczaj interesująco, a przy tym ściśle i niezwykle jasno. Styl ma wytworny, językiem włada czystym i pięknym. Człowiek o gołęmb sercu, niesłychanie skromny i prosty, charakter posiada mocny, sąd jasny o rzeczach i sprawach oraz cywilną odwagę w wypowiedaniu swojego zdania. Jako kapłan — nieskazitelny, jako obywatel — gorący i czujący. Głowa i serce szerokie, dalekie od cienia partyjności politycznej i socjalnej lub zaściankowości wyznaniowej”.

Nuta podziwu dla jego wielostronności, dla bogactwa jego sylwetki przebija też w opracowaniach, które mu poświęcono po śmierci. Ważniejsze publikacje o ks. Radziszewskim ogłosili: ks. P. Kremer (Włocławek 1923), A. Wojtkowski (*Roczniki Filozoficzne* 1948), ks. J. Zawadzki (*Ateneum Kapłańskie* 1949), ks. J. Pastuszka (*Zeszyty Naukowe KUL* 1962), W. Nowodworski (*Archiwa, Biblioteki i Muzea Kościelne* 1962).

W 1913 r. ks. Radziszewski został mianowany rektorem Akademii Duchownej w Petersburgu. Rzymsko-Katolicka Akademia Duchowna w Petersburgu utworzona została w r. 1842 z dawnego Wydziału Teologii Uniwersytetu Wileńskiego. Zachowała wszystkie prawa i przywileje Uniwersytetu w Wilnie.

W latach 1844—48 posiadała ona patronat nad seminariami duchownymi w Rosji. W 1848 r. utraciła zwierzchnictwo nad seminariami i poddana została pod zarząd arcybiskupa mohylewskiego rezydującego w Petersburgu. W 1886 r. papież Leon XIII przyznał arcybiskupom mohylewskim prawo potwierdzania stopni naukowych nadawanych przez Akademię.

Nauka w Akademii trwała cztery lata. Wykłady odbywały się w języku łacińskim, rosyjskim, polskim i litewskim.

Po objęciu rektoratu Akademii ks. Radziszewski przystąpił od razu do jej reformy. Na przełomie lat 1913/1914 opracował memoriał w tej sprawie (pokazany w wersji brulionowej). Reformę częściowo zdążył zrealizować, mimo trudności w okresie pierwszej wojny światowej: powiększył liczbę wykładanych przedmiotów, zdołał utworzyć wydziały, wprowadził obowiązkowe obrony tez i rozpraw.

W latach 1914—1918 ks. Radziszewski prowadził ożywioną działalność społeczną wśród piotrogrodzkiej Polonii. Napływ inteligencji polskiej do Piotrogradu w okresie pierwszej wojny światowej zaktywizował życie naukowe tamtejszej Polonii. W 1916 r. powstało Towarzystwo Miłośników Historii i Literatury Polskiej, którego pierwszym prezesem został Tadeusz Zieliński, a wiceprezesem Stanisław Ptaszycki. Statut Towarzystwa przewidywał organizowanie wykładów, odczytów, dyskusji,

prowadzenie systematycznych kursów z zakresu historii literatury, tworzenie sty-pendiów, działalność wydawnicza, prowadzenie oraz zakładanie czytelni i bibliotek. Prezesem Towarzystwa w latach 1917—1918 był ks. Idzi Radziszewski.

Z inicjatywy Towarzystwa zorganizowano w 1916 r. Wyższe Kursy Polskie z programem filozoficznym i humanistycznym. Uroczyste otwarcie Kursów nastąpiło 15. IX. 1916 r. Wykładowcami m. in. byli: P. Bańkowski, J. Baudouin de Courtenay, K. Chyliński, J. Fiedorowicz, L. Petrażycki, S. Ptaszycki, T. Zieliński. Ponadto spośród profesorów Akademii na Kursach wykładali: ks. M. Godlewski, ks. P. Kremer, ks. A. Szymański, ks. A. Wóycicki oraz ks. I. Radziszewski, który był równocześnie prezesem Rady Pedagogicznej Kursów (eksponowano fotografię grupową profesorów i studentów WKiP, ofiarowaną na wystawę przez prof. P. Bańkowskiego).

Wykłady odbywały się w lokalu gimnazjum żeńskiego przy kościele św. Katarzyny. Nauka na Kursach trwała 2 lata. Dyplomy miały już pieczęć z orłem polskim. Wielu profesorów Wyższych Kursów Polskich zostało później wykładowcami Uniwersytetu Lubelskiego, a szereg słuchaczy Kursów kontynuowało na nim studia.

Gabl. pod Pl. 4 Zarówno Wyższe Kursy Polskie (pokazano świadectwo ich ukończenia, opatrzone orłem, podpisane m. in. przez: ks. I. Radziszewskiego, T. Zielińskiego, A. Kossowskiego, J. Baudouin de Courtenay'a, S. Ptaszyckiego, S. Srebrnego, K. Chylińskiego, ks. A. Wóycickiego) jak i Akademia Duchowna z wielu względów mogą być uznane za poprzedników Uniwersytetu; jednakże właściwe jego powstanie datuje się dopiero od lutego 1918 r.

W tym czasie w Piotrogradzie powstał Komitet Organizacyjny projektowanego Uniwersytetu, do którego weszli: prezes — K. Jaroszyński, wiceprezes — ks. I. Radziszewski, skarbnik — inż. F. Skąpski, członkowie: prof. P. Bańkowski, prof. K. Chyliński, ks. prof. Cz. Falkowski, prof. J. Fiedorowicz i ks. prof. P. Kremer. Zadaniem Komitetu było: gromadzenie funduszków, opracowanie projektu statutu Uniwersytetu, projekt wewnętrznej organizacji i ustaw dla wydziałów, angażowanie profesorów, gromadzenie księgozbioru, ustalenie kolejności otwierania wydziałów.

Pl. 5 Ks. Radziszewski doceniał rolę uniwersytetu w rozwoju życia narodu. W czasie swoich podróży poznał ideę uniwersytetów katolickich. Kiedy uznał, że nadeszła właściwa chwila, przystąpił do działania. Pisał: „Polska przeżywa dziejowy moment tworzenia swej państwowości, moment, w którym należy wyteńczyć wszystkie siły w celu wykrzesania jak największej sumy energii narodowej. W wycuciu tej potrzeby zostaje powołana do życia nowa placówka kultury narodowej — uniwersytet w Lublinie. I jeżeli kiedy, to zwłaszcza teraz uniwersytet katolicki ma olbrzymie zadanie do spełnienia, rozpoczyna się bowiem w chwili obecnej budowa państwa polskiego. Należy dla maszyny państwowej przygotować działaczy na wszystkie stanowiska władzy państwowej i samorządowej. Z otwarciem uniwersytetu nie należy zwlekać do końca wojny, gdyż wszystkie racje ze względu na moment pracy twórczo-państwowej w Polsce domagają się natychmiastowego urzędywistnienia projektu (wyjątki z memoriału ks. Radziszewskiego).

Poparcie finansowe dla planów ks. Radziszewskiego zapewnił Karol Jaroszyński (1878—1919) — potentat przemysłu cukrowniczego, odgrywający dużą rolę w życiu gospodarczym Rosji, filantrop łączący znaczne sumy na szkolnictwo polskie w Rosji. Drugim obok K. Jaroszyńskiego fundatorem Uniwersytetu był inż. Franciszek Skąpski (1885—1952), który położył wielkie zasługi w czasie organizacji Uniwersytetu.

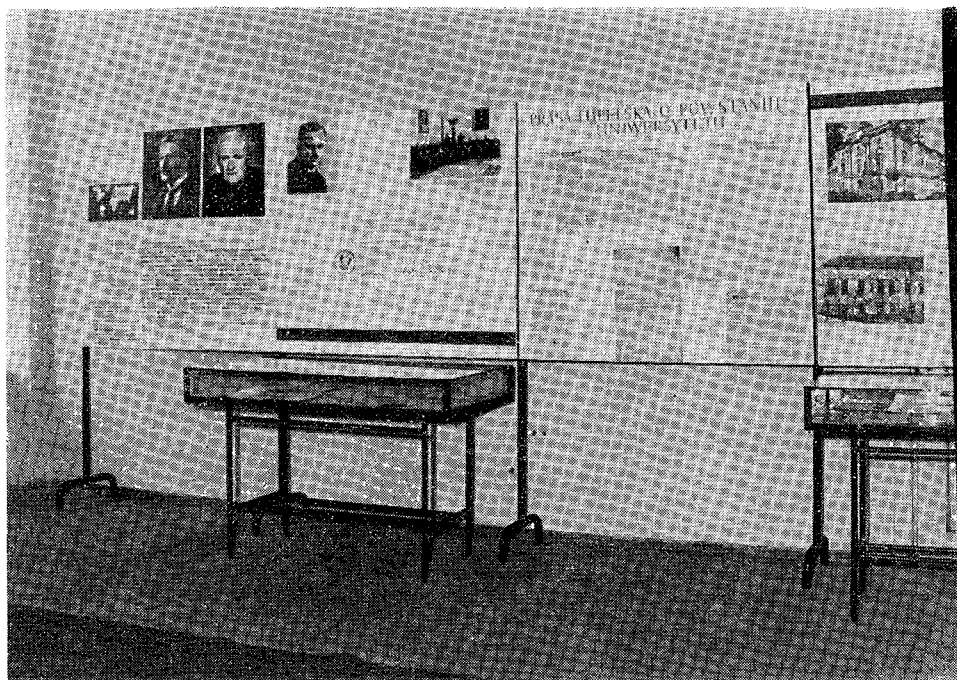
W lipcu 1918 r. ks. Radziszewski z grupą swych współpracowników wyjechał z Piotrogradu do Polski. Działalność ks. Radziszewskiego po przyjeździe do Polski była szybka i owocna. Ilustrował ją zespół dokumentów. Pierwszym z nich był brulion memoriału, przedłożonego przez ks. Radziszewskiego na Konferencji Episkopatu Królestwa Polskiego w dniu 27. VII. 1918 r., w którym autor przedstawia i uzasadnia projekt nowego uniwersytetu. Na konferencję wpłynęły również listy K. Jaroszyńskiego i Fr. Skąpskiego (eksponowano ich kopie), zawierające oferty pomocy finansowej dla przyszłej Uczelni. Dalsze dokumenty to: kopia uchwały Episkopatu powołująca do życia Uniwersytet, załączony do niej list kard. A. Kakowskiego do ks. Radziszewskiego oraz pismo, w którym kard. Kakowski podpisem swoim dnia 3. VIII. 1918 r. stwierdza, że „... ks. dr Idzi Radziszewski otrzymał od Konferencji Biskupów Królestwa Polskiego [...] pełnomocnictwo [...] do prowadzenia wszystkich spraw dotyczących założenia i zorganizowania Uniwersytetu w Lublinie”.

Gabl.
pod Pl. 6

Dalszym krokiem ks. Radziszewskiego było złożenie w dniu 17. VIII. 1918 r. wraz z K. Jaroszyńskim i Fr. Skąpskim prośby do „Jego Ekscelencji Pana Ministra Wyznań Religijnych i Oświecenia Publicznego, o pozwolenie założenia i otwarcia w jesieni roku bieżącego Uniwersytetu prywatnego w Lublinie”. Nad zespołem dokumentów eksponowano zbiorową fotografię ówczesnego Episkopatu, zdjęcie min. A. Ponikowskiego oraz powiększony fragment koncesji.

Pl. 6

Wiadomość o nowym uniwersytecie dotarła do Lublina i wywołała zrozumiałą radość. Prasa lubelska (*Ziemia Lubelska* i *Głos Lubelski*) co kilka dni podawała komunikaty o nowej uczelni, o jej inicjatorze i fundatorach. Zapowiadała otwarcie Uniwersytetu.



1. Fragm. sali 29a — Prasa lubelska o powstaniu Uniwersytetu

Gabl. pod Pl. 8 Moment otwarcia Uniwersytetu poprzedziły starania o gmach. Prowadził je ks. Radziszewski przy pomocy F. Skąpskiego i prof. J. Fiodorowicza. Starania te ilustrował zespół dokumentów. Najważniejsze z nich to kopie pism do austriackiego gubernatora w Lublinie z prośbą o oddanie na potrzeby Uniwersytetu gmachów: seminarium, muzeum (dziś część Biblioteki im. Łopacińskiego), klasztoru bernardynów, a w dalszej kolejności tzw. „koszar świętokrzyskich” (obecnie siedziba Uniwersytetu) — oraz dokument, w którym „c. i k. generał-gubernator wojskowy Lipošćak, General der Infanterie” zawiadomił ks. Radziszewskiego, że: „Seminarium duchowne, budynek Muzeum oraz gmach dawnego klasztoru bernardyńskiego zostaną oddane do dyspozycji z dniem 1 października 1918”.

Pl. 8 Nad dokumentami eksponowano fotografie seminarium i klasztoru bernardynów oraz informacje prasy lubelskiej o uzyskaniu przez Uniwersytet pomieszczeń.

Gabl. 8 Kolejnym ważnym dla przyszłego Uniwersytetu faktem było przekazanie mu przez arcybiskupa mohylewskiego E. Roppa praw Akademii Duchownej w Piotrogradzie (listem z dnia 23. X. 1918 r. adresowanym do ks. Radziszewskiego jako rektora).

Ks. Radziszewski przed inauguracją planował, że „Celem umożliwienia osiągnięcia swych zadań naukowych i pedagogicznych Uniwersytet w pierwszym roku akademickim otwiera następujące wydziały: teologiczny, prawa kanonicznego i nauk moralnych, prawa i nauk społeczno-ekonomicznych, nauk humanistycznych. Przy Uniwersytecie, jako integralne jego części, założone zostają: polski instytut narodowy i instytut pedagogiczny [...]. Dążąc do objęcia wszystkich dziedzin nauki, Uniwersytet w najbliższej przyszłości będzie stopniowo otwierał inne wydziały i zakłady specjalne”.

Pl. 9 Tekst powyższy umieszczono obok komunikatów prasy lubelskiej głoszących, że „Uniwersytet w Lublinie został otwarty i przyjmuje zapisy studentów”.

Pl. 10 Podczas organizacji Uniwersytetu pomoc i zrozumienie okazał organizatorom biskup lubelski, M. L. Fulman, mianowany przez Episkopat delegatem do spraw Uniwersytetu, którego portret eksponowano na ostatniej planszy w tej sali.

ZARYS DZIEJÓW UNIWERSYTETU

(sala 29)

Pl. 1 Inauguracja roku akademickiego w nowej uczelni (8. XII. 1918) stała się wielkim wydarzeniem dla miasta. Prasa lubelska (*Głos Lubelski* i *Ziemia Lubelska*) zamieściła szereg informacji o otwartej Uczelni, a także szczegółowe sprawozdania z inauguracji.

W dniu inauguracji Naczelnik Państwa — Józef Piłsudski nadesłał na ręce Rektora depezę, w której pisał. „Z największą radością witam otwarcie czwartego polskiego uniwersytetu i zyczę z całego serca, by nowe ognisko kultury narodowej płonęło ku pożytkowi i chwale naszej drogiej ojczyzny”.

Pl. 2 Zespół informacji o pierwszej inauguracji ilustrowały: grupowe zdjęcia z uroczystości, portret ks. Radziszewskiego jako rektora oraz portrety członków Senatu: wicerektora K. Chylińskiego, sędziego uniwersyteckiego — S. Smolki oraz dziekanów: wydziału prawa kanonicznego i nauk moralnych — ks. B. Żongołłowicza, teologii — ks. P. Kremera, praw i nauk społeczno-ekonomicznych — A. Peretiatkowicza i nauk humanistycznych — S. Ptaszyckiego.

Gabl. pod Pl. 3 Statut Uniwersytetu opracował ks. Radziszewski jeszcze w Piotrogradzie. Maszynopis tego statutu eksponowano w egzemplarzu zawierającym odręczne poprawki

autora. Obok znalazła się wersja drukowana. *Statut tymczasowy Uniwersytetu w Lublinie* (Warszawa 1918) oraz wyciąg ze statutu: *Przepisy dla studentów Uniwersytetu Lubelskiego* (Warszawa 1918). Statut wydziałów kościelnych został zatwierdzony przez Stolicę Apostolską 25. VII. 1920 r. (eksponowano oryginał statutu z pieczęcią Stolicy Apostolskiej i podpisami kardynałów C. Bisletiego i J. Sinitaldiego).



2. Fragm. sali 29 —
Pierwszy Senat Uniwersytetu

8. I. 1922 r. oddano uroczyste do użytku pawilon wschodni gmachu, przebudowany według projektu inż. Mariana Lalewicza. Wagę tego faktu doceniał K. Jaroszyński (przesyłając telegraficznie serdeczne gratulacje), doceniała go też prasa lubelska, podnosząca w sprawozdaniu z uroczystości (*Ziemia Lubelska* 8. I. 1922) wysoki poziom nowego Uniwersytetu.

Dowodem stałego zainteresowania prasy lubelskiej Uniwersytetem były m. in. obszerne sprawozdania z kolejnych inauguracji oraz artykuły pełne uznania dla osiągnięć Uczelni. *Głos Lubelski* z 17. IV. 1921 r. pisał m. in.: „Wszelchnica lubelska z dnia na dzień zyskuje sobie wzięcie w oczach Polski i dalekich krajów nie tylko Europy ale i drugiej półkuli świata”.

Młodą uczelnię spotkały jednakże w jednym prawie czasie dwa ciosy, które omal nie doprowadziły do jej upadku. Pierwszym była ruina finansowa K. Jaroszyńskiego, który w związku z tym przestał łożyć na utrzymanie Uczelni. Drugim była przedwczesna śmierć założyciela i pierwszego rektora, ks. Radziszewskiego.

Choroba i śmierć ks. Radziszewskiego wywołały wielkie poruszenie w społeczeństwie. Na wieść o chorobie Rektora (wywołanej zaziębnieniem w czasie uroczystości instalacji w nowym gmachu) listy z życzeniami powrotu do zdrowia przysyłali

Posiadał zatem Uniwersytet prawa papieskie, nie posiadał jednak praw państwowych. Ks. Radziszewski w latach 1919—1922 prowadził starania o uzyskanie praw państwowych, przyznania ich jednak nie doczekał. Świadectwem opinii publicznej, domagającej się praw dla Uniwersytetu był artykuł pt. *O prawa dla Uniwersytetu Lubelskiego* (*Ziemia Lubelska* 13. III. 1921 r.).

Tymczasowe gmachy Uniwersytetu nie były wystarczające. Starania o obecną siedzibę, rozpoczęte jeszcze przed uzyskaniem niepodległości, zostały uwieńczone rezultatem w lutym 1921 r.

Po uzyskaniu nowego gmachu podjęto jego przebudowę. Informował o niej zespół zdjęć i dokumentów. Przebudową kierował specjalny Komitet pod przewodnictwem wojewody lubelskiego Stanisława Moskałewskiego, z udziałem przedstawicieli Episkopatu, Ministerstwa WR i OP, a także z udziałem ks. Radziszewskiego i profesorów Uniwersytetu. Eksponowano odezwę Komitetu, protokoły jego posiedzeń i plany finansowe.

Pl. 4
i Gabl.
pod Pl. 4

Pl. 5

Pl. 6
i Gabl.
pod Pl. 6

studenci, telegram pełen niepokoju nadesłał K. Jaroszyński. Po śmierci Rektora (22. II. 1922) nadeszły stopy depeš. Drobną zaledwie ich częścią były eksponowane kondolencje od przedstawicieli Stolicy Apostolskiej, Episkopatu, Rządu i Sejmu RP, uniwersytetów i osób prywatnych.

Ziemia Lubelska w dniu 23. II. 1922 r. poświęciła cały numer opisom przeszłości Rektora, jego działalności w Lublinie i jego pogrzebu. Komenda garnizonu w Lublinie z okazji pogrzebu ks. Radziszewskiego wydała wszystkim oficerom rozkaz wzięcia udziału w pogrzebie „nieodżałowanego patrioty, działacza i filantropa”.

Na kilka dni przed śmiercią ks. Radziszewski w obecności notariusza złożył oświadczenie, że wszelkie pieniądze złożone w bankach na jego nazwisko są własnością Uniwersytetu. Jednocześnie napisał, że oprócz bielizny i ubrania nie posiada żadnej własności prywatnej. Ten swoisty testament (eksponowany w odpisie poświadczonym rejentalnie) jest jednocześnie przyczynkiem do charakterystyki Rektora jak i dobitnym dowodem jego głębokiego oddania sprawom Uniwersytetu.

Sytuacja, która powstała po śmierci ks. Radziszewskiego, należała do najtrudniejszych momentów w dziejach Uniwersytetu. Episkopat nie miał łatwego zadania w wyborze nowego rektora. Wyłaniały się nawet koncepcje całkowitej zmiany charakteru uczelni. Jedną z nich zawarta była w memoriale „W sprawie pomocy dla Katolickiego Uniwersytetu w Lublinie ze strony polskiej prowincji Towarzystwa Jezusowego”. Autor memoriału, ks. St. Sopuch TJ, proponował przekształcenie Uniwersytetu w akademię jezuicką. Episkopat nie przyjął jednak tego projektu, a rektorat Uniwersytetu powierzył o. J. Woronieckiemu OP. O. Jacek — wybitny uczony i człowiek wielkiego serca — mimo trudnych warunków kontynuował dzieło ks. Radziszewskiego. W czasie jego krótkiego rektoratu (1922—1924) nadal prowadzono przebudowę gmachu. Rozpoczęto też akcję budowy tzw. sal fundowanych. Pierwszą z nich, ufundowaną przez rodzinę Rostworowskich, a nazwaną im. H. Sienkaewicza, oddano do użytku 7. V. 1922 r. O. J. Woroniecki, dzięki swoim stosunkom z ziemiaństwem, zdołał uratować Uniwersytet od ruiny finansowej. Sam mówił o sobie, że jest nie rektorem, tylko kwestarzem Uniwersytetu. Był jednakże nie tylko kwestarzem; był rektorem z prawdziwego zdarzenia. Miał określony pogląd na zadania Uczelni, swoją własną „Ideę Uniwersytetu Lubelskiego” (artykuł pod takim tytułem, zawierający jego rektorskie credo zamieścił w *Głosie Lubelskim* z 11. III. 1923, w numerze poświęconym Uniwersytetowi). Za jego rektoratu odbył się pierwszy jubileusz — pięciolecie; opuścili też w tym czasie Uczelnię pierwsi absolwenci. Zły stan zdrowia zmusił jednak o. Jacka do rezygnacji z urzędu. Na pamiątkę swego rektoratu ufundował on w małym wirydarzu budynku Uczelni statuetę NMP. W r. 1960 Uniwersytet uczcił jego pamięć wydając tom *Roczników Teologiczno-Kanonicznych* pt. *Ethos perenne ku czci o. J. Woronieckiego*, zawierający prace o nim i bibliografię jego dzieł.

Następcą o. Jacka został biskup sufragan podlaski — Czesław Sokołowski, bibliofil, jeden z nielicznych kawalerów orderu Białego Krzyża, posiadacz bogatego księgozbioru nabytego po jego śmierci przez Bibliotekę KUL.

Bp Sokołowski wybrany został rektorem przez Episkopat w kwietniu 1924 r. Dnia 19. IV. 1924 r. o. J. Woroniecki napisał do niego list z wyrazami radości z powodu jego wyboru. Sokołowski nie spieszył się jednak z przyjęciem stanowiska ani z objęciem go. W dniu 3. VII. 1924 wystosował do Episkopatu memoriał, w którym przedstawił stan Uniwersytetu, a objęcie rektoratu uzależnił od całkowitego pokrycia budżetu Uczelni przez biskupów.

Z czasów jego zaledwie półrocznej kadencji pozostał zbiór listów, w których bp M. Fulman i ks. A. Szymański — prorektor Uniwersytetu ponawiają próby

Gabl.
pod Pl. 7

Pl. 7—8

Gabl.
pod Pl. 7

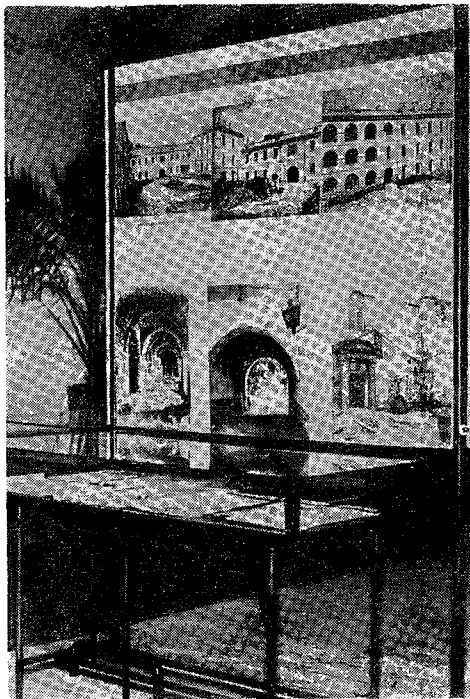
Pl. 7

Pl. 9

Gabl.
pod Pl. 9

o objęciu urzędu, o przyjazd do Lublina. Jeszcze z jesieni 1924 r. pochodzą listy ks. Szymańskiego przedstawiające Sokołowskiemu konieczność jego pobytu w Lublinie. Już jednak 17. IV. 1925 r. Biskup powiadamia ks. Szymańskiego, że „z powodu osłabienia serca i ogólnego wyczerpania [tu w oryginale brakuje wiersza] jednocześnie posyłam rezygnację na ręce J. E. ks. bp. lubelskiego i do Lublina już nie przyjadę”. Ekspozowano również rezygnację bpa Sokołowskiego, adresowaną do bpa Fulmana, oraz list tegoż przyjmujący z ubolewaniem wiadomość o opróżnieniu urzędu rektora. Ostatnim aktem bpa Sokołowskiego jako rektora było opracowanie drugiego memoriału (20. IV. 1925), w którym autor przedstawiwszy w ciemnych barwach stan Uczelni, proponuje oddać ją pod opiekę jezuitów.

Trwała i cenną pamiątką półrocznego urzędowania bpa Sokołowskiego było uporządkowanie i dopracowanie, z dużym wkładem własnej pracy, archiwum Uniwersytetu — czemu należy zawdzięczać możność ilustracji wystawy tak licznym wyborem akt.



3. Fragm. sali 29 —
Przebudowa gmachu

A. Szymański, ówczesny prorektor, złożył 6. IV. ministrowi WR i OP St. Grabskiemu memoriał (ekspozowano jego kopię), w sprawie zatwierdzenia statutu i nadania Uniwersytetowi uprawnień.

Pierwszym istotnym etapem w uzyskaniu uprawnień stało się zrównanie dyplomów Wydziału Humanistycznego z dyplomami magisterskimi uniwersytetów państwowych. Rozporządzenie w tej sprawie (ekspozowane w powiększeniu) zostało wydane przez Ministerstwo 30. V. 1927 r.

Stabilizację i rozwój po latach kryzysowych zawdzięcza Uniwersytet ks. Józefowi Kruszyńskiemu (1877—1953), rektorowi w latach 1925—1933. Ks. Kruszyński, wybitny biblista, okazał się też świetnym organizatorem. W okresie jego urzędowania zaszedł szereg faktów przyczyniających się do rozwoju Uczelni. Fakty te (uzyskanie praw państwowych, zmiana nazwy „Uniwersytet Lubelski” na „Katolicki Uniwersytet Lubelski” — w 1928 r., znaczny postęp prac przy przebudowie gmachu, budowa konwiktów, rozbudowa strukturalna Wydziału Humanistycznego) zestawiono na planszy, na której, obok fotografii rektora i informacji prasowych o nim znalazł się też jego artykuł pt. *Dziesięciolecie Uniwersytetu Katolickiego w Lublinie* (*Tygodnik Ilustrowany* 1928 nr 7) oraz fotografia członków Komisji Episkopatu do Spraw Uniwersytetu (1927) wśród mieszkańców konwiktów. Na fotografii tej po raz pierwszy pojawia się twarz ks. Stefana Wyszyńskiego, jako studenta.

Kolejny człon wystawy poświęcony staraniom o prawa państwowe dla Uniwersytetu. Rozpoczęto je w r. 1925, jeszcze za rektoratu ks. Sokołowskiego. Ks.

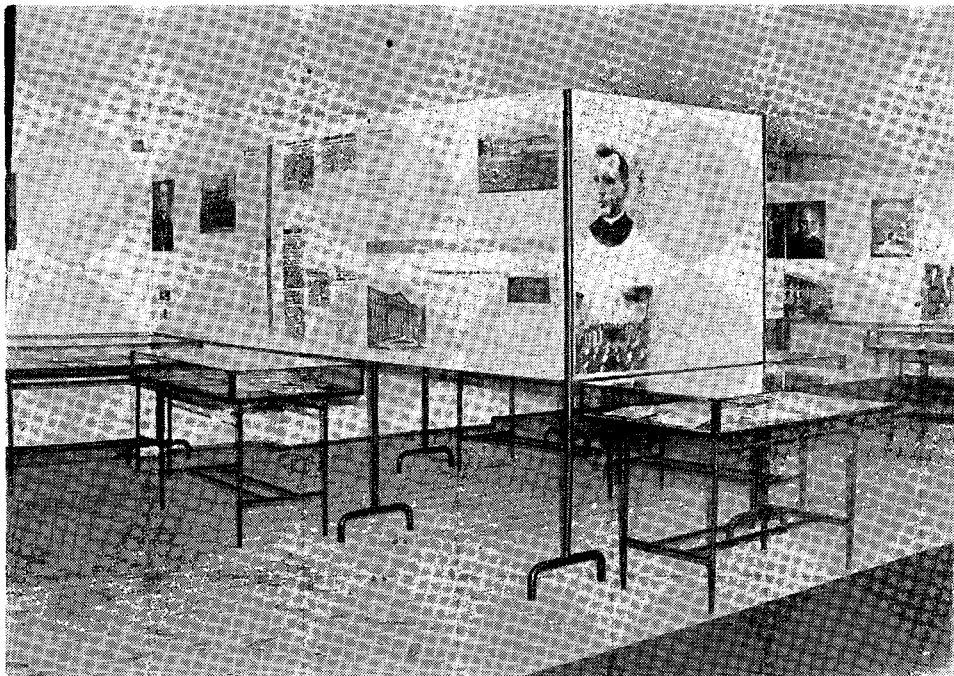
Pl. 10

Pl. 11
i Gabl.
pod Pl. 11

Następnym etapem w uzyskiwaniu praw państwowych było rozporządzenie Ministerstwa Wyznań Religijnych i Oświecenia Publicznego z 9. V. 1933 r. przyznające Uniwersytetowi prawo nadawania magisteriów na wydziałach świeckich (kościelne posiadały od dawna prawa nadane przez Stolicę Apostolską). W 1928 r. opracowano i wydano nowy statut Uniwersytetu, a w 1932 r. — *Statuta facultatum studiorum ecclesiarum*. W 1928 r. ukazała się broszura w języku czeskim pt. *Katolická universita v Lublinie* (autor Tomas Hudec) — ślad zainteresowań Uniwersytetem wśród katolików krajów słowiańskich.

Pl. 12

Sprawy dalszej przebudowy Uniwersytetu i budowy konwiktu były często przedmiotem artykułów prasowych. Ekspozowano tu ich wybór wraz z fotografią Uczelni z budującym się konwiktem i z fotografią projektu frontonu Uniwersytetu (niezrealizowany) wykonanego przez inż. arch. M. Lalewicza w 1929 r.



4. Fragm. sali 29 — Rektorzy Uniwersytetu

Pl. 13

Rektorat ks. Antoniego Szymańskiego (1881—1942), przypadający w latach 1933—1942, zaznaczył się w ciągu pierwszych sześciu jego lat dalszym krzepnięciem i rozwojem Uniwersytetu. Ks. A. Szymański — wybitny socjolog i ekonomista, teoretyk katolickiej myśli społecznej, prorektor Uniwersytetu w czasie trzech poprzednich rektoratów — jest człowiekiem, który dla swoich zasług wobec Uczelni może być w okresie międzywojennym porównany tylko z ks. Radziszewskim. Za rektoratu ks. Szymańskiego powstało Towarzystwo Naukowe KUL, Uniwersytet uzyskał pełnię praw państwowych, zakończono budowę kościoła akademickiego, przygotowywano otwarcie nowych wydziałów: filozofii chrześcijańskiej i lekarskiego.

Pl. 14

i Gabl. Rok 1938 — rok obchodów dwudziestolecia Uczelni zaznaczył się przede wszystkim uzyskaniem pełnych praw państwowych. Sprawę tę zilustrowano listami

posłów referujących sprawę w Sejmie, listem wicemarszałka Sejmu Bohdana Podoskiego, powiadającym Rektora o wejściu sprawy Uniwersytetu do porządku dziennego w Sejmie, a także telegramami gratulacyjnymi, nadesłanymi na wiadomość o uchwale. Samą uchwałę eksponowano w oryginale (drukowany projekt) i w powiększeniu jej najistotniejszego fragmentu: „Katolickiemu Uniwersytetowi Lubelskiemu nadaje się pełne prawa szkół akademickich” (*Dziennik Ustaw* 1938 nr 27). Z *Dziennika Urzędowego Ministerstwa Wyznań Religijnych i Oświecenia Publicznego* 1939 eksponowano też nowy statut Uniwersytetu.

Dwudziestolecie istnienia Uniwersytetu obchodzono zatem w nastroju zrozumiałej radości. Uroczystości zilustrowano fotografiami z publicznego pochodu i z akademii w auli, gdzie wśród zaproszonych gości widać ks. dra St. Wyszyńskiego jako profesora Seminarium we Włocławku. Na uroczystość nadeszło wiele listów gratulacyjnych, eksponowano tylko dwa: od kardynała A. Hlonda i od Uniwersytetu Jagiellońskiego (podpisał rektor T. Lehr-Spławiński).

„Całe to bujne i bogate życie zostało nagle siłumione i zniweczone z chwilą, gdy we wrześniu 1939 r. wkroczyli do Lublina Niemcy” (A. Wojtkowski). Mimo zajęcia miasta przez Niemców, decyzją ks. A. Szymańskiego, podjętą na zebraniu Senatu, 6. X. 1939 r. rozpoczęto wykłady. *Głos Lubelski* z 26. X. 1939 r. pisał na ten temat w informacji pt. „Otworzyły się podwoje szkół przed młodzieżą lubelską”. W artykule tym czytamy: „Natychmiast po ustaniu działań wojennych podjęta została praca w szkołach lubelskich różnego typu. Otworzył więc swe podwoje Uniwersytet Lubelski [...]”. Informacja kończyła się słowami, że „w niedługim czasie wyjdą zarządzenia regulujące jednolicie tok pracy w zakładach naukowych”. Rzeczywiście wyszły, nie zupełnie jednak takie, jak przypuszczał polski dziennikarz. Kalendarium zarejestrowało następujące fakty: 9. XI. 1939 r. — aresztowanie ks. rektora Szymańskiego; 11. XI. — aresztowanie wszystkich obecnych w Lublinie profesorów i niektórych studentów; 17. XI. — zamknięcie Uniwersytetu; 1. XII. — rozpoczęcie tajnego nauczania; 23. XII. — egzekucja prof. Cz. Martyniaka i ks. prof. M. Niechaja. Obok umieszczono fotokopię wyjątków z pracy A. Wojtkowskiego pt. *Katolicki Uniwersytet Lubelski w czasie okupacji niemieckiej* (w: Skład osobowy, spisy wykładów i instytucji KUL w r. akad. 1946/47 oraz sprawozdanie za lata poprzednie. Lublin 1947), zwłaszcza tych wyjątków, które traktują o tajnym nauczaniu. Rozpoczęto je w Lublinie, kontynuowano w Warszawie w latach 1943—1944 oraz w Kielcach, Jędrzejowie i Nawarżycach w latach 1943—1945.

W roku 1964 (6. VI.) w ścianę Kościoła Akademickiego wmurowano tablicę ku czci profesorów, pracowników, absolwentów i studentów KUL „poległych, zamordowanych i zmarłych w latach wojny i okupacji”. Obok fotografii płyty eksponowano fotografie ks. M. Niechaja i prof. Cz. Martyniaka oraz fotokopię fragmentów przemówienia prof. Cz. Strzeszewskiego, wygłoszonego w dniu odsłonięcia tablicy (*Zeszyty Naukowe KUL* 1964 nr 4).

Następny człon wystawy rozpoczął optymistycznym tytułem: „Uniwersytet Lubelski powraca do życia” (tytuł artykułu o wznowieniu prac uczelni, *Rzeczpospolita* 13. IX. 1944 r.). Obok umieszczono sprawozdanie ze mszy żałobnej za dusze pomordowanych na Zamku Lubelskim 7. VIII. 1944 (*Gazeta Lubelska* 8. VIII. 1944). Mszę odprawił ks. J. Kruszyński, który od 23. VII. do 2. VIII. pełnił obowiązki rektora KUL; przemówienie po mszy wygłosił gen. Aleksander Zawadzki.

W dniu 2. VIII. 1944 r. rektorem Uniwersytetu wybrano ks. Antoniego Słomkowskiego. 12. XI. 1944 r. odbyła się uroczysta inauguracja (eksponowano sprawozdanie umieszczone w *Rzeczypospolitej* z 12. XI. 1944), na której ówczesne władze polskie reprezentowali: gen. Zygmunt Berling i Stanisław Skrzyszewski, kierownik

Pl. 15
i Gabl.
pod Pl. 15

Pl. 16

Pl. 17

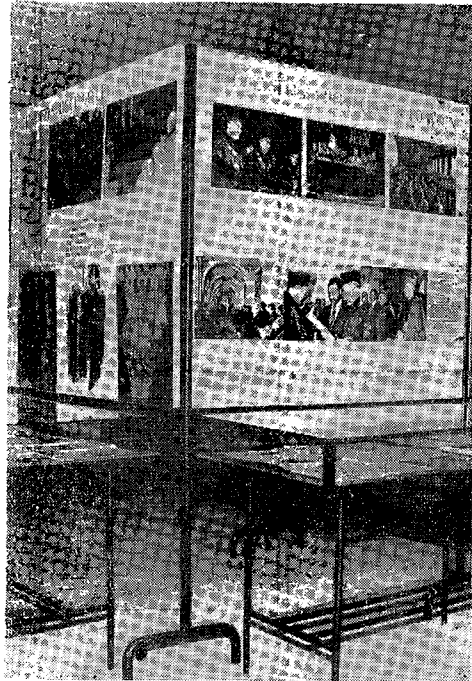
resortu oświaty PKWN. W okresie reaktywowania Uczelni znaczną pomoc i pełne zrozumienie dla jej spraw wykazały wojskowe władze radzieckie, na czele z marszałkiem Mikołajem Bułganinem, który był gościem Uniwersytetu na pierwszej inauguracji. Podkreślono wówczas, że KUL to „pierwszy Uniwersytet, który rozpoczął działalność w oswobodzonej ojczyźnie” (tytuł reportażu zamieszczonego w *Stolicy* 16. X. 1946).

Gabl. od Pl. 17 We wrześniu 1944 Rektor wydał odezwę w formie ulotki, w której informował społeczeństwo o reaktywowanym Uniwersytecie oraz apelował o pomoc i poparcie. W latach 1946—48 wydano (nakładem TP KUL) trzy broszury o charakterze informacyjnym i propagandowym pt. *Katolicki Uniwersytet Lubelski*.

W okresie rektoratu ks. A. Słomkowskiego (1944—1951) został oddany do użytku dom profesorski oraz gmach Biblioteki (oba przy ul. Chopina 27). Utworzono sekcje filologii romańskiej i filologii angielskiej, uruchomiono Wydział Filozofii Chrześcijańskiej (1946) starano się również o utworzenie wydziału rolnego. W tym też czasie (1949) rozpoczęła się stopniowa likwidacja Wydziału Prawa i Nauk Społeczno-Ekonomicznych.

Pl. 18 Dnia 2. X. 1951 rektorem Uniwersytetu został wybrany ks. Jan Nowicki. Z powodu niezatwierdzenia jego kandydatury przez Ministerstwo Oświaty obowiązki rektora przejął czasowo ks. Józef Pastuszka, który pełnił je do dnia 30. X. 1951, kiedy to rektorem wybrano ks. Józefa Iwanickiego. W czasie rektoratu ks. Iwanickiego (trwającego do października 1956 r.) rozbudowano konwikt księży studentów i wybudowano dom akademicki żeński na „Poczekajce” (Bl. A i B). W tym też czasie (1956) utworzono katedrę muzyki kościelnej (obecnie przekształconą na instytut) przy Wydziale Teologicznym.

Pl. 19—20 W dniu 8. XI. 1956 rektorem KUL wybrano ks. Mariana Rechowicza, który pełnił ten urząd do czerwca 1965 r. W okresie rektoratu ks. Rechowicza zreorganizowano studia na Wydziale Teologicznym, rozbudowano strukturalnie zakłady naukowe, dobudowano trzecie piętro w Domu Akademickim na ul. Sławińskiego oraz wystawiono tamże nową oficynę na mieszkania dla pracowników. W latach 1961/64 miała miejsce likwidacja sekcji: anglistyki, germanistyki i romanistyki. Centralnym momentem rektoratu ks. Rechowicza były obchodzone we wrześniu 1958 r. uroczystości czterdziestolecia Uniwersytetu. W czasie uroczystości doktoraty honoris causa otrzymali: o. Gommaire Michiels OFM, długoletni profesor Wydziału Prawa Kanonicznego, kapucyn belgijski; msgr Paul Glorieux, rektor Katolickiego Uniwersytetu w Lille; ks. bp Piotr Kałwa, wielki kanclerz KUL; prof. dr Wiktor Hałn, długoletni wykładowca na Wydziale Nauk Humanistycznych. Uroczystości zilustrowano wyborem



5. Fragment sali 29 —
Poprzednie jubileusze KUL

fotografii oraz fotokopią listu ks. kardynała S. Wyszyńskiego publikowanego w *Zeszytach Naukowych KUL* (1958 nr 3). Z okazji czterdziestolecia ukazała się praca zbiorowa pt. *Katolicki Uniwersytet Lubelski w oczach wychowanków* (Lublin 1958) zawierająca wspomnienia i prace o Uniwersytecie. Gabl. pod Pl. 20

Dnia 2 czerwca 1964 r. odbyła się na Uniwersytecie uroczystość dwudziestolecia jego działalności powojennej. Uroczystość tę, jak i obchody czterdziestolecia, uświetnił swą obecnością ks. kard. S. Wyszyński. W czasie uroczystości doktorat h.c. otrzymał ks. bp H. Waeyenbergh, rektor Katolickiego Uniwersytetu w Louvain. Uroczystości zilustrowano wyborem fotografii oraz sprawozdaniem R. Michalskiego pt. *KUL w dwudziestoleciu PRL* (*Hejnal Mariacki* 1964 nr 4) i artykułem S. Sawickiego pn. *Katolicki Uniwersytet Lubelski w powojennym dwudziestoleciu* (*Zeszyty Naukowe KUL* 1965 nr 1 i *Tygodnik Powszechny* 1964 nr 47). Pl. 21 i Gabl. pod Pl. 21



6. Fragm. sali 29 — Uroczystości milenijne na KUL

W dniu 11. VI. 1965 rektorem KUL został ks. Wincenty Granat (pozostawał na tym stanowisku do 31. IX. 1970 r.) — wybitny specjalista z zakresu teologii dogmatycznej, autor dziewięciotomowego dzieła pt. *Dogmatyka katolicka* (Lublin 1960—1965). Początek jego rektoratu związany jest z obchodami Tysiąclecia Chrztu Polski, które odbyły się na KUL w czerwcu 1966 r., z udziałem kard. S. Wyszyńskiego i przedstawicieli Episkopatu. Ponadto od 19 do 23. XI. 1966 r. odbyła się na KUL milenijna sesja naukowa. Sprawozdanie z obchodów milenijnych zamieścili *Zeszyty Naukowe KUL* (1966 nr 3) oraz szereg czasopism katolickich, które co roku z okazji inauguracji poświęcają Uniwersytetowi wiele miejsca. Pl. 22—23 Gabl. pod Pl. 23

Obchodzonych w r. ak. 1968/69 uroczystości 50-lecia Uniwersytetu nie można było oczywiście z przyczyn technicznych eksponować na wystawie, pokazano zatem numer *L'Osservatore Romano* (10. VIII. 1968) z artykułem pt. *Nel cinquantenario della fondazione — l'Universita Cattolica di Lublino* i pracę zbiorową *Katolicki Uniwersytet Lubelski — 50 lat istnienia i działalności* (Lublin 1968), ponieważ *Księga pamiątkowa 50-lecia KUL* nie była jeszcze wówczas wydrukowana.

Pl. 24 Uzupełnieniem tej części wystawy były portrety trzech kolejnych kanclerzy Uniwersytetu: ks. bpa M. L. Fulmana, ks. bpa S. Wyszyńskiego i ks. bpa P. Kałwy; eksponowano też fotografię z obchodzonych na KUL uroczystości 50-lecia jego kapłaństwa (1. VI. 1966), w czasie których wręczono mu księgę zbiorową pt. *Pastori et Magistro* (Lublin 1966).

Pl. 25 Ponadto w sali poświęconej zarysowi dziejów Uniwersytetu eksponowano materiały statystyczne. Były to: wykres ilustrujący stan liczebny studentów Uniwersytetu na przestrzeni lat 50-ciu (1918/19 — 399 stud., w 1937/38 — 1400, w 1944/45 — 801, w 1951/52 — 3812, w 1967/68 — 1625) oraz ilość dyplomów różnego stopnia wydanych przez Uniwersytet (magisteriów — 6.309, licencjatów — 684, doktoratów — 410, doktoratów h.c. — 10, habilitacji — 68, razem 7.481); dodać jednakże trzeba, że nie są to cyfry pełne, gdyż za okres przedwojenny nie wszystkie dane można było uzyskać.

ADMINISTRACJA I PODSTAWY FINANSOWE UNIWERSYTETU

(sala 28a)

Pl. 1—5 Administrację Uniwersytetu pokazano w jej stanie aktualnym, z tym, że równocześnie eksponowano tabele obsady ważniejszych jej stanowisk w latach ubiegłych.

Ekspozycję rozpoczęto schematem struktury administracji Uniwersytetu, następnie dano wykaz dyrektorów administracyjnych Uniwersytetu (stanowisko istniejące od 1951 r.), fotografię obecnego dyrektora — ks. dra Franciszka Woronowskiego oraz fotografie grupowe pracowników administracji.

W dalszej kolejności umieszczono wykaz kwestorów Uniwersytetu (stanowisko istniejące od 1923 r.), fotografię obecnego kwestora, Z. Tefelskiego, oraz fotografie pracowników Kwestury.

Następnie: wykaz intendentów Uniwersytetu oraz fotografie aktualnych pracowników Intendentury, spis kierowników Kancelarii Rektorskiej, fotografie pracowników Kancelarii Rektorskiej oraz kancelarii wydziałów.

Pl. 6—7 Niejako ilustracją pracy administracji Uniwersytetu była tabela ważniejszych inwestycji, dokonanych na terenie Uczelni w latach powojennych oraz fotografie obiektów wybudowanych przez Uniwersytet po wojnie (domy akademickie żeńskie na „Poczekajce”, magazyn na „Poczekajce”, rozbudowany konwikt, podwyższony o jedno piętro dom akademicki męski).

Pl. 8 Podstawy finansowe Uniwersytetu zbudowane zostały na darach i fundacjach. Fakt ten przypominała specjalna plansza poświęcona fundacjom. Umieszczono na niej wykaz założycieli Uniwersytetu i ważniejszych fundatorów, takich jak K. Jaroszyński, F. Skąpska, S. Wessel, A. Potulicka, J. Moszyński.

Pokazano też artykuł ks. J. Kruszyńskiego pt. *Dobroczynicy Uniwersytetu* (*Niwa* 5. V. 1932) oraz zespół eksponatów dotyczący fundacji A. Potulickiej. Eksponowano zatem fotografię A. Potulickiej, plan majątków ofiarowanych przez nią w 1925 r. Uniwersytetowi (w 1948 r. przejęły je Państwowe Nieruchomości Ziemskie) i fotokopię rozporządzenia Prezydenta RP z 22. III. 1928 r. zatwierdzającego fundację.

Ostatni członek tej sali dotyczył Towarzystwa Przyjaciół KUL. Założono je w 1922 r. jako Towarzystwo Uniwersytetu Lubelskiego (w 1929 r. zmieniono nazwę na Towarzystwo Przyjaciół Uniwersytetu Lubelskiego, a w 1934 r. na Towarzystwo Przyjaciół Katolickiego Uniwersytetu Lubelskiego). Wśród członków założycieli Towarzystwa, których fotografię grupową eksponowano, byli m. in.: bp M. L. Fulman, K. Jaroszyński, F. Skąpski, A. Rostworowski, S. Moskałewski, o. J. Woroniecki, ks. A. Szymański i szereg profesorów Uniwersytetu jak W. Hahn i L. Waściszewski (wówczas używający jeszcze nazwiska Waściszakowski).

Pl. 9

W gablocie eksponowano statut Towarzystwa UL z 1922 r. z rękopiśmiennymi podpisami wszystkich członków założycieli. Pokazano też zmieniony w 1934 r. statut Towarzystwa Przyjaciół KUL oraz wydawnictwa Towarzystwa: rocznik informacyjny pt. *Wiadomości Towarzystwa Uniwersytetu Lubelskiego* (ukazujący się w latach 1923—1931) oraz broszury propagandowe o Umwersytecie wydane w latach 1938, 1947 i 1948.

Gabl.
pod Pl. 9

Z kolei eksponowano fotografie biur TP KUL z pierwszych lat po wojnie i z ostatniego roku akad. (1967/68). Poniżej w gablocie eksponowano drobne druki propagandowe TP KUL: pocztówki, odezwy, legitymacje członków, „cegiełki”, drukowane projekty kazań nt. KUL itp. Obok eksponowano list prymasa St. Wyszyńskiego do Zarządu Głównego TP KUL z okazji 30-lecia Uniwersytetu, pisany w kwietniu 1949 r.

Pl. 10
i Gabl.
pod Pl. 10

Jako podsumowanie działalności TP KUL zamieszczono dane liczbowe: tabelę wpływów z lat 1934—1967 (w 1967 r. 5.200.000 zł), tabelę ilości członków (przed wojną ok. 250, w 1947 r. — 2.150, w 1966 — 85.499) oraz mapę oddziałów terenowych Towarzystwa (obecnie istnieje ich 17).

Pl. 11

ŻYCIE MŁODZIEŻY (korytarz południowy)

Celem tej części wystawy było zobrazowanie warunków stwarzanych przez Uczelnię młodzieży oraz form życia społecznego wypracowanych przez samą młodzież.

Podstawową pomocą Uniwersytetu dla młodzieży są stypendia udzielane w różnej formie: naukowe, żywnościowe, zakładowe, biblioteczne itd. Wydatki Uniwersytetu na stypendia i ich ilość pokazano tylko w odniesieniu do okresu powojennego. W roku akademickim 1967/68 wydatki wyniosły 2.221.673 zł, stypendia otrzymało 686 osób.

Pl. 1

Drugą niezwykle ważną pomocą, jest zapewnienie młodzieży spoza Lublina zamieszkania. Zadanie to spełniają domy akademickie. Domy akademickie żeńskie mają na KUL najbardziej złożoną historię. Oto jej podstawowe fakty:

Pl. 2—3

1918 — Zorganizowanie internatu dla studentek przy ul. Narutowicza 4,

1921 — Otwarcie Domu Akademickiego (Rynek 17),

1933 — Wydzierżawienie domu dla studentek przy ul. Dolnej P. Marii, tzw. Hedwigianum,

1939 — Zakwaterowanie studentek przy ul. Krak. Przedmieście 70.

1944 — Zorganizowanie Domu Akademickiego w gmachu KUL oraz w drewnianym baraku obok Uniwersytetu,

1948/49 — Przeznaczenie „Dworku” na „Poczekajce” na Dom Akademicki,

1950/51 — Urządzenie Domu Akademickiego przy ul. Chopina 27,

1952/54 — Oddanie do użytku nowego Domu Akademickiego (Blok A i B) na „Poczekajce”,

1957 — Przekazanie studentkom Domu Akademickiego w Krężnicy Jarej.

W domach akademickich żeńskich (plansze zilustrowano ich fotografiami) mieszkały w r. 1967/68 332 studentki; dla porównania dodać warto, że w r. 1944/45 ilość mieszkanek żeńskich domów akademickich wynosiła ok. 100 osób.

Pl. 4 Dom akademicki męski fundacji Stanisława Wessla przy ul. Sławińskiego 8 należy do Uniwersytetu od 1919 r. (w 1918 r. studenci mieszkali przy ul. Królewskiej 21). W latach 1956—57 dom został powiększony przez dobudowanie trzeciego piętra. W r. 1967/68 mieszkało w nim 169 studentów.

Pl. 5—6 Specjalnym domem akademickim jest w strukturze Uniwersytetu konwikt księży studentów. Wybudowano go na terenie Uniwersytetu w 1930 r. (przedtem księża mieszkali w konwiktach tymczasowych: w gmachu Seminarium, a następnie przy ul. Archidiakońskiej 7). W roku akad. 1967/68, po dokonanej w latach 1953—56 rozbudowie, mieszkało w nim 239 księży. (Dla porównania: w 1918/19 r. mieszkało w konwikcie 31 księży, a w 1944/45 — 70).

Pl. 7—8 Formą pomocy dla młodzieży studiującej jest również praca duszpasterstwa akademickiego. Zorganizowano je w 1918 r., jednakże dopiero od 1936 wprowadzono stanowisko duszpasterza (pierwszym stałym duszpasterzem został ks. A. Słomkowski); przed tą datą pracę duszpasterską prowadzili m. in.: ks. Cz. Falkowski, o. J. Woroniecki, ks. W. Kornilowicz. Spośród duszpasterzy okresu powojennego funkcje pełnił najdłużej (1947—1957) ks. Jerzy Mirewicz TJ. W r. 1967/68 duszpasterzami byli: ks. Hubert Czuma TJ i ks. Mieczysław Wołoszyn TJ.

Dopiero od 1936 r. Uniwersytet posiada Kościół Akademicki, przed tą datą była tylko tymczasowa kaplica. Obecnie oprócz kościoła istnieją kaplice w domach akademickich i w konwikcie.

Pl. 9 Przegląd działalności obecnie istniejących stowarzyszeń i kół studenckich poprzedzono wykazem organizacji studenckich z okresu przedwojennego, ułożonym wg dat powstania. Wykaz ten daje pojęcie o bogactwie i złożoności życia organizacyjnego w pierwszym dwudziestoleciu Uniwersytetu, ale świadczy też o pewnym chaosie (niejednokrotnie istniało kilka organizacji o podobnym profilu) oraz o małej stabilności organizacji: wiele spośród nich przestawało istnieć w ogóle, wiele odradzało się po kilku latach i znowu zamierało. Organizacje i koła łączyły się i dzieliły; niejednokrotnie jedno stowarzyszenie rozbiło się na kilka, kiedy m-dziej znowu kilka grup o podobnym profilu dawało początek jednej, nowej organizacji.

Gabl. pod Pl. 9 W okresie międzywojennym wydawano na Uniwersytecie dwa pisma ogólnouniwersyteckie *Akademik* (1919) i *Nurty* (1931—35).

Obecnie istnieją na Uniwersytecie następujące zrzeszenia i koła (obok nazw podano nazwiska kuratorów):

Zrzeszenie Studentów Polskich,

Koło Naukowe Teologów — ks. prof. dr L. Krupa,

Koło Muzykologów — ks. doc. dr K. Mrowiec,

Koło Filozoficzne — o. prof. dr M. Krąpiec,

Koło Studentów Psychologii — dr J. Kostrzewski,

Koło Nauk Społecznych — dr R. Kukołowicz,

Koło Naukowe Studentów Filozofii Przyrody — ks. prof. dr K. Kłósak,

Koło Historyków — prof. dr J. Kłoczowski,

Koło Historyków Sztuki — doc. dr A. Maśliński,

Koło Polonistów — doc. dr St. Sawicki,

Koło Klasyków — dr M. Nagnajewicz,
 Teatr Akademicki — autonom. Sekcja Koła Polonistów,
 Akademickie Koło Miłośników Dramatu Antycznego — prof. dr J. Pliszczyńska,
 Stowarzyszenie Chóru Akademickiego Studentów — ks. doc. dr K. Mrowiec,
 INOPS — grupa plastyków — amatorów,
 Koło Filmologiczne — doc. dr A. Stępień,
 Akademicki Związek Sportowy — ks. doc. dr J. Rybczyk,
 Koło PTTK przy KUL — ks. prof. dr St. Kamiński.

Przegląd działalności organizacji studenckich rozpoczęto od „Bratniej Pomocy” (po 1950 r. funkcję jej przejęło Zrzeszenie Studentów Polskich). Oprócz informacji o formach pracy „Bratniaka” i ilustrujących je fotografii, eksponowano też wydawnictwa „Bratniaka” a następnie ZSP (jednodmówki, broszury, biuletyny). Działalność kół naukowych pokazano według schematu: najważniejsze formacje o kole, formy działalności, zestaw zdjęć i przegląd wydawnictw (nie wszystkie koła je posiadają) — w następującej kolejności:

Koło Teologów, Pl. 12
 Koło Filozoficzne (Koło Psychologów i Koło Nauk Społecznych), Pl. 13
 Koło Historyków, i Gabl.
 Koło Historyków Sztuki, pod Pl. 13
 Koło Polonistów — jedno z najaktywniejszych kół, którego działalność zilustrowano następującymi eksponatami: album pamiątkowy dziesięciolecia Koła (1928) zawierający szereg informacji prasowych o jego działalności oraz pisma gratulacyjne od kół z innych ośrodków. Tu warto podkreślić ciekawy zbieg okoliczności: pismo od Koła Polonistów z USB w Wilnie podpisał jako sekretarz Cz. Zgorzelski, obecnie profesor KUL i długoletni kurator Koła. Ponadto w gablocie wyłożono organ Koła, wydawany na powielaczu w latach 1958—1961, miesięcznik *Polonista*. Pod tym tytułem w latach 1951—57 i po 1961 r. Koło publikowało do użytku wewnętrznego prace swych członków. Koło opracowywało w różnych latach także inne materiały, np.: *Prace Sekcji Językoznawczej* oraz *Archiwum* (tłumaczeń z teorii literatury i metodologii badań literackich), Pl. 14
 Koło Klasyków, i Gabl.
 Teatr Akademicki — istnieje od 1952 r.; wystawił 22 sztuki takich autorów jak: A. Mickiewicz (*Dziady*), C. Norwid (*Wanda*), P. Claudel, G. Bernanos, T. S. Eliot, G. K. Chesterton oraz zorganizował 12 wieczorów poezji, pod Pl. 14
 Chór Akademicki. Pl. 15
Pl. 16
i Gabl.
pod Pl. 16

Ostatnim członem tej części wystawy była bardzo ogólna charakterystyka sportu (AZS) i turystyki (PTTK) uprawianych przez studentów oraz kilka migawek z „nieoficjalnego” życia młodzieży (wczasy, wycieczki, juwenalia). Pl. 17
Pl. 18
Pl. 19
Pl. 20—23

WYDZIAŁY UNIwersYTETU

(sala 20)

Historię i stan obecny wydziałów Uniwersytetu ukazano wg następującego schematu: kalendarium, struktura wydziału, dane statystyczne, początki wydziału w fotografiach i archiwaliach, stan obecny (1967/68) wydziału (fotografie). Każdy wydział posiadał swój segment, zakończony planszą z powiększoną fotografią łańcucha dziekańskiego.

Wydział Teologiczny, utworzony w styczniu 1919 r., posiada następujące sekcje: biblijną, historii Kościoła, teologii fundamentalnej, teologii dogmatycznej, teologii Pl. 1—2

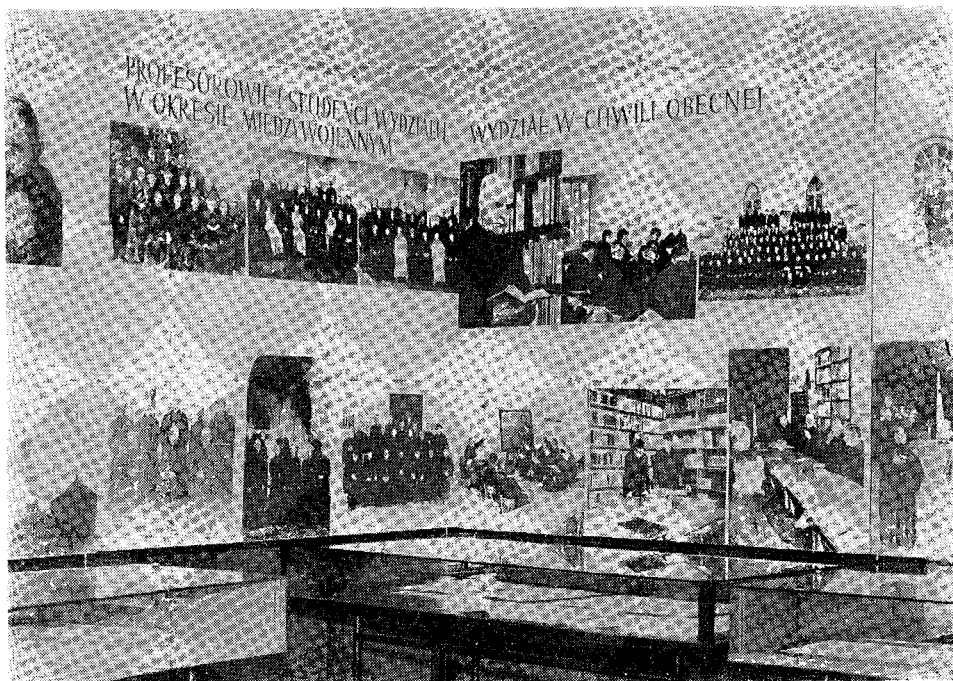
porównawczej, teologii moralnej, teologii pastoralnej. Przy Wydziale istnieje instytut muzykologii kościelnej. Wydział liczy 31 katedr.

W momencie powstania Wydział zatrudniał 10 pracowników nauki; obecnie pracuje na nim 77 profesorów i asystentów. W 1919 r. studiowało na Wydziale 9 księży, w 1944/45 — 16, a w 1967/68 — 644. W ciągu lat istnienia Wydziału uzyskano na nim 387 magisteriów, 514 licencjatów, 171 doktoratów i 17 habilitacji. Ponadto stopień doktora honoris causa nadano czterem osobom. W r. ak. 1967/68 Wydział posiadał 13 zakładów naukowych o łącznym stanie księgozbioru 20.765 wol.

Pl. 3 Wśród pierwszych profesorów Wydziału byli: ks. P. Kremer (pierwszy dziekan), ks. J. Kruszyński, o. G. Fermont, o. H. Hoemaecker, ks. J. Dąbrowski, ks. J. Archutowski, ks. J. Umińska.

Gabl.
pod Pl. 3 Spośród archiwaliów ilustrujących powstanie i pierwsze lata Wydziału eksponowano m. in.: *Księgę protokołów Komisji Imatrykulacyjnej Wydziału Teologicznego* z lat 1919—1920 (dnia 15. I. 1919 r. jako pierwszych studentów przyjęto na Wydział księży: H. Kaczorowskiego, M. Klepacza i Cz. Borawskiego), wykaz profesorów Wydziału w pierwszym roku jego istnienia, plan zajęć i plan egzaminów w drugim półroczu roku ak. 1918/19.

Pl. 4 Życie Wydziału w okresie międzywojennym zilustrowano szeregiem zdjęć profesorów i studentów z lat 1920—1938.



7. Fragm. sali 20 — Wydział Teologiczny

Pl. 5—6 Stan Wydziału na roku ak. 1967/68 ilustrował portret dziekana, ks. W. Poplatka, grupowe zdjęcia studentów kursu zwyczajnego (Lubelskie Seminarium Duchowne, stanowiące część Wydziału), kursu zwyczajnego dla świeckich i kursu wyższe-

go. Ponadto pokazano zdjęcia robione na wykładach, seminariach i w bibliotekach zakładowych oraz fotografie promocji doktorskich na Wydziale.

Wydział Prawa Kanonicznego ukonstytuował się w dniu 8.XII.1918 r. pod nazwą: Wydział Prawa Kanonicznego i Nauk Moralnych. Wydział liczy 7 katedr. W r. ak. 1918/19 personel wykładowy na Wydziale składał się z 15 osób; tyleż osób zatrudniał Wydział w r. 1967/68. Ilość studentów Wydziału również niewiele zmieniła się od 1918 r. Było ich w r. 1918/19 — 19, a w r. 1967/68 — 35. Na Wydziale w ciągu lat 50-ciu wydano 157 dyplomów magisterskich, 170 licencjackich, 87 doktorskich. Stopień docenta nadano dwom osobom, a godność doktora h.c. — jednej. Biblioteka zakładu naukowego Wydziału liczyła w r. akad. 1967/68 14.256 wol.

Pl. 7—8

W pierwszych latach istnienia Wydziału wykładali na nim m. in.: ks. Bronisław Zongołłowicz (pierwszy dziekan), o. G. Michiels (kapucyn belgijski, długoletni profesor KUL), ks. A. Szymański, ks. Jan Roth. W 1926 r. opuściło Wydział pierwszych czterech doktorów; był to ważny moment w życiu Uniwersytetu. Eksponowano fotokopię informacji prasowej na ten temat (*Głos Narodu* 15. X. 1926).

Pl. 9

Wśród licznych archiwaliów, które eksponowano dla zilustrowania początków Wydziału, były m. in.: *Statut Wydziału*, opracowany przez ks. I. Radziszewskiego, z jego odręcznymi poprawkami; *Księga protokółów posiedzeń Komisji Imatrykulacyjnej* z lat 1918—1920 (pierwszy zapis, dokonany w dniu 8. XII. 1918 r., obejmował 12 nazwisk — pierwszym studentem Wydziału był ks. H. Cybulski); *Księga protokółów posiedzeń Rady Wydziału* z lat 1918—1947 (pierwszy protokół z dnia 6. II. 1919 podpisali: ks. Br. Zongołłowicz, ks. A. Szymański i ks. Cz. Falkowski). Eksponowano również księgę zawierającą alfabetyczny spis studentów z pierwszych lat istnienia Wydziału, wykaz pierwszych profesorów, spis wykładów i egzaminów z r. ak. 1918/19 oraz indeks ks. H. Cybulskiego — pierwszego studenta Wydziału.

Gabl.

pod Pl. 9

Życie Wydziału w latach 1945—1968 zilustrowano szeregiem zdjęć grupowych, portretem ks. J. Rybczyka, dziekana w r. ak. 1967/68, oraz fotografiami zakładu naukowego Wydziału.

Pl. 10

Wydział Filozofii Chrześcijańskiej został zatwierdzony przez Stolicę Apostolską w 1938 r., jednakże projekt Wydziału został zrealizowany dopiero w 1946 r. 10. XI. 1946 nastąpiło uroczyste otwarcie Wydziału. W 1967/68 r. posiadał on cztery specjalizacje: filozofii teoretycznej, filozofii praktycznej, psychologiczną i filozofii przyrody. W r. ak. 1967/68 działało na Wydziale 21 katedr. W 1946 r. personel naukowy Wydziału składał się z 20 osób; w r. ak. 1967/68 na Wydziale pracowało 91 osób (profesorów, pomocniczy personel naukowy oraz prowadzący zajęcia zlecone). Podczas 22 lat pracy Wydziału 788 osób uzyskało na nim magisteria, 111 — doktortaty i 10 — habilitacje. Ponadto Rada Wydziału nadała trzem osobom godność doktora honoris causa.

Pl. 11—12

Wydział posiada 13 zakładów naukowych, których łączny księgozbiór wynosił w r. ak. 1967/68 40.138 wol.

Początki Wydziału zilustrowano portretami pierwszego dziekana — ks. J. Paśtuszki, drugiego dziekana — J. Kalinowskiego oraz fotografią grupową profesorów Wydziału w 1947 r.

Pl. 13

Życie i aktualną pracę Wydziału pokazano eksponując portret dziekana urzędującego w r. ak. 1967/68 — Cz. Strzeszewskiego, grupowe zdjęcia profesorów i studentów; fotografie ceremonii promocji doktorskich oraz zdjęcia zakładów naukowych.

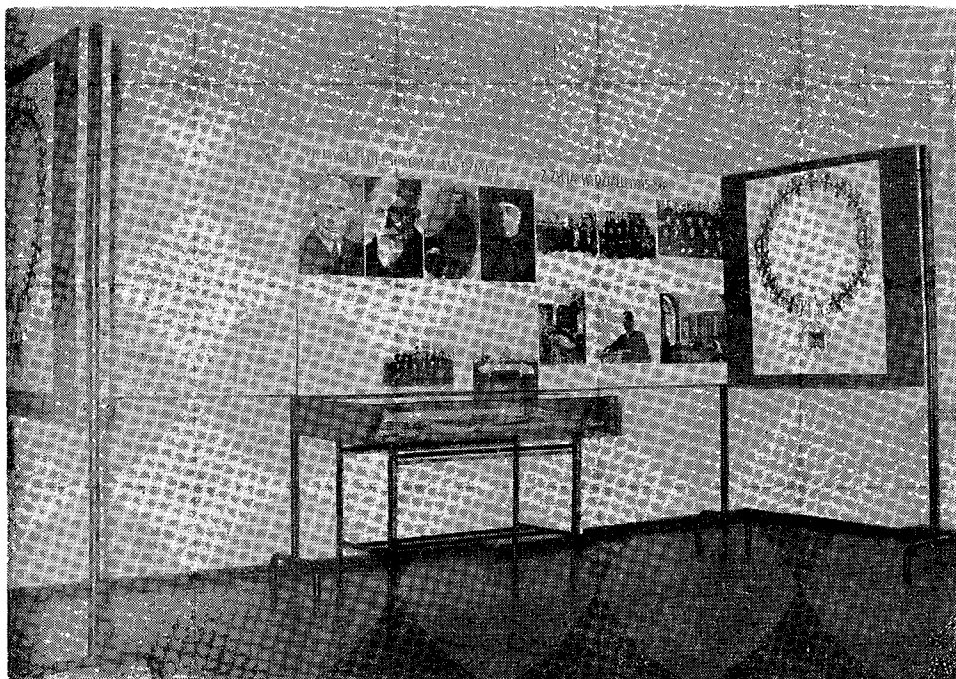
Pl. 14—15

Wydział Prawa i Nauk Społeczno-Ekonomicznych ukonstytuował się wraz z Wydziałami Teologicznym i Humanistycznym w dniu 8. XII. 1918 r. Od r. ak.

Pl. 16—17

1923/24 istniały na Wydziale dwie sekcje: prawna i ekonomiczna. Ponadto przy Wydziale istniały dwa studia: Administracyjne (od 1931 r.) oraz Zagadnień Społecznych i Gospodarczych Wsi (od 1945 r.).

W latach 1949—1952, na skutek decyzji Ministerstwa Oświaty, nastąpiła stopniowo likwidacja Wydziału. W ostatnich latach istnienia Wydział składał się z 26 katedr. W momencie otwarcia (1918/19) na Wydziale było zatrudnionych 12 pracowników nauki; w latach 1944—52 — 97. Wydział w latach swego istnienia posiadał



8. Fragm. sali 20 — Wydział Prawa Kanonicznego

największą liczbę studentów i tak w 1918/19 r. studiowało na nim 238 osób, w 1944/45 — 514, w 1948/49 — 1.312. W okresie międzywojennym Wydział nadał 1.593 magisteria; w latach 1944—52 — 1.384. Ponadto na Wydziale doktoraty uzyskało 15 osób, a habilitację jedna.

Pl. 18 Do grona pierwszych profesorów Wydziału należeli m. in.: A. Peretiatkowicz (pierwszy dziekan), L. Waściszewski, Br. Bouffal, ks. A. Wóycicki, H. Radziszewski, ks. J. Wiślicki.

Pl. 19 Ponadto w okresie międzywojennym na Wydziale wykładali: R. Longchamps de Berrier, Z. Cybichowski, J. Lewiński, Z. Pazdro, P. Dąbkowski, M. Orzęcki.

Gabl. Początki Wydziału zilustrowano eksponując: *Projekt wydziału prawno-społeczno* (rękopis ks. I. Radziszewskiego), rękopiśmienny rozkład wykładów z r. akad. 1919/20, fotografię oryginalną grupy studentów Wydziału z r. akad. 1918/19, indeksy z pierwszych lat istnienia Wydziału (A. Pastuszki — późn. profesora Wydziału — i R. Marczyńskiego), karty egzaminacyjne studentów z r. akad. 1918/19.

Ponadto eksponowano: *Dziennik Urzędowy Ministerstwa WR i OP* z 29.VII.1922 z rozporządzeniem w sprawie organizacji na UJK we Lwowie komisji egzaminacyjnej dla absolwentów Wydziału; fotografie kolejnych przewodniczących tej komisji O. Balzera i Wł. Abrahama, memoriał Rady Wydziału do Ministerstwa Wyznań Religijnych i Oświecenia Publicznego w sprawie organizacji komisji egzaminacyjnej dla sekcji ekonomicznej (1925). Od 1933 r. nadawano na Wydziale stopnie magistra (eksponowano jeden z pierwszych dyplomów). W latach okupacji Wydział kontynuował swoją działalność na tajnych kompletach; śladem tego na wystawie jest protokół Rady Wydziału Prawa Kieleckich Kursów Uniwersyteckich, sporządzony w formie sprawozdania w dniu 2. VII. 1945.

Działalność Wydziału po 1944 r. zilustrowano portretami dziekanów: I. Czumy, Z. Papierkowskiego, Cz. Strzeszewskiego oraz grupowymi fotografiami profesorów i studentów.

Uzupełnieniem ekspozycji był zespół archiwaliów (programy, dyplomy) i fotografii ilustrujących działalność Studium Administracyjnego oraz Studium Zagadnień Społecznych i Gospodarczych Wsi.

Wydział Nauk Humanistycznych, istniejący od 1918 r., podlegał licznym przeobrażeniom strukturalnym. W r. ak. 1918/19 istniały na nim dwa kierunki studiów: historyczny i filozoficzny. W r. ak. 1920/21 utworzono przy Wydziale Instytut Pedagogiczny (istniejący do 1931 r.). W r. ak. 1921/22 utworzono 4 sekcje: filozoficzną, filologii klasycznej, filologii nowożytnej (podzieloną w r. ak. 1923/24 na filologię polską i romańską) oraz historii.

W 1944 r. Wydział wznowił działalność z sekcjami: filozoficzną, filologii klasycznej, filologii polskiej, filologii romańskiej, pedagogiki, historii i historii sztuki.

Struktura Wydziału w r. ak. 1967/68 przedstawiała się następująco: sekcja historii (6 katedr), sekcja historii sztuki (4 katedry), filologii polskiej (5 katedr) i filologii klasycznej (2 katedry). Ponadto istniały wówczas na Wydziale trzy katedry ogólnowydziałowe (pedagogiki, językoznawstwa ogólnego i literatury porównawczej). Ilość pracowników naukowych Wydziału wynosiła: w r. ak. 1918/19 — 19, w 1938/39 — 24, w 1944 r. — 15 i w 1967/68 — 93 (profesorowie, pomocniczy personel naukowy oraz prowadzący zajęcia zleczone).

Ilość studentów Wydziału (w wybranych przykładowo latach) wynosiła: 1918/19 — 133, 1937/38 — 267, 1944/45 — 238, 1952/53 — 1.638, 1967/68 — 416.

Od 1944 r. wydano 2000 dyplomów magisterskich (za okres międzywojenny brak dokładnych danych): doktorskich w l. 1945—1951 — 26 (od 1958 r. pracownicy Wydziału przeprowadzają przewody doktorskie na uniwersytetach państwowych); w latach 1945—1952 — 13 osobom nadano na Wydziale stopień docenta (po 1958 r. 3 osoby uzyskały stopień ten na innych uniwersytetach, a 11 osobom stopień docenta nadała przedtem Centralna Komisja Kwalifikacyjna). Doktorat honoris causa nadano raz jeden — prof. drowi W. Hahnowi. Zakłady naukowe Wydziału posiadały w r. 1967/68 księgozbiór wynoszący łącznie 86.420 wol.

Do grona pierwszych profesorów Wydziału należeli m. in.: St. Ptaszycki (pierwszy dziekan), K. Chyliński, J. Baudouin de Courtenay, W. Porzeziński, M. Straszewski, H. Jakubanis, S. Srebrny. W dalszych latach (do 1939) wykładali na Wydziale m. in.: B. Rutkiewicz, W. Doroszewski, J. Krzyżanowski, H. Gaertner, M. Popławski, W. Hahn, S. Stroński, A. Kossowski, L. Białkowski.

Zespół archiwaliów ilustrujących powstanie i pierwsze lata działalności Wydziału zawierał m. in.: *Księgę protokółów posiedzeń Komisji Imatrykulacyjnej Wydziału Nauk Hum.* (pierwszy protokół sporządzono 8.XII.1918 r. — jako pierwszy student wydziału figurował T. Ciświcki); indeks studencki wydany w 1918 r. i świa-

dektwo imatrykulacji w tymże roku (oba wydane L. Mączyńskiej); protokół z pierwszego posiedzenia Rady Wydziału sporządzony 24.II.1919 r.; rękopiśmienny plan (prawdopodobnie ułożony przez ks. I. Radziszewskiego) wykładów „wydziału historii i filologii” z 1918 r. Ponadto eksponowano legitymację studencką M. Łosiowej z 1918 r., indeks wydany w 1919 r. (z podpisami pierwszych profesorów Wydziału) oraz studenckie karty egzaminacyjne z lat 1918/19.

- Gabl.
pod Pl. 24 Dalsze lata istnienia Wydziału zilustrowano eksponując m. in.: *Poradnik w sprawie studiów na Wydziale Nauk Humanistycznych Katol. Uniw. Lubel.* (Lublin 1928); indeks K. Gąsiorowskiej z 1928 r.; fotografie oryginalne grup studentów z profesorami: ks. Cz. Pęcherskim, H. Gaertnerem i P. Bańkowskim (1922/23); pismo Ministerstwa Wyznań Religijnych i Oświecenia Publicznego z 30.X.1927 zatwierdzające państwową komisję egzaminacyjną dla Wydziału.
- Pl. 25 Dla zilustrowania życia Wydziału w latach trzydziestych i pierwszych latach po wojnie eksponowano szereg grupowych zdjęć studentów z profesorami, m. in. z W. Hahnem, L. Bialkowskim, K. Chylińskim, M. Popławskim.
- Pl. 26 Po 1944 r. wykładali na Wydziale m. in.: J. Kleiner, J. Parandowski, T. Milewski, M. Morełowski, S. Kawyn, R. Gostkowski, F. Araszkiwicz, A. Wojtkowski, M. Dłuska.
- Pl. 27—28 Z wykładającego na Wydziale w r. ak. 1967/68 zespołu profesorów eksponowano zdjęcia dziekanów z lat ostatnich: J. St. Łosia, T. Brajerskiego, I. Sławińskiej, ks. W. Smoleńca i Cz. Zgorzelskiego. Eksponowano też portret wybranego w czerwcu 1968 r. dziekana J. Kłoczowskiego, fotografię grupową Rady Wydziału, a także zdjęcia zakładów naukowych Wydziału.
- Pl. 27 Na Uniwersytecie istniały ponadto w r. 1967/68 następujące katedry i zakłady międzywydziałowe: Studium języków obcych (lektoraty), Międzywydziałowy Zakład Historii Kultury w Średniowieczu, Studium WF.

DZIAŁALNOŚĆ NAUKOWA I WYDAWNICZA UNIWERSYTETU (sala 19)

- Pl. 1
i Gabl.
pod Pl. 1 Od marca 1919 r. odbywały się na Uniwersytecie cotygodniowe zebrania naukowe wykładowców z inicjatywy i pod przewodnictwem ks. rektora I. Radziszewskiego. W lutym tegoż roku na zebraniu ogólnym uchwalono wydawanie prac naukowych w formie roczników (w pierwszym roku) i kwartalników (w latach następujących).
- Działalność wydawniczą Uniwersytet rozpoczął w maju 1920 r. serią pn. *Biblioteka Uniwersytetu Lubelskiego*. Łącznie w *Bibliotece* ukazało się 40 tomów. W tym prac Wydziału Teologicznego — 6 wol., Wydziału Prawa Kanonicznego — 8 wol., Wydziału Prawa i Nauk Społecznych — 19 wol., Wydziału Humanistycznego — 5 wol., Instytutu Pedagogicznego — 2 wol.
- Eksponowano jedynie ważniejsze z prac wydanych w *Bibliotece UL* jak: S. Ptaszycki: *Encyklopedia nauk pomocniczych historii i literatury polskiej* (1922); I. Czuma: *Równowaga budżetu* (1924); o. J. Woroniecki: *Katolickość tomizmu* (1924); ks. A. Szymański: *Polityka społeczna* (1925); ks. H. Insadowski: *Ustrój prawny Kościoła Katolickiego* (1926); o. G. Michiels: *Normae generales iuris canonici* (1929).
- Pl. 2
i Gabl.
pod Pl. 2 W 1927 r., z inicjatywy ks. A. Szymańskiego, powstało przy Uniwersytecie Lubelskim Towarzystwo Wiedzy Chrześcijańskiej. Celem Towarzystwa było szerzenie wszystkich dziedzin wiedzy i oświaty chrześcijańskiej poprzez wydawanie źródłowych materiałów, prac naukowych, prac popularnych i przekładów. W latach 1928—1939 Towarzystwo wydało 52 tomy. W latach 1946—1947 — 3 tomy.

Od 1934 r. Towarzystwo wydawało dwie serie: *Nauka — Filozofia — Religia i Polska pod względem religijnym*. Ponadto w 1936 r. wydało serię pt. *Biblioteka Książki Chrześcijańskiej*.

Oprócz serii Towarzystwo wydawało dwa czasopisma: *Odrodzenie* — dla młodzieży akademickiej i *Front Pracy* — dla robotników.

Ponadto od 1929 r. ukazywał się organ o charakterze informacyjnym — *Biuletyn Towarzystwa Wiedzy Chrześcijańskiej*. Wachlarz tematyczny wydawnictw Towarzystwa Wiedzy Chrześcijańskiej był bardzo szeroki. Przykładowo kilka tytułów z kilkunastu eksponowanych: J. Dobraczyński. *Bernanos powieściopisarz* (1937); H. Życzyński: *Twórczość K. H. Rostworowskiego* (1938); praca zbiorowa *Małżeństwo w świetle nauki katolickiej* (1938); F. Koneczny: *Rozwój moralności* (1938); ks. Z. Goliński: *Biskupi i kapłani Lubelszczyzny w szponach gestapo* (1946); ks. A. Stomkowski: *Ku doskonałości* (1947).

W ramach serii *Rozprawy Doktorskie, Magisterskie i Seminaryjne*, zainicjowanej w 1932 r., Katolicki Uniwersytet Lubelski wydał 40 wól. W tym prac Wydziału Teologicznego — 10 wól., Wydziału Prawa Kanonicznego — 12 wól., Wydziału Prawa i Nauk Społeczno-Ekonomicznych — 5 wól., Wydziału Filozoficznego — 4 wól., Wydziału Humanistycznego — 9 wól.

Pl. 3
i Gabl.
pod Pl. 3

Od 1934 r. *Rozprawy* są jednym z wydawnictw Towarzystwa Naukowego KUL.

Spośród *Rozpraw* eksponowanych na wystawie przykładowo wymienić warto przynajmniej kilka: St. Szczęch: *Erazm Majewski jako ekonomista* (1936); ks. W. Schenk: *Kult liturgiczny św. Stanisława Biskupa na Śląsku* (1959); ks. J. Wojtkowski. *Wiara w Niepokalane Poczęcie NMP w Polsce* (1958); ks. F. Stopniak: *Dzieje kapituły zamojskiej* (1962); I. Opacki.: *Ewolucje balladowej opowieści* (1961); ks. J. Grzywacz: *Nominacja biskupów w Polsce przedrozbiorowej* (1960).

W 1934 r. powstało Towarzystwo Naukowe Katolickiego Uniwersytetu Lubelskiego. Moment jego powstania zilustrowano szeregiem archiwaliów, takich jak: kopia pisma członków założycieli Towarzystwa z 26.II.1934 r. do wojewody lubelskiego z prośbą o zarejestrowanie Towarzystwa Naukowego, lista obecności na zebraniu organizacyjnym w dniu 8.VI.1934 r. z podpisami uczestników, protokół z tegoż zebrania, lista członków Towarzystwa z 1935 r., *Statut Towarzystwa Naukowego KUL* (druk z 1934 r.).

Pl. 4
i Gabl.
pod Pl. 4

Eksponowano również kalendarium — zestaw faktów z historii Towarzystwa Naukowego KUL, z których do najważniejszych należą:

- 19.V.1934 — Zatwierdzenie statutu TN KUL,
- 21.XI.1944 — Wznowienie działalności TN KUL jako pierwszego Towarzystwa naukowego w Polsce Ludowej.

Pl. 4

Po 1944 r. zanotować należy powstanie w ramach Towarzystwa Naukowego KUL następujących komórek organizacyjnych:

- 4.VII.1945 — Instytut Antropologiczno-Socjologiczny,
- 21.IX.1945 — Komisja Wykładów Uniwersyteckich,
- 26.III.1952 — Komisja Badań nad Dziejami Warmii i Mazur,
- 24.IV.1952 — Komisja Badań nad Literaturą Katolicką,
- 18.IV.1953 — Komisja Badań nad Dziejami Lubelszczyzny,
- 14.X.1957 — Instytut Geografii Historycznej Kościoła w Polsce,
- 24.V.1961 — Komisja Badań nad Początkami Chrześcijaństwa w Polsce,
- 29.IV.1964 — Komisja Psychologiczna,
- 17.II.1965 — Komisja Filozofii Przyrody,
- 19.III.1966 — Komisja dla Badań Historii Teologii i Filozofii w Średniowieczu.

Członkowie Towarzystwa Naukowego KUL dzielą się na: założycieli, czynnych,

Pl. 5

korespondentów i współpracowników. W momencie powstania Towarzystwa Naukowego liczyło ono 40 członków; w chwili reaktywowania działalności — 74; a w r. ak. 1967/68 — 265 członków. Prezesem Towarzystwa jest każdorazowy rektor Uniwersytetu. W skład zarządu Towarzystwa Naukowego KUL w r. ak. 1967/68 wchodzili: prezes — ks. rektor W. Granat, wiceprezes — prof. dr Cz. Strzeszewski, sekretarz generalny — ks. doc. E. Kopeć, skarbnik — ks. doc. Wł. Smoleń.

Gabl. Dla zilustrowania początków działalności Towarzystwa eksponowano plany naukowe i wydawnicze poszczególnych jego członków. Były to odpowiedzi na ankietę zarządu Towarzystwa Naukowego, sporządzone przez następujących profesorów: ks. P. Kałwę, ks. A. Słomkowskiego, I. Czumę, Cz. Strzeszewskiego, Cz. Martyniaka, Z. Papierkowskiego, H. Dembińskiego, ks. J. Kruszyńskiego, ks. J. Pastuszkę, W. Hahna, L. Białkowskiego. Pokazano też sporządzony jako rezultat ankiety *Plan prac i wydawnictw na okres najbliższych dwu lat, projektowanych przez TN KUL*, datowany 2.III.1935 r.

Pl. 6 Pierwszą serią wydawniczą zainicjowaną przez TN KUL były *Źródła i Monografie*, wydawane w latach 1934—39 i wznowione po 1944 r. W ramach serii wydano do 1967/68 82 tomy. W zakresie tematycznym serii mogą zorientować liczne eksponowane na wystawie jej wydawnictwa, takie jak: L. Białkowski: *Lubelska księga podkomorska z XV w.* (1934), Cz. Strzeszewski: *Handel zagraniczny Królestwa Kongresowego* (1936), H. Życzyński: *Mickiewicz* (1936), R. Moszyński i L. Policha: *Lublin w okresie okupacji* (1948), ks. F. Mirek: *Zarys socjologii* (1948), J. Kleiner: *Mickiewicz* (t. 1—3, 1948), Baltazar Gracjan: *Wyrocznia podręczna*, tłum. z hiszp. St. Łoś (1949 — pierwszy pełny przekład polski znakomitego zbioru maksym hiszpańskiego jezuitę z XVII w.), W. Borowy: *O poezji Mickiewicza* (1958), M. Gumowski: *Pieczenie i herby miejscowości województwa lubelskiego* (1959), ks. K. Wojtyła: *Miłość i odpowiedzialność* (1960), ks. J. Pastuszka: *Charakter człowieka* (1962), J. Kleiner: *Studia inedita* (1964), ks. W. Granat: *Dogmatyka katolicka* (t. 1—9, 1960—5). W ramach serii wydano ponadto trzy księgi pamiątkowe: *Księga pamiątkowa ku czci bpa M. L. Fulmana* (1939), *Juliusz Kleiner. Księga zbiorowa o życiu i działalności* (1961) oraz księgę ku czci bpa P. Kałwy pt. *Pastori et Magistro* (1966).

Pl. 7 W r. 1946 Towarzystwo Naukowe KUL zainicjowało serię wydawnictw broszurowych pn. *Wykłady i Przemówienia*, w ramach której wydano do 1967/68 r. 60 prac takich autorów jak: I. Czuma, J. Czekanowski, St. Łoś, St. Kawyn, J. Kleiner, F. Araszkiwicz, A. Wojtkowski, J. Parandowski, W. Kuraszkiwicz, Karol Górski, S. Świeżawski, M. Plezia, Cz. Zgorzelski, I. Sławińska, ks. H. Strąkowski, ks. W. Schenk. Oprócz tego w dorobku serii znajdują się dwa zbiory wykładów pt. *Pismo św. w duszpasterstwie współczesnym* (1958) i *Rola kobiety w Kościele* (1958).

Pl. 8—9 W latach powojennych (1948—1949) zainicjowano wydawanie czasopism naukowych poszczególnych wydziałów Towarzystwa. Są to: *Roczniki Teologiczno-Kanoniczne* (50 wol.), *Roczniki Filozoficzne* (51 wol.), *Roczniki Nauk Społecznych* (23 wol.) i *Roczniki Humanistyczne* (44 wol.). Ponadto rozpoczęto wydawanie serii rozpraw poszczególnych wydziałów.

W ramach *Rozpraw Wydziału Teologiczno-Kanonicznego* ukazało się do 1967/68 28 pozycji; eksponowano ich zaledwie część, dla przykładu: ks. A. Petrani: *Zasada większości w prawie kanonicznym* (1947), o. L. Krupa: *Kult serca Maryi* (1948), praca zbiorowa *Studia biblijne* (1959), J. Sawicki: *Concilia Poloniae* (t. 1, 1961), ks. W. Poplatek: *Istota sumienia według Pisma świętego* (1962).

Rozprawy Wydziału Filozoficznego obejmowały do 1967/68 r. 17 pozycji, z których przykładowo można wymienić takie prace: St. Świeżawski: *Byt* (1948), J. Kalinowski: *Teoria poznania praktycznego* (1960), ks. St. Kamiński: *Pojęcie nauki*

i klasyfikacja nauk (1961), o. M. A. Krąpiec: *Struktura bytu* (1963). Wśród 16-tu pozycji *Rozpraw Wydziału Nauk Społeczno-Ekonomicznych* eksponowano m. in.: Cz. Martyniaka — *Problem filozofii prawa* (1949), Cz. Strzeszewskiego — *Problem czasu w ekonomice* (1959), H. Waśkiewicz — *Historię filozofii prawa*, 1 (1960).

Największy dorobek posiadają *Rozprawy Wydziału Historyczno-Filologicznego* (33 pozycje), wśród których najbardziej reprezentatywne wydają się być następujące: M. Plezia: *Dookoła reformy szkolnej Konarskiego* (1953), J. Widajewicz: *Polska i Niemcy w dobie panowania Mieszka I* (1953), I. Sławińska: *O komediach Norwida* (1953), J. Kleiner: *Studia z zakresu teorii literatury* (1956), J. Kłoczowski: *Dominikanie polscy na Śląsku w XIII—XIV w.* (1956), T. Brajerski: *O języku pieśni K. Benislawskiej* (1961), Cz. Zgorzelski: *O lirykach Mickiewicza i Słowackiego* (1961), Karol Górski: *Od religijności do mistyki* (1962), A. Maśliński: *Architektura antyku w interpretacji baroku* (1962), S. Nieznanowski: *O poezji K. Miaskowskiego* (1965), J. Niemirska-Fliszczyńska: *Wokół Dolonei. Z badań nad Homerem* (1967).

W ostatnich latach Towarzystwo Naukowe KUL zainicjowało trzy nowe serie publikacji; są to: *Prace Instytutu Geografii Kościoła w Polsce*, w ramach których ukazały się następujące pozycje: P. Szafran: *Rozwój średnowiecznej sieci parafialnej w Lubelskiem* (1958), s. A. Olczyk: *Sieć parafialna biskupstwa warmińskiego do 1525 r.* (1961), J. Szymański. *Kapituła kolegiacka w Wojniczu, 1465—1786* (1962); *Prace Komisji Badań nad Literaturą Katolicką* — K. Benislawska: *Pieśni sobie śpiewane*, wyd. T. Brajerski i J. Starnawski (1958). *Matka Boska w poezji polskiej* (dwutomowa praca zbiorowa: zbiór rozpraw i antologia — 1959), K. Stawecka: *Religijna poezja łacińska w XVI w. w Polsce* (1964), *Materiały do Dziejów Kościoła w Polsce* (t. 1—3, 1965). Ponadto w r. 1967 TN KUL wydało dwutomową pracę zbiorową pt. *Studia historyczne*.

W okresie 50 lat swego istnienia Uniwersytet wydał 576 wol. druków zwartych i czasopism.

Działalność wydawnicza Uniwersytetu była kilkakrotnie zestawiana w katalogach wydawniczych Towarzystwa Naukowego KUL, rejestrowały ją też *Sprawozdania z Czynności Wydawniczej, Prac Naukowych oraz Kronika TN KUL* — biuletyn wydawany od 1947 r. (ukazało się 15 tomów).

Towarzystwu Naukowemu KUL poświęcono osobną publikację; jest nią praca dra Józefa Szymańskiego (redaktora wydawnictw TN KUL w latach 1957—65) pt. *Dwadzieścia pięć lat TN KUL* (1960).

Poza wydawnictwami TN KUL Uniwersytet wydaje od 1958 r. kwartalnik *Zeszyty Naukowe KUL* (ukazały się do końca 1967/68 42 zeszyty) — czasopismo publikujące rozprawy, eseje, recenzje i materiały oraz kronikę uniwersytecką. *Zeszyty* redaguje komitet złożony z profesorów Uniwersytetu; sekretarzem Redakcji jest dr Konstanty Turowski (od 1965 do 1970 pełniący też obowiązki redaktora wydawnictwa TN KUL).

Formą działalności naukowej Uniwersytetu jest organizowanie co roku w sierpniu wykładów uniwersyteckich dla duchowieństwa. Po raz pierwszy zorganizowano je w 1935 r., z inicjatywy ks. A. Szymańskiego; po wojnie imprezę tę wznowiono w r. 1947.

(sala 18)

Działalność naukowa pracowników Uniwersytetu nie ogranicza się do jego murów i do jego wydawnictw. Pracownicy nauki KUL biorą udział w ogólnopolskim życiu naukowym; uczestniczą w wielu zjazdach i konferencjach, partycypują w księgach pamiątkowych. Biorą udział w pracach PAN, współpracują z licznymi czaso-

Gabl.
pod Pl. 9

Pl. 10

Gabl.
pod Pl. 10

Gabl.
pod Pl. 10

Pl. 11

pismami naukowymi, a nawet wchodzą w skład ich komitetów redakcyjnych. Oprócz tego (zwłaszcza po r. 1956) pracownicy KUL. wydają stosunkowo często swoje publikacje książkowe poza Uniwersytetem.

Uniwersytet ma też pewien udział w nauce ogólnoswiatowej. Szereg jego pracowników wyjeżdżało w latach powojennych, a zwłaszcza po 1956 r., za granicę w celach naukowo-badawczych i z wykładami na tamtejsze uniwersytety. Zagraniczne czasopisma naukowe niejednokrotnie publikują prace profesorów KUL; oprócz tego cały szereg ich pozycji książkowych został przetłumaczony i wydany za granicą.

Spśród publikacji pracowników Uniwersytetu, wydanych poza wydawnictwem Towarzystwa Naukowego KUL, eksponowano jedynie pozycje książkowe, a i te z braku miejsca nie wszystkie. Ograniczono się do pozycji wydanych po 1944 r. (z tym, że większość eksponatów to książki wydane po 1956 r.). Eksponowano prace oryginalne i ważniejsze prace przekładowe, bądź też edytorskie. Dodać też trzeba, że eksponowano jedynie te prace, które zostały przez poszczególnych autorów przygotowane w okresie ich pracy na KUL. Dlatego też w wypadku niektórych profesorów pominięto szereg pozycji z uwagi na to, że powstały przed okresem ich pracy na Uniwersytecie lub po nim.

Dla orientacji w zakresie problematyki i w zestawie nazwisk przytoczono poniżej większość eksponowanych pozycji:

Gabl. 1

Prace z zakresu teologii i historii Kościoła:

Pismo św. Starego Testamentu pod red. ks. St. Łacha (t. 1, 3 i 6, Pallottinum 1961—1964); *Pismo św. Nowego Testamentu* pod red. ks. E. Dąbrowskiego (t. 8, Pallottinum 1962); ks. K. Romaniuk: *Lekcje i ewangelie na niedziele i święta... komentarz* (Księgarnia św. Wojciecha 1967); tenże: *Wprowadzenie metodologiczne do Nowego Testamentu* (Księgarnia św. Wojciecha 1966); toż w jęz. niem. pt. *Wegweiser in das Neue Testament* (Patmos Verlag 1965); ks. F. Gryglewicz: *Za kogo mnie uważacie? Chrystus w oczach swoich współczesnych* (Księgarnia św. Wojciecha 1966); ks. W. Granat: *Osoba ludzka* (Wydawnictwo Diecezjalne, Sandomierz 1961); o. R. Gustaw: *Rozwój pojęcia historii Kościoła* (Księgarnia św. Wojciecha 1965); J. Kłoczowski: *Wspólnoty chrześcijańskie* (Znak 1964); praca zbiorowa *Kościół w Polsce, t. 1: Średniowiecze* (Znak 1968); P. Mroczkowski: *Znaki na głębiach. Eseje wokół liturgii* (Pax 1957).

Gabl. 2

Gabl. 3

Prace z zakresu filozofii i socjologii.

S. Świeżawski: *Zagadnienie historii filozofii* (PWN 1966); M. A. Krapiec: *Realizm ludzkiego poznania* (Pallottinum 1959); A. Stępień: *Wprowadzenie do metafizyki* (Znak 1964); M. A. Krapiec: *Dlaczego zło?* (Znak 1962); toż. w jęz. franc. pt. *Pourquoi le mal?* (Editions du Dialogue 1967); J. Kalinowski i St. Świeżawski: *La philosophie à l'heure du Concile* (Société d' Editions Internationales 1965); St. Świeżawski: *Rozum i tajemnica* (Znak 1960); kard. K. Wojtyła: *Miłość i odpowiedzialność*, (Wyd. 2, Znak 1962); toż. w jęz. franc. pt. *Amour et responsabilité*. (Soc. d' Editions Intern. 1965); J. Turowski: *Utopia społeczna Ludwika Królikowskiego* (Pax 1958); tenże: *Przemiany wsi pod wpływem zakładu przemysłowego* (PAN 1964).

Gabl. 4

Prace z zakresu historii:

ks. M. Żywczyński: *Historia powszechna 1789—1870* (PWN 1964); St. Łoś: *Sylwetki rzymskie* (Pax 1958); tenże: *Rzym na rozdrożu* (Czytelnik 1960); tenże: *Świat histo-*

ryków starożytnych (Znak 1968); P. Mroczkowski: *Katedry, lyki i minstrele* (Znak 1962); E. Wiśniowski: *Rozwój sieci parafialnej w prepozyturze wiślickiej w średniowieczu* (PWN 1965); praca zbiorowa *Dzieje Lublina*. T. 1 zawiera rozdziały napisane przez Z. Sułowskiego, J. Kłoczowskiego i A. Wojtkowskiego (Wyd. Lubelskie 1965).

Prace z zakresu filologii polskiej.

Gabl. 5

J. Starnawski: *Warsztat bibliograficzny historyka literatury polskiej* (PWN 1957); J. Nowak-Dłużewski: *Poezja Związku Święconego i rokoszu Lubomirskiego* (Ossolineum 1953); St. Konarski: *Pisma wybrane*, t. 1—2, oprac. J. Nowak-Dłużewski (PIW 1955); Cz. Zgorzelski: *Ballada polska. Antologia* opracowana przy współudziale I. Opackiego (Ossolineum 1962); M. Jasińska: *Narrator w powieści przedromantycznej* (PIW 1965); J. Starnawski: *Adam Mickiewicz w poezji polskiej i obcej* (antologia, Ossolineum 1961); tenże: *Słowacki we wspomnieniach współczesnych* (Ossolineum 1956); S. Fita: *Wspomnienia o B. Prusie*. Zebrał i oprac. ... (PIW 1962); St. K. Papierkowski: *Bolesław Leśmian. Studium językowe* (Wyd. Lubelskie 1964); I. Sławińska i S. Kruk: *Mysł teatralna Młodej Polski. Antologia* (Wyd. Artyst. i Filmowe 1966); I. Sławińska: *Sceniczny gest poety* (Wyd. Literackie 1960); F. Araszkiewicz: *Dzieła i twórcy* (Pax 1957); W. Górny: *Składnia przytoczenia w języku polskim* (PIW 1966).

Prace z zakresu filologii klasycznej:

Gabl. 6

Libanios: *Wybór mów*, oprac. i tłum. L. Małunowiczówna (Ossolineum 1953); Swetoniusz: *Żywoty cesarów*, przeł. J. Pliszczyńska (PWN 1954, wyd. 2 Ossolineum 1960); J. Niemirska-Pliszczyńska: *Idu ho anthropos — Wstępny podręcznik j. greckiego* (Pallottinum 1960); L. Małunowicz: *Podręcznik łaciny kościelnej* (Pax 1954).

Prace z zakresu filologii angielskiej:

W. Chwalewik: *Polska w Hamlecie* (Ossolineum 1956); tenże: *Anglo-Polish renaissance texts* (PWN 1968); P. Mroczkowski: *Szekspir elżbietąński i żywy* (Wyd. Literackie 1966).

Zestawiona wyżej niepełna lista publikacji jest dobitnym wyrazem wkładu pracowników Katolickiego Uniwersytetu Lubelskiego w naukę polską, a wraz z przeglądem wydawnictw Uniwersytetu daje pojęcie o całości dorobku naukowego uczelni służącej Deo et Patriae.

BIBLIOTEKA UNIWERSYTECKA

(sala 116)

Organizację Biblioteki i gromadzenie dla niej księgozbioru rozpoczęto jeszcze w Piotrogradzie. Ks. I. Radziszewski w lutym 1918 r. delegował prof. K. Chylińskiego, członka Komitetu Organizacyjnego Uniwersytetu, do wyszukiwania i nabywania cennych księgozbiorów. Drogą zakupów i darów zgromadzono w Piotrogradzie w ciągu kilku miesięcy ok. 40 tys. książek. Do opracowywania ich ks. Radziszewski zatrudnił Emilię Szeligę-Szeligowską i Zygmunta Mocarskiego. E. Szeligowska pracowała w Bibliotece po jej przeniesieniu do Lublina aż do 1952 r., w latach 1919—1939 pełniła de facto obowiązki kierowniczkii Biblioteki. Z. Mocarski pracował w Bibliotece do 4.III.1919 r.

Pl. 1

Pl. 2

Po przeniesieniu się do Lublina Biblioteka w sierpniu 1918 r. uzyskała tymczasowe pomieszczenie w klasztorze pobernardyńskim. Eksponowano szereg zdjęć tego zupełnie nieprzygotowanego do potrzeb bibliotecznych gmachu, w którym jednakże Biblioteka zmuszona była pozostawać do 1949 r.



9. Fragm. sali 16 — Twórcy i dzieje Biblioteki

Gabl. Zbiory zgromadzone w Piotrogradzie udało się rewindykować dopiero w 1925 r. pod Pl. 2 (uzyskano tylko część zbiorów — 26 tys. wol.). Starania o ich rewindykację zilustrowano zespołem archiwaliów, wśród których jest m. in. list ks. Radziszewskiego do Komisji Rewindykacyjnej w Warszawie z 10. VII. 1921 r.

Głównym źródłem wzrostu księgozbioru w latach międzywojennych były dary. Jednym z pierwszych darowanych Bibliotece był księgozbiór prof. St. Ptaszyckiego (ok. 10 tys. wol.), darowany jeszcze w Piotrogradzie. Eksponowano list prof. Ptaszyckiego do ks. Radziszewskiego z 20. VI. 1918 r. z prośbą o przyjęcie w darze jego księgozbioru. Eksponowano też wybór korespondencji związanej z przekazaniem Bibliotece przez Jerzego Moszyńskiego w 1923 r. księgozbioru po Piotrze Moszyńskim (ok. 16 tys. książek i wiele cennych rękopisów).

Pl. 3

W okresie międzywojennym dyrektorami biblioteki byli kolejno: prof. St. Ptaszycki (1919), prof. K. Chyliński (1919—1923), ks. prof. H. Insadowski (1924—39). W okresie wojny Biblioteka pozostała na swoim miejscu jako filia „Staatsbibliothek Lublin”. Straty wojenne zamykają się liczbą 5 tys. wol.

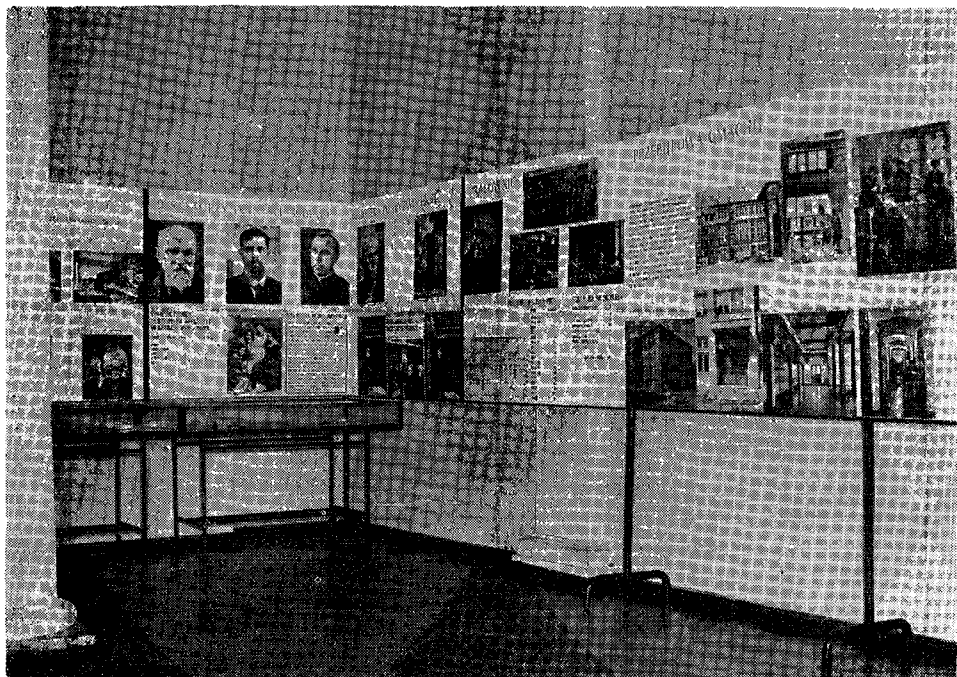
Gabl. Ilustracją pracy Biblioteki w okresie międzywojennym była ekspozycja katalogu Czytelni, *Księgi obecności w Czytelni*, katalogu rzeczowego (klamrowego) oraz szeregu druczków akcydensowych (*Regulamin Biblioteki z 1924 r.*, formularze, rewersy itp.).

Pierwszym dyrektorem po wojnie był prof. dr A. Wojtkowski (1944—1949), za którego czasów Biblioteka pozostawała nadal w starym pomieszczeniu. Dopiero na przełomie lat 1949/1950 przeniesiono ją do obecnej siedziby przy ul. Chopina 27.

Od 1. VIII. 1950 r. dyrektorem Biblioteki jest o. doc. dr Romuald Gustaw OFM. Stale wzrastający personel Biblioteki w 1967/68 liczył 64 osoby.

Pl. 4

Pl. 5



10. Fragm. sali 16 — Dyrektorzy Biblioteki. Przebudowa gmachu

Gmach przy ul. Chopina, adaptowany częściowo dla potrzeb Biblioteki w latach 1947—49, jest od 1957 r. w przebudowie; eksponowano fotografie wykonane w czasie robót oraz zdjęcia gotowych już części gmachu (elewacja, wejście, szatnia, Czytelnia Czasopism, magazyny). Eksponowano też fotografie Czytelnii Głównej (pomieszczenie tymczasowe), sali katalogów, wypożyczalni oraz kilku pracowni i biur Biblioteki.

Pl. 6—8

Osobne miejsce poświęcono materiałom statystycznym, ilustrującym wzrost księgozbioru (liczącego w r. ak. 1967/68 ok. 500.000 wol.).

Pl. 9—11

Zamknięciem pierwszej części sali poświęconej Bibliotece był wybór opracowań o niej m. in.: D. Dzierzkowska: *Biblioteka Główna Katolickiego Uniwersytetu Lubelskiego* (Archiwa, Biblioteki i Muzea Kościelne, t. 8); o. R. Gustaw: *40-lecie Biblioteki Uniwersyteckiej* (Tygodnik Powszechny 1958 nr 38); o. R. Gustaw i W. Nowodworski: *Dwadzieścia lat Biblioteki Uniwersyteckiej KUL (1939—1958)* (Archiwa, Biblioteki i Muzea Kościelne, t. 1 z. 2); B. Królikowski; *Pięćdziesiąt lat Biblioteki Uniwersyteckiej Katolickiego Uniwersytetu Lubelskiego* (w pracy zbiorowej pt. *Katolicki Uniwersytet Lubelski — 50 lat istnienia i działalności, Lublin 1968*).

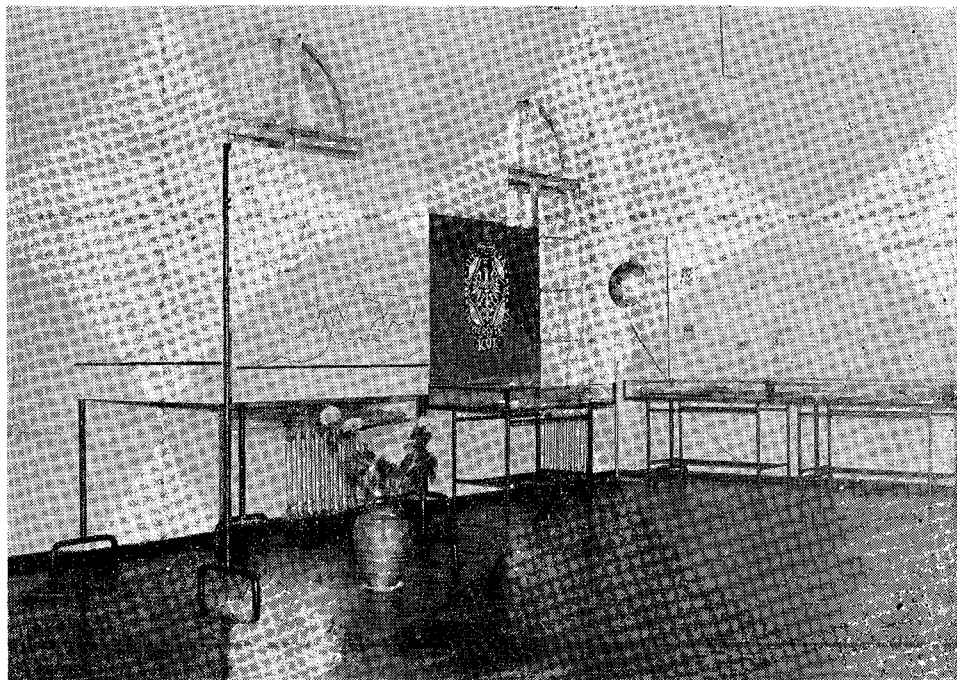
Gabl.
wolno
stojąca

Drugą część sali wypełniono przeglądem przykładowo wybranych, cenniejszych pozycji ze zbiorów Biblioteki. Przegląd uzupełniono danymi liczbowymi o poszczególnych członach zbiorów. Część eksponatów pokazano w oryginałach, inne w fotokopiach.

Gabl. Przegląd rozpoczynały dyplomy. Biblioteka posiadała ich w r. 1967/68 72 jednostki. Na wystawie eksponowano dokument wystawiony przez Kazimierza Jagiellończyka w 1460 r., dyplom podpisany przez Annę Jagiellonkę (1577) i dokument wydany przez Zygmunta Augusta w 1570 r., ze świetnie zachowaną pieczęcią majestatyczną.

Pl. 12 W r. akad. 1967/68 Biblioteka Uniwersytecka miała 691 rękopisów. Na i Gabl. wystawie eksponowano m. in. najcenniejszy rękopis Biblioteki, pochodzący pod Pl. 12 z końca XIII w., pisany na pergaminie i ozdobiony licznymi barwnymi (świetnie zachowanymi) miniaturami. Rękopis znany jest pod nazwą *Kodeks Gracjana* (Franciscus Gratianus de Garratoribus: *Decreta seu concordia discordantium canonum*). Eksponowano również kilka fotokopii miniatur z tego kodeksu, a ponadto fotokopię miniatury z *Brewiarza* z 1466 r. oraz w oryginale komentarz do prawa rzymskiego pochodzący z końca XV w.

Pl. 13 Inkunabułów posiadała Biblioteka w okresie organizacji wystawy 125. Na i Gabl. wystawie eksponowano m. in. — Ioannes Turrecremata: *Explanatio in psalterium* pod Pl. 13 (Kraków ok. 1475), S. Brandt: *Das Narrenschiff* (Strassburg 1497 — łaciński przekład znanego poematu satyrycznego, ozdobiony licznymi drzeworytami), Klemens V papież: *Constitutiones* (1481) — jest to tzw. „liber catenatus”, księga przykuta niegdyś do pulpitu łańcuchem. Nie ustrzegło jej to przed zmianą właściciela, ale łańcuch zachował się.



11. Fragm. sali 16 — Wzrost zasobów Biblioteki

Stare Druki stanowią w zbiorach Biblioteki część znaczną, było ich w r. 1967/68 25.275 (ponadto Biblioteka posiada jeszcze kilkanaście tysięcy starych druków nieopracowanych). Wśród eksponowanych pozycji wskazać warto następujące: J. Długosz: *Vita beatissimi Stanislai cracoviensis episcopi* (Cracoviae 1511), *Missale cracoviense* (Cracoviae 1509) — jest to drugi z rzędu druk z oficyny Hallera, M. Rej: *Zwierciadło* (Kraków 1568), ks. P. Skarga: *Kazania na niedziele i święta* (Kraków 1595), ks. S. Konarski: *O skutecznym rad sposobie* (Warszawa 1752), I. Krasicki: *Satyry* (Warszawa 1799).

Spośród licznych w Bibliotece starych polskich czasopism pokazano fotokopie kilku, np.: *Monitor Warszawski* (1765—1785), *Pamiętnik Polityczny i Historyczny* (1782—1792), *Gazeta Warszawska* (1774—1795).

Rzadkie druki XIX-wieczne pokazano na przykładzie pierwszych wydań utworów pisarzy polskich doby klasycyzmu warszawskiego i romantyzmu: C. Godebskiego, J. Niemcewicza, A. Mickiewicza, J. Słowackiego, C. Norwida, Z. Krasińskiego.

Kartografia wraz z grafiką i nutami jest w Bibliotece częścią zbiorów specjalnych. Biblioteka w 1967/68 r. posiadała 450 atlasów i 4.045 map. Na wystawie m. in. pokazano: najstarszą mapę Śląska, wyk. przez M. Helwiga w 1561 r., plan Warszawy z 1772 (w Atlasie G. A. Rizzi-Zannoniego) oraz plan salin wielickich, rytowany przez G. Hondiusa — sztycharza gdańskiego w 1645 r.

Zbiory Grafiki liczyły w Bibliotece w momencie organizacji wystawy 2.782 albumy, 1.625 jednostek grafiki luźnej, 8.376 reprodukcji. Na wystawie eksponowano m. in.: najdawniejszy widok Lublina (z 1618 r.) znajdujący się w VI tomie dzieła Jerzego Brauna pt. *Civitates orbis terrarum*, widok Warszawy z 1690 r. oraz rycinę przedstawiającą oblężenie Częstochowy przez Szwedów (wyk. w 1740 r.).

Ośrodek Archiwów, Bibliotek i Muzeów Kościelnych powstał z inicjatywy dyrektora Biblioteki Uniwersyteckiej KUL, dra R. Gustawa OFM, na podstawie uchwały Senatu z dnia 20. XI. 1956 r. jako jeden z działów Biblioteki. W czerwcu 1959 r. wyodrębnił się organizacyjnie. Ośrodek urządza kursy i seminaria z zakresu archiwistyki, bibliotekarstwa i muzealnictwa prowadzi akcję mikrofilmowania zbiorów kościelnych oraz od 1959 r. wydaje własne czasopismo, półrocznik pt. *Archiwa, Biblioteki i Muzea Kościelne*.

Oprawa plastyczna wystawy była bardzo skromna. Poszczególne sale różniły się między sobą kolorami (złotawym, purpurowym, zielonym, niebieskim i fioletowym), w których wykonane były napisy i tablice z akcentami dekoracyjnymi. Były nimi duże powiększenia pieczęci uniwersyteckich, łańcuchów rektorskich i dziekańskich oraz ekslibrisów Biblioteki Uniwersyteckiej. O wystawie informowały afisze wykonane przez dr Kingę Strzelecką OSU, wykorzystujące jako element dekoracyjny fragmenty łańcuchów rektorskich.