

JERZY T. PETRUS, OJCUMIŁA SIERADZKA

TRADYCYJNE I ELEKTRONICZNE METODY INWENTARYZACJI ZBIORÓW ARTYSTYCZNYCH W ZAMKU KRÓLEWSKIM NA WAWELU

I. DZIEJE INWENTARYZACJI I DOKUMENTACJI ZBIORÓW WAWELSKICH

Spisywanie zawartości zbiorów, tworzenie ich inwentarzy i katalogów, łączy się ściśle z dziejami kolekcjonerstwa. Działanie takie służyło z jednej strony porządkowaniu zbioru przez opisywanie umożliwiające identyfikację poszczególnych jego elementów, z drugiej zaś stanowiło punkt wyjścia dla podejmowania metodycznych dociekań nad znaczeniem i losami przedmiotu kolekcjonerstwa. Tworzenie tego rodzaju dokumentów miało nierzadko nadto za zadanie utrwalanie w świadomości potomnych pamięci o twórcy kolekcji, stanowiąc rodzaj pomnika świadczącego o jego pozycji społecznej, znawstwie, poziomie intelektualnym i możliwościach materialnych. Niemal wszystkie znaczące zbiory, i te zachowane, i te znane tylko z przekazów, miały mniej lub bardziej kompetentnie opracowane rękopiśmienne inwentarze. Zdarzało się, iż same inwentarze stawały się dziełami sztuki. Znakomitych przykładów w tym względzie dostarczają opracowania zbrojowni habsburskich. Dwa z nich zasługują tutaj na przypomnienie. Pierwszy – *Inventario Illuminado*, powstał z inicjatywy Karola V. Jest to rękopiśmienny kodeks ozdobiony akwarelowymi „portretami” zbroi z wielkiej kolekcji zgromadzonej przez cesarza, która wzbogacona jeszcze przez Filipa II, stała się podstawą istniejącej w Madrycie sławnej Real Armeria. Drugi ze wspomnianych katalogów dotyczy panteonu sławy rycerskiej, stworzonego w zamku Ambras koło Innsbrucku przez arcyksięcia Ferdynanda Tyrolskiego. Owa zbrojownia bohaterów – *Armamentarium Heroicum*, obejmująca zbroje i portrety znakomitych władców i wodzów europejskich, w tym także Polaków, otrzymała monumentalny katalog autorstwa Jacoba Schrencka von Notzing, zaopatrzonej w 126 miedziorytnicznych reprodukcji, który wyszedł drukiem w Innsbrucku w 1601 r. Zbiór ambraski przetrwał do dzisiaj stanowiąc trzon najświetniejszej zbrojowni – Waffensammlung w Kunsthistorisches Museum w Wiedniu.

Muzealnictwo polskie nie jest – niestety – dziedzicem tak wspaniałych tradycji kolekcjonerskich. Burzliwe, nierzadko tragiczne losy naszego kraju nie sprzyjały przetrwaniu gromadzonych w różnych okresach dziejów bogatych kolekcji dzieł sztuki i przekształceniu ich później w narodowe muzea. Nie przetrwały fizycznie nie tylko ogromne zbiory Jagiellonów i Wazów, ale również zaginęły ich inwentarze, które mogłyby stać się podstawą ideowego odтворzenia monarszych kolekcji. Zakres zachowanej dokumentacji artystycznych zbiorów np. Jan Kazimierza czy Jana III Sobieskiego, pozostawia wiele do życzenia. I chociaż w kwestii inwentaryzacji zbiorów artystyczno-historycznych możemy na Wawelu odwoływać się do sięgających średniowiecza inwentarzy Skarbcza Koronnego, obejmującego obok insygniów władzy królewskiej, broń ceremonialną i trofea, a także pamiątki historyczne i wybitne dzieła sztuki, to tak naprawdę istotna rola w kształtowaniu metod inwentaryzacji zbiorów muzealnych przypadła Izabeli Czartoryskiej. Katalogi zbiorów puławskich zgromadzonych w Świątyni Sybilli i Domu Gotyckim posiadają nadal wartość poznawczą i dokumentacyjną.

Współczesne zbiory wawelskie zapoczątkował w 1882 r. Jan Matejko, ofiarowując do dawnej rezydencji polskich monarchów jeden z najstynniejszych swoich obrazów – *Hold Pruski*. Do powstania wawelskiego muzeum doszło jednak dopiero po odzyskaniu przez Polskę niepodległości po okresie zaborów. Pierwszy dar dla tej instytucji napłynął na Zamek Królewski w 1919 r. Była to broń, w tym artyleria, przekazana przez „Zbrojownię” Dowództwa Wojska Polskiego w Krakowie. Złożono ją jako trofeum wzięte na Austriakach w Krakowie w roku poprzednim. Dar wojska polskiego, jakkolwiek o niewielkiej wartości muzealnej, posiadał ogromną wymowę moralną, bowiem wcielał w życie rzuconą wcześniej myśl uczynienia z Wawelu miejsca trofealnego – Panteonu narodowego, nawiązując do starej, rozbiorami przerwanej tradycji sięgającej początku XV w.

Trzon zbiorów zamkowych utworzyły dzieła sztuki i pamiątki historyczne rewindykowane z Rosji po traktacie Ryskim w 1921 r., obejmujące kolekcję arrasów brukselskich Zygmunta Augusta, regalia (w tym Szczerbiec), militaria, chorągwie i sztandary oraz trofea wojenne. W następnych latach zasoby muzeum wzrastały dzięki zakupom, darom i depozytom. Zniszczenie znacznej części wawelskiego archiwum nie pozwala na prześledzenie działań dokumentacyjnych podejmowanych przez pierwszego kustosa zbiorów, malarza Aleksandra Borawskiego (1920-1921). Można jednak przypuszczać, iż ograniczono się do prowadzenia kartoteki (zachowanej fragmentarycznie) rejestrującej napływające obiekty. Stworzenie podstaw wawelskiej dokumentacji inwentaryzacyjnej i naukowej jest dziełem dra Mariana Morelowskiego, ogromnie zasłużonego dla polskiego muzealnictwa kustosa wawelskiego w latach 1926-1929. Z kilku istniejących możliwości przyjęto wówczas jednolitą strukturę zbiorów, bez podziału na działy, a poszczególne muzealia otrzymywały

w miarę napływania kolejne numery inwentarzowe. Morelowski jest twórcą pierwszego wawelskiego inwentarza, potocznie nazywanego inwentarzem z 1932 r. (data zatwierdzenia przez Alfreda Lauterbacha, dyrektora Państwowych Zbiorów Sztuki w Ministerstwie Wyznań Religijnych i Oświecenia Publicznego), który w rzeczywistości rozpoczęto spisywać pod koniec lat dwudziestych. Jest to potężna księga zawierająca 330 stron z rubrykami: nr, opis, wymiary (trzy), sposób nabycia, wartość (w złotych i groszach) oraz uwagi. Księgę rozpoczynają arrasy jagiellońskie (nr 1-109) uszeregowane według inwentarza z 1668 r., sporządzonego przez ks. Zygmunta Otrębosza, sekretarza królewskiego (il. 1). W ten sposób nastąpiło świadome nawiązanie do tradycji inwentarzy zbiorów królewskich. Przyjętych zasad chronologii nie przestrzegano jednak rygorystycznie. Z tego powodu kilkanaście arrasów zinventaryzowano pod dalszymi numerami (1360-1383), a miecz koronacyjny królów polskich otrzymał nr 1401. Specyfiką zapisów w pierwszych latach prowadzenia inwentarza było umieszczanie obok numeru wawelskiego numeru inwentarza Kancelarii Cywilnej Prezydenta RP. Większość opisów, wraz z danymi technicznymi, wystarcza do identyfikacji obiektów. Tylko w kilkudziesięciu przypadkach, ze względu na charakter zapisu, rozpoznanie przedmiotu nie jest możliwe lub budzi wątpliwości. Po Morelowskim wpisów dokonywał kolejny kustosz, dr Stanisław Świerz-Zaleski, który pracę w Państwowych Zbiorach Sztuki na Wawelu rozpoczął w 1930 r. Świerz-Zaleski doprowadził księgę inwentarzową do nr 2419. Ostatnie wpisy pochodzą z początku 1939 r. Cała energia kustosza oraz kierownika Kierownictwa Odnowienia Zamku Królewskiego na Wawelu prof. Adolfa Szyszko-Bohusza skupiła się wówczas na przygotowaniu zbiorów na ewentualność wybuchu wojny. W pierwszych dniach września 1939 r., wraz z najcenniejszymi zabytkami, ewakuowano z Wawelu również księgę inwentarzową, która podzieliła losy wawelskich skarbów i ostatecznie na czas wojny znalazła schronienie w Kanadzie. Wraz z kilkoma zabytkami przywiózł ją do Polski Świerz-Zaleski dopiero w 1948 r. W 1930 r. rozpoczęto tworzyć kopię opisanego inwentarza, lecz pracy tej nie dokończono, ujmując niecałe półtora tysiąca obiektów.

Osobny inwentarz otrzymał zespół dzieł sztuki tworzących Fundację Wawelską im. Leona hr. Pinińskiego, zatwierdzoną przez lwowskiego wojewodę w 1935 r. Księgę inwentarzową tej części wawelskiego zasobu muzealnego zatwierdziło Ministerstwo WRiOP w 1937 r. Sporządziła ją Jadwiga Chrzęszczewska, referentka muzealna, na podstawie danych dostarczonych przez Morelowskiego. Stanowi to o szczególnej wartości naukowej dokumentu, odnotowującego wyniki wieloletnich studiów prowadzonych nad kolekcją Pinińskiego. Oddzielną księgę inwentarzową prowadził również Świerz-Zaleski dla licznie napływających na Wawel depozytów. Równoległe z księgami tworzył kustosz kartotekę muzealną. Przetwarzała ona fragmentarycznie w dwóch wersjach – rękopiśmiennej i maszynopisowej. Format i graficzny kształt kart

jest rozwiązaniem indywidualnym. W stosunku do danych zawartych w księgach, zakres informacji poszerzono o numer katalogu, nazwę działu, informację o fotografiach, miejscu przechowywania, stanie zachowania, znakach i sygnaturach oraz dodano bibliografię i analogie.

Przez cały okres międzywojenny na Wzgórzu Wawelskim istniały obok Państwowych Zbiorów Sztuki dwie jeszcze instytucje, które gromadziły zabytki przeznaczone do wyposażenia zamku. Była to Kancelaria Cywilna Prezydenta RP, reprezentowana przez Zarząd Zamku oraz wspomniane już Kierownictwo Odnowienia. Agendy obu instytucji, a także częściowo ich inwentarz zabytkowy, przejęło z czasem muzeum wawelskie. Miało to miejsce w 1954 (Kancelaria) oraz 1985 r. (Kierownictwo). Inwentarz majątku Kierownictwa Odnowienia zaginął. Istnieją natomiast dwie księgi inwentarzowe Zarządu Zamku zatwierdzone przez Kancelarię Cywilną w 1927 i 1931 r. Są to druki akcydensowe, przygotowane w celu spisywania ruchomego mienia państwowych instytucji. Zawartość inwentarza to dosłownie *silva rerum*. Obok wysokiej klasy artystycznej dzieł sztuki pomieszczono tu ówczesne wyposażenie biurowe, hotelowe, gastronomiczne i sanitarne, a także umundurowanie służby oraz żywy inwentarz – owczarka niemieckiego wabiącego się Dzems. Podział na działy rzeczowe, umieszczone w kilku miejscach obu tomów, czyni ten dokument skomplikowanym i trudnym w użyciu. Zawarte na jego kartach informacje mają jednak sporą wartość historyczną. Część danych zamieszczonych w księgach zawiera również, zachowana fragmentarycznie, rękopiśmienna kartoteka. Od 1929 r. Zarząd Zamku prowadził osobny inwentarz depozytów. Obejmował on, obok Wawelu, również zameczek prezydencki w Wiśle.

Słabo zbadanym problemem jest inwentaryzacja wawelskich zbiorów podczas okupacji hitlerowskiej. Księga inwentarzowa sporządzona przez niemiecką administrację nie zachowała się. Pozostałością po niej są oznaczenia umieszczone na obiektach, a także kilka dziesiątków kart kartoteki obejmującej nie tylko muzealia wawelskie, ale również zabytki sprowadzone na Wawel przez okupantów.

Natychmiast po ucieczce Niemców z Krakowa wznowiły działalność wawelskie instytucje. Przed muzeum stało trudne i odpowiedzialne zadanie uporządkowania i zinwentaryzowania zbiorów. Poświęcili się temu w 1945 r. dwaj wybitni krakowscy historycy sztuki – dr Adam Bochnak, wicedyrektor Państwowych Zbiorów Sztuki na Wawelu, a wspomagał go dr Zbigniew Bocheński. Poważne utrudnienie stanowiła nieobecność kustosa Świerza-Zaleskiego oraz brak księgi inwentarzowej, pozostającej nadal z częścią zbiorów w Kanadzie. W rezultacie podjętych działań powstała kartoteka dokumentująca zastane na Wawelu zabytki. Były to w większości przedmioty zagrabione przez Niemców w muzeach, kościołach i zbiorach prywatnych. Dokumentacja ta stała się podstawą dla większości restytucji. Na przełomie 1945 i 1946 r. A. Bochnak spisał w księdze inwentarzowej muzealia wawelskie w ilości 1048

pozycji. Pracy jednak nie ukończył. W następnych latach jeszcze kilkakrotnie podejmowano próby zinwentaryzowania zasobów wawelskich, lecz powody ich zaniechania nie są nam znane. Nie zdecydowano się również na kontynuowanie inwentarza przedwojennego, jak już wspomniano, zwróconego Wawelowi w 1948 r. Z książki tej w 1950 r. został sporządzony odpis notarialny, który w 1959 r. stał się koronnym dowodem wawelskiej własności, umożliwiającym odzyskanie zbiorów przechowywanych w Bank of Montreal w Ottawie. W 1950 r. powstał inwentarz depozytów wyróżniający się wśród dotychczasowej dokumentacji układem działowym. Stan tymczasowości w zakresie inwentaryzacji trwał na Wawelu do 1951 r., kiedy to rozpoczęto prowadzenie nowego inwentarza zbiorów artystycznych, z czasem obejmując nim prawie pięć i pół tysiąca muzealiów, pomieszczonych w dwóch tomach dużego formatu. Dokument ten, o przypadkowej kolejności wpisów, objął również zasoby przedwojennej fundacji Pinińskiego. W 1954 r. doszła nowa księga inwentarzowa poświęcona zbiorom sapieżyńskim z Krasieczyna, zdeponowanym w Państwowych Zbiorach Sztuki na Wawelu przez Urząd Bezpieczeństwa, rejestrująca 1787 pozycji.

Powojenne inwentarze wawelskie pisywane w pośpiechu, głównie na podstawie dawnych oznaczeń na obiektach, bez możliwości odwołania się do archiwaliów, a często w oparciu o pamięć, nie były wolne od niedokładności i błędów. Stało się to szczególnie odczuwalne gdy opracowano dokumentację tzw. Skarbów Wawelskich, odzyskanych z Kanady w 1961 r. Z tego powodu dr Andrzej Fischiner, główny inwentaryzator w latach 1957-1979, zaprojektował nową księgę inwentarzową. Inwentarz miał dokumentować narastanie wawelskiej kolekcji muzealnej, z tym, iż podobnie jak przed wojną, pierwszeństwo przyznano reliktom dawnych zbiorów królewskich i pamiątkom rewindykowanym z Rosji. Przyjęty standard zapisu inwentarzowego odpowiadał w pełni nowoczesnym wymogom naukowym i co warto podkreślić, wyprzedził przyjęte uregulowania prawne (il. 2). Zasady chronologii nie udało się jednak utrzymać z powodu założenia o pominięciu strat wojennych. Odzyskiwanie muzealiów trwa nadal, a ich wpisywanie do inwentarza odbywa się na tych samych zasadach co bieżące nabytki. Inwentarz utworzony w 1961 r. jest kontynuowany jako podstawowy dokument stwierdzający stan posiadani Zamku Królewskiego na Wawelu – Państwowych Zbiorów Sztuki w zakresie zbiorów artystyczno-historycznych. Od 1971 r. obowiązuje nowy inwentarz depozytów, a od 1987 r. tzw. Inwentarz „K”, obejmujący kopie, odlewy, modele i rekonstrukcje oraz muzealia bez wartości artystycznej. Wawelskie księgi inwentarzowe prowadzili kolejno główni inwentaryzatorzy – Aleksandra Kietlińska w latach 1979-1986 oraz od 1986 r. niżej podpisany.

Obok ksiąg inwentarzowych dokumentacji zbiorów służy również księga wpływu muzealiów oraz dwie kartoteki. Pierwsza z nich to tzw. karty naukowe (il. 3-4), z tym iż wawelskie druki opracowane przez A. Fischinera, odbiegają od przyjętych wzorów. Druga z kartotek, tzw. centralna, pomysłu prof. Jerzego

Szablowskiego, istnieje w trzech egzemplarzach: w okładzie według numerów inwentarza, rzeczowym i topograficznym. Tworzą je niewielkie karty zawierające podstawowe informacje o obiekcie, jego materialne i wymiarach oraz sygnaturach i napisach. Karty są opatrzone małymi fotografiami (il. 5).

Osobne zagadnienie tworzy dokumentacja ruchu zabytków bazująca na danych zawartych w wymienionych powyżej opracowaniach. Na tym polu Zamek Królewski posługuje się dokumentami wymaganymi ustawowo – księgą ruchu muzealiów i protokołami zdawczo-odbiorczymi. Wewnętrznym dokumentem rejestrującym przemieszczanie obiektów są działowe kartoteki magazynowe oraz rewersy. Te ostatnie tworzą centralną kartotekę topograficzną ekspozycji.

Ogromne bogactwo informacji zawarte w omówionych dokumentach przy częstej konieczności przeprowadzania w krótkim czasie wyczerpujących kwerend stało się powodem podjęcia w 1992 r. decyzji o stworzeniu komputerowej bazy danych, nazwanej umownie wawelskim „Katalogiem elektronicznym”.

Jerzy T. Petrus

II. „ELEKTRONICZNY KATALOG” – KOMPUTEROWY PROGRAM INWENTARZOWO-KATALOGOWY ZAMKU KRÓLEWSKIEGO NA WAWELU

Wraz z tą decyzją włączyliśmy się w ogólny nurt komputeryzacji w Polsce, postępujący od kilku lat w szybkim tempie i na szeroką skalę. Podobnie jak i w innych dziedzinach tak i w nauce i kulturze komputer pozwala usprawnić, przyspieszyć i ułatwić pracę. Podstawą jednak osiągnięcia tych efektów jest odpowiedni program. Po kilku nieudanych próbach współpracy z różnymi firmami informatycznymi (wyniki nie były dla nas satysfakcjonujące) Zamek Królewski na Wawelu nawiązał kontakt z firmą Neurosoft.

Współdziałali więc ze sobą, co warto zaznaczyć, specjaliści nauk ścisłych – informatycy i humanistycznych – historycy sztuki. Wymagało to wypracowania języka zrozumiałego dla obu stron poprzez pokonanie barier wynikających z odrębnych dla wymienionych dziedzin wiedzy metod pracy i terminologii. Podczas licznych spotkań muzealnicy wawelscy przedstawiali koncepcję programu, potrzeby oraz cele digitalizacji zbiorów, równocześnie udzielając odpowiedzi na szereg uściślających pytań oraz zapoznając się z różnymi sposobami realizacji pewnych zagadnień. Taka praca o charakterze teoretycznym poprzedziła część praktyczną, której początek stanowiło przedstawienie pierwszej wersji programu. Ujawniła ona różne braki oraz niedoskonałości, które z upływem czasu były korygowane, dzięki dalszym próbom i kolejnym pomysłom.

Obecnie dysponujemy gotowym programem o nazwie „Elektroniczny katalog”. Program ma spełniać funkcje katalogu i inwentarza. W związku z tym zawiera dane na temat każdego obiektu, który posiadamy w zbiorach wawelskich. Ilość danych i stopień ich szczegółowości są znaczne ze względu na przeznaczenie programu. Był on tworzony na użytek muzealników oraz specjalistów z dziedziny humanistyki, pracowników instytucji kultury. Nie jest przystosowany dla potrzeb szerokiego grona odbiorców, np. dla turystów, gdyż nie spełnia zadań edukacyjnych.

W muzeum wawelskim znajdują się obiekty o zróżnicowanym poziomie artystycznym i znaczeniu historycznym (od najwybitniejszych do typowo magazynowych), należące do różnych rodzajów sztuki (np. malarstwo, rzeźba, meble, tkaniny, ceramika, złotnictwo). Przy opisie wszystkich muzealiów posługujemy się jednakowym zestawem danych – modelem, standardem. Punktem wyjścia, podstawą ustalenia tego modelu była karta naukowa. Odwołał się więc do schematu wcześniej opracowanego, starannie przemyślanego, ujmującego kwintesencję wiedzy o dziele sztuki, a także zgodnego, czy wręcz obowiązującego w świetle norm prawnych dla muzeów. Oczywiście układ graficzny jest nieco odmienny, np. pewne zespoły informacji, które na karcie

występują łącznie, zostały wyszczególnione w osobnych polach. Dane składające się na ten standard zostały pogrupowane na (il. 6):

informacje podstawowe, określające, identyfikujące obiekt, takie jak:

Numer inwentarza, Nazwa (tytuł przedmiotu), Dział do którego należy, Materiał, Technika, Wymiary, Sygnatura, Opis, Numer negatywu

dane dotyczące *Pochodzenia obiektu* zawierające informacje w jaki sposób pozyskano zabytek, od kogo i kiedy

dane uzupełniające umieszczone w odrębnych oknach (il. 7):

Miejsce przechowywania, Wystawy, Stan zachowania, Historia, Numery dawnych inwentarzy

dane autorskie, stanowiące przedmiot badań naukowych pracowników muzeów, umieszczone w oknach zatytułowanych:

Powstanie przedmiotu – zawiera pola dotyczące *Artysty, Szkoły, Miejsca i Czasu powstania* (il. 8) oraz *Bibliografia i Analogie*.

Co się tyczy układu wymienionych danych warto podkreślić, iż na ekranie widoczny jest pełny zestaw danych opisujących obiekt – część jego elementów dostępna jest od razu w całości, a część zasygnalizowana odpowiednim określeniem. Do tych ostatnich dostajemy się rozwijając kolejne okna, zgodnie z kilkupoziomową strukturą okien typową dla windows'ów. Opisane rozwiązanie graficzne pozwala na natychmiastowe zorientowanie się w zawartości całego recordu, a równocześnie odznacza się jasnością i przejrzystością. Logika cechuje kolejność danych. Ich hierarchia znów nawiązuje do karty naukowej, czyli wzorca sprawdzonego w praktyce, do którego muzealnik jest przyzwyczajony.

Posługiwanie się komputerem daje nieporównywalnie większe możliwości w stosunku do dotychczas stosowanych narzędzi. W programie „Elektroniczny katalog” długość pól nie jest zdefiniowana, czyli ulegają one wydłużeniu stosownie do potrzeb zapisu.

Pola służące do przechowywania rozbudowanych tekstów, np. *Opis* mogą być wyświetlone w formie dużego okna, odpowiadającego wielkością całemu ekranowi. Ułatwia to wpisywanie wiadomości i ich odczytywanie.

Część pól wypełniana jest poprzez wybór (określenia, nazwy) z listy, np. *Materiał, Technika, Kraj, Artysta* (il. 9). Ta forma służy zachowaniu jednolitej terminologii i formy zapisu. Do dyspozycji są więc *Słowniki* (il. 10), które powstają na bieżąco w miarę wprowadzania danych. Biorąc jednak pod uwagę oryginalność każdego dzieła sztuki, która sprawia, że nie można do końca „uporządkować” opisu zabytków, wtłoczyć je w sztywny system charakterystyki, „Elektroniczny katalog” pozwala na dopisanie dodatkowych informacji, „dookreślić” bezpośrednio w polu, za pomocą klawiatury.

Bardzo istotnym osiągnięciem jest możliwość tworzenia zapisów alternatywnych i archiwizacja danych w ramach pewnych pól. W oknie *Powstanie przedmiotu* może wystąpić kilka wersji, ujmujących wyniki badań naukowych

przeprowadzonych nad obiektem przez różne osoby. Wersje program układa chronologicznie, a jedna z nich stanowi główną (pokazuje się w momencie wywołania okna). Zestawienie tych zapisów składa się na stan badań zabytku. W polach *Stan zachowania*, *Miejsce przechowywania*, *Wystawy* kolejne wiadomości są „dokładane” do wcześniejszych i zestawione w układzie chronologicznym w tabelach. Dwa ostatnie pola stanowią odpowiednik karty magazynowej oraz ilustrują ruch eksponatu. Inne udogodnienie w pracy widoczne jest w oknie *Historia*, gdzie automatycznie pojawia się chronologiczne zestawienie wiadomości wprowadzonych do poprzednich pól (zabiegi konserwatorskie, wystawy, na których obiekt był eksponowany i aktualne miejsce jego przechowywania).

Opracowana została też tzw. hierarchia (przyporządkowana polu *Dział*), czyli kilkupoziomowy podział rzeczowy zbiorów muzealnych (il. 11). Najwyższy poziom tworzą działy główne, dalej (na kolejnych dwóch poziomach) każdy dział-rodzaj sztuki ma typową i logiczną dla siebie, a więc zróżnicowaną, strukturę podziału. Ułożenie tej systematyki wymagało przywołania wiedzy zakodowanej w umyśle muzealnika, następnie ponownego jej przeanalizowania, doprecyzowania nazewnictwa i wzajemnej relacji pojęć, w końcu przetransponowania tego na formę graficzną (w postaci tzw. drzewka).

Uwzględniony został też problem ochrony, tajności pewnych zespołów danych. Przykładem mogą być pola dotyczące *Pochodzenia obiektu: Od kogo został nabyty* i *Komentarz*, gdzie wpisywana jest również kwota zakupu. Niedostępność tych pól – w praktyce są one zaciemnione – koresponduje z zastrzeżeniami, czy życzeniami osób sprzedających. Poziom dostępności do bazy danych regulowany jest przez określenie typu użytkownika. Najszerze uprawnienia posiada Administrator (dostęp do wszystkich pól, wpisywanie, zmiany), mniejsze – pracownicy merytoryczni muzeum (np. wpisywanie tylko w ramach swego działu), największym ograniczeniem w dostępie do informacji podlegają osoby z zewnątrz, z innych instytucji. Do zadań Administratora należy też sprawdzenie każdej wpisanej karty, a następnie jej blokiowanie (tylko on może ją odblokować). Dzięki temu sprawuje kontrolę, która ma za zadanie wyeliminowanie błędów przy wprowadzaniu danych i uniemożliwienie dokonania pochopnych zmian, a ponadto zapobiega działaniom osób niepowołanych.

Jednym z głównych celów posiadania komputerowej bazy danych jest szybkie otrzymywanie potrzebnych informacji. „Elektroniczny katalog” umożliwia to na różny sposób i w kilku miejscach systemu. W głównym menu programu (il. 12) widnieje pozycja *Katalog*, w jego rozwinięciu – *Spis kart*. Aktywacja tego ostatniego powoduje wyświetlenie zestawu wszystkich wprowadzonych kart. Pozwala na ich szybki przegląd, dając krótkie, orientacyjne informacje o każdym obiekcie. Za pomocą przycisku *Ustawianie listy* uzyskuje się wykaz parametrów, które mogą być wyświetlone na ekranie, a to: numer

inwentarza, nazwa obiektu, dział, autor, czas oraz miejsce powstania zabytku. Układanie rekordów następuje według trzech kryteriów: numeru inwentarza, nazwy i działu. *Spis kart* pozwala też na wejście do wybranych rekordów i obejrzenie ich w całości.

W kolejnej pozycji menu programu *Karta katalogowa* istnieje możliwość uzyskania żądanej karty poprzez wpisanie pełnego numeru inwentarza. Podając tylko początek numeru inwentarza otrzymuje się wykaz obiektów o numerach zaczynających się od podanej cyfry. Ten sposób wyszukiwania jest ważny, gdy pamiętamy numer w przybliżeniu, ale przede wszystkim, gdy obiekt ma numer „łamany”, co jest praktykowane w stosunku do dzieł sztuki składających się z kilku części.

Zasadnicze jednak wyszukiwanie wiadomości odbywa się po wybraniu pozycji *Szukaj*. Szukanie stanowi mocną stroną omawianego programu dzięki zastosowaniu technologii firmy PLS – Personal Library System. Umożliwia ona przeszukiwanie po całości tekstu, we wszystkich polach, jest to tzw. przeszukiwanie pełnotekstowe.

Sposób wyszukiwania jest dwojaki:

można wpisać dowolne słowo – komputer wyświetli rekordy, w których ono występuje, w dowolnym miejscu (il. 13)

można wpisać dane, których poszukujemy, w odpowiednie pola posługując się ich zestawieniem tzw. formatką (il. 14), co zawęży zakres przeszukiwania. Dzięki temu wynik jest bardziej precyzyjny. Pytania wpisane do kilku pól program łączy logicznie i wyświetla karty spełniające, zgodnie z życzeniem użytkownika, przynajmniej jedną z potrzebnych informacji w rekordzie lub wszystkie naraz. Taki system stanowi ogromną korzyść, dobrodziejstwo i ułatwienie dla osoby korzystającej – wyeliminował konieczność opanowania i posługiwania się, przy zadawaniu pytań, specjalnym kluczem, w odniesieniu zarówno do strony merytorycznej, jak i formalnej.

Przedstawiony program komputerowy „Elektroniczny katalog” w obecnej formie jest w stanie zastąpić tradycyjną dokumentację stosowaną w muzealnictwie. Pozwala na błyskawiczne wyszukanie każdej informacji na temat obiektów, umożliwia tworzenie list, wykazów muzealiów stosownie do potrzeb, np. zestaw obiektów przeznaczonych do konserwacji, wypożyczanych na wystawę itd. Ponadto umożliwia wydrukowanie danych w różnej formie, np. w postaci karty naukowej.

Program komputerowy jest rozbudowywany o inne elementy związane z pracą instytucji muzealnych, obecnie ku końcowi dobiega praca nad *Ruchem zabytków*. Następnie przewidziane jest opracowanie programów edukacyjnych i przede wszystkim podłączenie fotografii.

Podsumowując zalety „Elektronicznego katalogu” należy wymienić:

- nawiązanie do powszechnie stosowanych w świecie standardów,
- przejrzystość, logiczność, spójność układu graficznego,

- przyjazny charakter dla muzealników osiągnięty dzięki poszanowaniu dotychczasowych przyzwyczajęń,
- funkcjonalność przy korzystaniu,
- łatwość i pewność w wyszukiwaniu wiadomości.

Ojcumiła Sieradzka

Spis ilustracji:

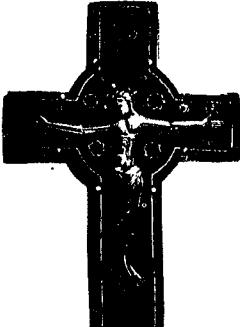
- | | |
|-------------------------------|--|
| 1. Inwentarz z 1932 r. | 9. Wybór elementów ze słownika |
| 2. Inwentarz z 1961 r. | 10. Słowniki |
| 3. Karta naukowa (awers) | 11. Hierarchia |
| 4. Karta naukowa (rewers) | 12. Główne menu programu |
| 5. Karta tzw. małej kartoteki | 13. Okno wyszukiwania pełnotekstowego |
| 6. Karta katalogowa | 14. Wyszukiwanie pełnotekstowe
za pomocą formatki |
| 7. Stan zachowania | |
| 8. Powstanie przedmiotu | |

str. 1.

№	O P I S	Wymiar			Sposób nabycia	Wartość		UWAGI
		cm	mm	g		zł.	gr.	
1. + <i>Ms. K. C. 94 7799 1818</i>	<i>Aras bruckellahi z XVIII wieku</i> <i>Adam i Ewa u raj</i> <i>napis łaciński u góry</i> <i>Deus Adae et Euae ne perirent</i> <i>uścivonim ponocperz: t. g.</i>	468	85	8	<i>z sądu karnego z Raszki</i> <i>na podstawie kradzieży</i> <i>państwa do b. b. b. b.</i> <i>ponocperz u p. b. b.</i> <i>uścivonim ponocperz: t. g.</i>			<i>nie zgodna na listy przed wydatkami</i> <i>z b. b. b. b. b. b.</i> <i>z b. b. b. b. b. b.</i> <i>z b. b. b. b. b. b.</i> <i>z b. b. b. b. b. b.</i> <i>z b. b. b. b. b. b.</i> <i>z b. b. b. b. b. b.</i> <i>z b. b. b. b. b. b.</i> <i>z b. b. b. b. b. b.</i>
2. + <i>Ms. K. C. 99 1905-1910</i>	<i>Aras bruckellahi z XVIII wieku</i> <i>Adam u prania ról</i> <i>napis łaciński i górnym</i> <i>„Subit scio Adamo” etc</i>	482	519		<i>z sądu karnego z Raszki</i> <i>na podstawie kradzieży</i> <i>państwa do b. b. b. b.</i> <i>ponocperz u p. b. b.</i> <i>uścivonim ponocperz: t. g.</i>			<i>z b. b. b. b. b. b.</i> <i>z b. b. b. b. b. b.</i> <i>z b. b. b. b. b. b.</i> <i>z b. b. b. b. b. b.</i> <i>z b. b. b. b. b. b.</i> <i>z b. b. b. b. b. b.</i> <i>z b. b. b. b. b. b.</i> <i>z b. b. b. b. b. b.</i>
3. <i>Ms. K. C. 95 1910</i>	<i>Aras bruckellahi z XVIII wieku</i> <i>Ofiara Abła</i> <i>napis łaciński u góry</i> <i>„Per fidem Abel meliorem” etc</i>	463	573		<i>z sądu karnego z Raszki</i> <i>na podstawie kradzieży</i> <i>państwa do b. b. b. b.</i> <i>ponocperz u p. b. b.</i> <i>uścivonim ponocperz: t. g.</i>			<i>z b. b. b. b. b. b.</i> <i>z b. b. b. b. b. b.</i> <i>z b. b. b. b. b. b.</i> <i>z b. b. b. b. b. b.</i> <i>z b. b. b. b. b. b.</i> <i>z b. b. b. b. b. b.</i> <i>z b. b. b. b. b. b.</i> <i>z b. b. b. b. b. b.</i>
4. <i>Ms. K. C. 100 1910</i>	<i>Aras bruckellahi z XVIII wieku</i> <i>Adam i Ewa u raj</i> <i>napis łaciński u góry</i> <i>„Eyre etiamur form”</i>	480	347		<i>z sądu karnego z Raszki</i> <i>na podstawie kradzieży</i> <i>państwa do b. b. b. b.</i> <i>ponocperz u p. b. b.</i> <i>uścivonim ponocperz: t. g.</i>			<i>z b. b. b. b. b. b.</i> <i>z b. b. b. b. b. b.</i> <i>z b. b. b. b. b. b.</i> <i>z b. b. b. b. b. b.</i> <i>z b. b. b. b. b. b.</i> <i>z b. b. b. b. b. b.</i> <i>z b. b. b. b. b. b.</i> <i>z b. b. b. b. b. b.</i>
5. <i>Ms. K. C. 98 1910</i>	<i>Aras bruckellahi z XVIII wieku</i> <i>Sabirze Abła</i> <i>napis łaciński u góry</i> <i>„Injustitia Cain homicida etc</i>	460	330		<i>z sądu karnego z Raszki</i> <i>na podstawie kradzieży</i> <i>państwa do b. b. b. b.</i> <i>ponocperz u p. b. b.</i> <i>uścivonim ponocperz: t. g.</i>			<i>z b. b. b. b. b. b.</i> <i>z b. b. b. b. b. b.</i> <i>z b. b. b. b. b. b.</i> <i>z b. b. b. b. b. b.</i> <i>z b. b. b. b. b. b.</i> <i>z b. b. b. b. b. b.</i> <i>z b. b. b. b. b. b.</i> <i>z b. b. b. b. b. b.</i>
6. <i>Ms. K. C. 98</i>	<i>Aras bruckellahi z XVIII wieku</i> <i>Nami zejany ponocperz</i> <i>napis łaciński u góry</i> <i>„Pain a Deo” etc</i>	462	520		<i>z sądu karnego z Raszki</i> <i>na podstawie kradzieży</i> <i>państwa do b. b. b. b.</i> <i>ponocperz u p. b. b.</i> <i>uścivonim ponocperz: t. g.</i>			<i>z b. b. b. b. b. b.</i> <i>z b. b. b. b. b. b.</i> <i>z b. b. b. b. b. b.</i> <i>z b. b. b. b. b. b.</i> <i>z b. b. b. b. b. b.</i> <i>z b. b. b. b. b. b.</i> <i>z b. b. b. b. b. b.</i> <i>z b. b. b. b. b. b.</i>
7. + <i>Ms. K. C. 102</i>	<i>Aras bruckellahi z XVIII wieku</i> <i>Noe z samarytańczy z dawa Argwin</i> <i>napis łaciński u góry</i> <i>„Noe ambulat cum Deo” etc</i>	492	528		<i>z sądu karnego z Raszki</i> <i>na podstawie kradzieży</i> <i>państwa do b. b. b. b.</i> <i>ponocperz u p. b. b.</i> <i>uścivonim ponocperz: t. g.</i>			<i>z b. b. b. b. b. b.</i> <i>z b. b. b. b. b. b.</i> <i>z b. b. b. b. b. b.</i> <i>z b. b. b. b. b. b.</i> <i>z b. b. b. b. b. b.</i> <i>z b. b. b. b. b. b.</i> <i>z b. b. b. b. b. b.</i> <i>z b. b. b. b. b. b.</i>
8. + <i>Ms. K. C. 93</i>	<i>Aras bruckellahi z XVIII wieku</i> <i>Bondora Arta</i> <i>napis łaciński u góry</i> <i>„Noe per fidem” etc</i>	491	492		<i>z sądu karnego z Raszki</i> <i>na podstawie kradzieży</i> <i>państwa do b. b. b. b.</i> <i>ponocperz u p. b. b.</i> <i>uścivonim ponocperz: t. g.</i>			<i>z b. b. b. b. b. b.</i> <i>z b. b. b. b. b. b.</i> <i>z b. b. b. b. b. b.</i> <i>z b. b. b. b. b. b.</i> <i>z b. b. b. b. b. b.</i> <i>z b. b. b. b. b. b.</i> <i>z b. b. b. b. b. b.</i> <i>z b. b. b. b. b. b.</i>
9. + <i>Ms. K. C. 97</i>	<i>Aras bruckellahi z XVIII wieku</i> <i>Trzejna Abaga da aski</i> <i>napis łaciński u góry</i> <i>„Noe cum omni familia” etc</i>	466	390		<i>z sądu karnego z Raszki</i> <i>na podstawie kradzieży</i> <i>państwa do b. b. b. b.</i> <i>ponocperz u p. b. b.</i> <i>uścivonim ponocperz: t. g.</i>			<i>z b. b. b. b. b. b.</i> <i>z b. b. b. b. b. b.</i> <i>z b. b. b. b. b. b.</i> <i>z b. b. b. b. b. b.</i> <i>z b. b. b. b. b. b.</i> <i>z b. b. b. b. b. b.</i> <i>z b. b. b. b. b. b.</i> <i>z b. b. b. b. b. b.</i>
10. + <i>Ms. K. C. 91</i>	<i>Aras bruckellahi z XVIII wieku</i> <i>Potop</i> <i>napis łaciński u góry</i> <i>„Noe in omni dantibus” etc</i>	476	496		<i>z sądu karnego z Raszki</i> <i>na podstawie kradzieży</i> <i>państwa do b. b. b. b.</i> <i>ponocperz u p. b. b.</i> <i>uścivonim ponocperz: t. g.</i>			<i>z b. b. b. b. b. b.</i> <i>z b. b. b. b. b. b.</i> <i>z b. b. b. b. b. b.</i> <i>z b. b. b. b. b. b.</i> <i>z b. b. b. b. b. b.</i> <i>z b. b. b. b. b. b.</i> <i>z b. b. b. b. b. b.</i> <i>z b. b. b. b. b. b.</i>

il. 1. Inwentarz z 1932 r.

PAŃSTWOWE ZBIORY SZTUKI NA WAWELU

Dział ZŁOTNICTWA	Przedmiot Plakieta w formie krzyża	Autor Szkło
Nr inwentarza 5326	Materiał i technika miedź, emalia, almandyny, turkusy, odlew emalia malarska, złocenie,	Kraj, miejscowość, wytwórnia Francja, Limoges i Srodkowa Europa
Sposób i data nabycia Zakupiona w r.1967 od p. Zygmunta Konopki w Warsza- wie za 75 000 zł	Wys. 22,9 Szer. 14,5 Głęb.	Czas powstania około r. 1205 i w.XIX
	Format Waga 249 g	Numery Inwentarzy kilsz
<p>Opis przedmiotu, sygnatury, napisy</p> <p>Srodkowa plakieta z krzyża procesyjnego: krzyż z wpisanym kołem pokryty emalią, na nim złożona figurka Chrystusa Ukrzyżowanego w długim perisonium. Kształt z lekko pochyloną głową, równo rozłożonymi ramionami, nogami z rozsuniętymi stopami przybitymi osobno. Dekoracja krzyża w emalii: rozetki, zarys krzyża z przedstawieniem Adama powstającego z grobu /pod subpedaneum u śołu/ oraz Bożą Prawicą i tytułusem IPS/XHS /a góry/. W otworach na krawędzi plakiety wprawionych osiem turkusów i osiem almandynów w prostych, płytkich kasztach, dwa kaszty pozbawione kamieni; cztery nieco wyższe, puste kaszty na rękoniach i stopach Ukrzyżowanego.</p>		

il. 3. Karta naukowa (awers)

Stan zachowania i daty zabiegów konserwatorskich

Brak sześciu kamieni ozdobnych w otworach. Emalia popękana w kilku miejscach, na narożnikach górnego i bocznego /prawego/ ramienia krzyża naprawiane ubytki emalii z zastosowaniem barwionego wosku; ponadto nieznaczne zmatowienia i przetarcia powierzchni.

Historia obiektu. Bibliografia W inw.z r.1951 nr 4808.

Wg Beaty Frey-Stec plakietka jest XIX-wiecznym falsyfikatem naśladowującym wyroby z ok.r.1200, o czym ma świadczyć sztywność torsu Ukrzyżowanego, sztywność jego dłoni, brak linii zarysowujących mięśnie klatki piersiowej, niewłaściwe brzmienie tytułusa - winno być IHS/XPS.

Wg opinii Marie-Madelaine Gautier, która przebadła krzyż 23 września 1993, powstał on w limuzyjskiej pracowni czynnej w l.1190-1215. Cechy stylistyczne postaci Ukrzyżowanego: silnie wydłużone stopy, sposób osadzenia ramion i charakterystyka twarzy - wskazują na późniejszy odlew wykonany w warsztacie wyspecjalizowanym w naśladownictwie starszych wyrobów. Postać Chrystusa połączono z krzyżem najpóźniej w pocz.w.XIX, kiedy to dokonano odnowienia krzyża - fachowo przeprowadzony zabieg w dobrym warsztacie środkowoeuropejskim - z tego czasu pochodzą m.in. kamienie ozdobne w kasztach.

Bibl.: Zbiory Zamku Królewskiego na Wawelu, wyd.I, Warszawa 1969, poz.141; wyd. II, Warszawa 1975, poz.152; A.Fischinger, Skarbiec Koronny na Wawelu. Przewodnik, wyd.I, Kraków 1973, s.21; wyd.II, Kraków 1982, s.23; wyd.III, Kraków 1988, s.15; B.Frey-Stec, Średniowieczne emalie z Limoges w zbiorach krakowskich, BHS, XLIX, 1987, nr 1-2, s.47,48,56,57,62, il.18.

Miejsce przechowania

Data wypełnienia karty

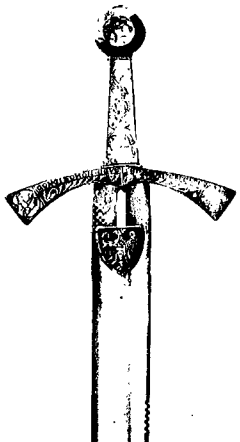
dnia 29 września 1993 r.

Podpis wypełniającego kartę

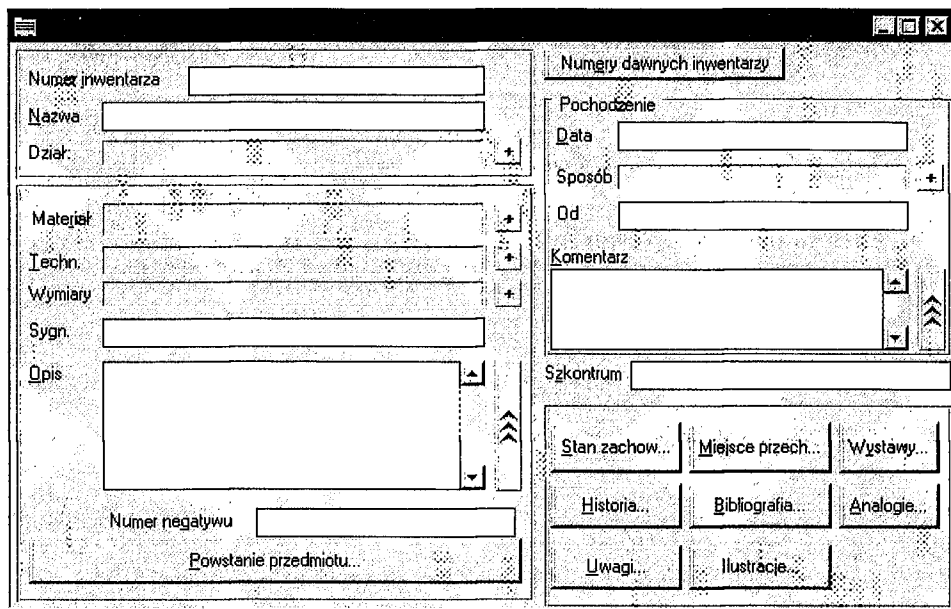
Dariusz Nowacki

DUJ 545/67 20000

il. 4 Karta naukowa (rewers)

197	PAŃSTWOWE ZBIORY SZTUKI NA WAWELU	
3126	Dział MILITARIÓW	
Dł. 98 Sz. 20		<p>Szczerbiec - miecz koronacyjny królów polskich.</p> <p>Stalowy, kuty, głownia szeroka ze strudziwą w której szczyrba; rękojeść ze złotych blaszek nielutowanych z napisami i przedstawieniami Chrystusa jako Baranka i Ewangelistów; nadto dekoracja roślinna. na głowni tarczka srebrna emaliowana z Orłem.</p> <p>Nadrenia/?, 1.poł.w.XIII.</p>

il. 5. Karta tzw. małej kartoteki



Numer inwentarza

Nazwa

Dział:

Materiał

Techn.

Wymiary

Sygn.

Opis

Numer negatywu

Powstanie przedmiotu...

Numer dawnych inwentarzy

Pochodzenie

Data

Sposób

Od

Komentarz

Szkontrum

Stan zachow... Miejsce przech... Wystawy...

Historia... Bibliografia... Analogie...

Uwagi... Ilustracje...

il. 6. Karta katalogowa

Konserwacje [X]

Stan: +

Data	Wykonawca

Data: ↓

Wykonawca:

il. 7. Stan zachowania

1498.CZARNOBIAŁA [dane powstania] [X]

Autor przedmiotu:

Autor: +

Szkola: +

Kraj: +

Region: +

Miejscowość: +

Wytwórnia: +

Czas powstania

Opis:

od: do:

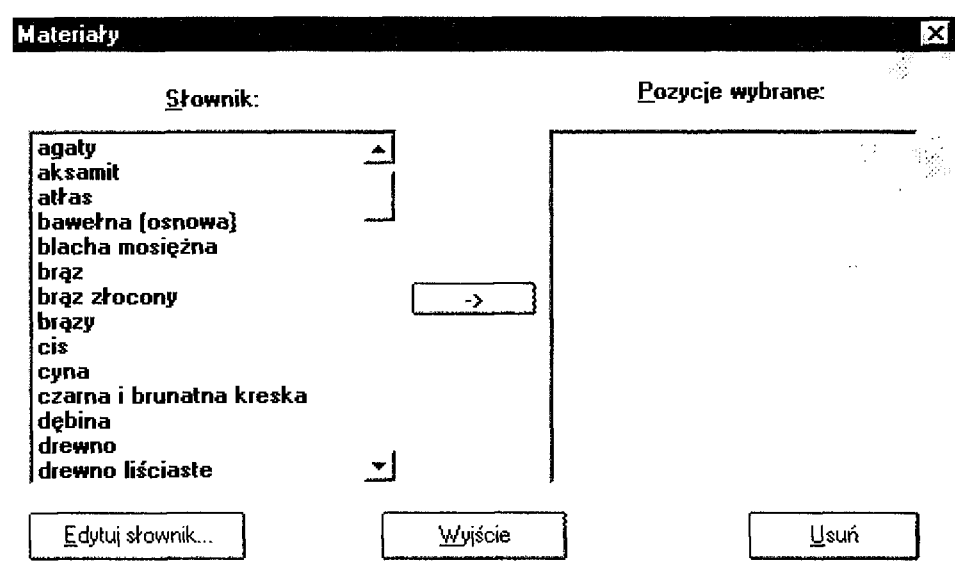
Komentarz

Informacja o zapisie

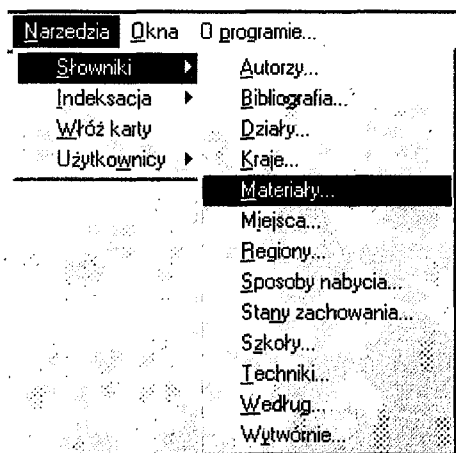
Autor zapisu:

Data zapisu: << Zapis główny >>

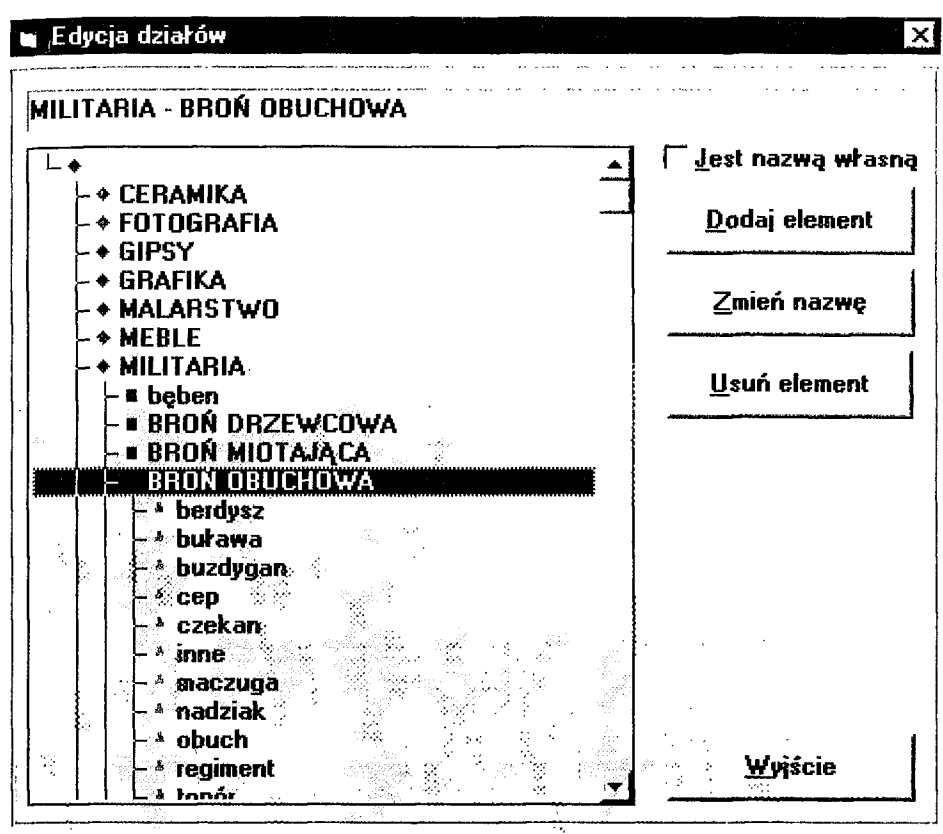
il.8. Powstanie przedmiotu



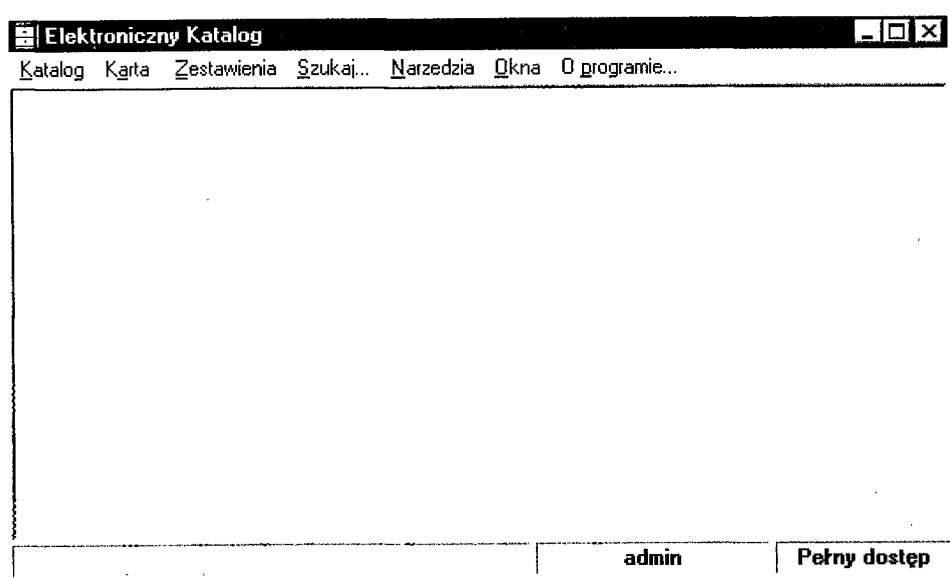
il. 9. Wybór elementów ze słownika



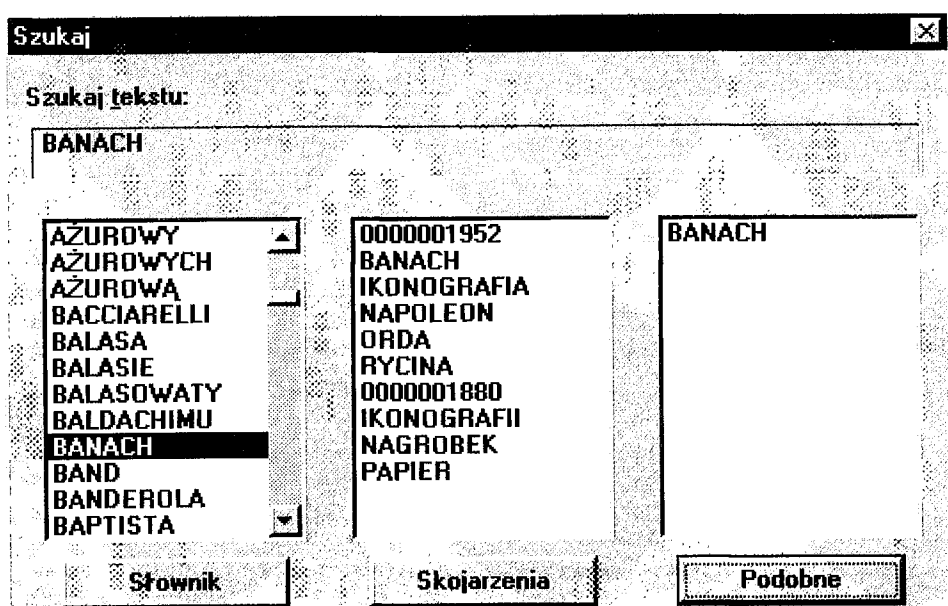
il. 10. Słownik



il. 11. Hierarchia



il. 12. Główne menu programu



il. 13. Okno wyszukiwania pełnotekstowego

Wyszukiwanie... [X]

Nr dawnych inw.

Nazwa

Dział +

Mater. +

Techn. +

Sygn.

Szkon.

Hist.

Anal.

Wyst.

Miejsce

Kons.

Bibl.

Szukaj **Zrezygnuj**

Czyść **Bez formatki**

Spełnij wszystkie Spełnij przynajmniej jedno

Powstanie przedmiotu

Autor +

Szkoła +

Kraj +

Region +

Miejsce +

Wytw. +

W roku

Pochodzenie

Sposób +

Nabyte od

W roku

il.14. Wyszukiwanie pełnotekstowe poprzez formatkę