

Ilona SKUPIŃSKA-LØVSET*

WĄTEK SKŁADANIA OFIAR W DEKORACJI BUDOWLI SAKRALNYCH DURA EUROPOS

Dura Europos odkryta została przez przypadek 30 marca 1920 r. Wojska brytyjskie w walce z plemionami zasiedlającymi pustynne tereny nad Eufratem rozbiły obóz na wzniesieniu ze szczątkami ruin. Podczas budowania okopów natrafiono na malowidła ściennie i znalezisko uznano za godne oceny specjalisty. James Henry Breasted, ówczesny dyrektor Oriental Institute of the University of Chicago, był na miejscu już 28 kwietnia (przebywał wówczas w Bagdadzie). Miał zaledwie jeden dzień, aby ocenić wartość znalezisk, lecz zbieg okoliczności sprawił, że udało mu się zidentyfikować starożytną nazwę miasta. Malowidło ściennie odkryte tego dnia ukazywało scenę składania ofiar (il. 1). Przedstawieni uczestnicy ceremonii nosili uniformy wojskowe, a składający ofiarę został zidentyfikowany dzięki towarzyszącej wizerunkowi inskrypcji jako trybun kohorty palmyreńczyków Iulius Terentius Tribunus. Ponadto Breasted zauważył wizerunki kobiece podpisane jako Tyche Palmyry i Tyche Dura Europos, co przesądziło kwestię identyfikacji miasta. „It was a startling revelation of the fact that in this deserted stronghold we were standing in a home of ancient Syrian civilization completely lost to the western world for sixteen centuries”¹ – brzmiał jego komentarz. Malowidło odzwierciedlało także charakter osadnictwa – Dura Europos była bowiem rzymską twierdzą obronną, zawierającą obóz wojskowy oraz związane z nim osadnictwo zgrupowane na południe i wschód od niego. Obóz wojskowy zajmował powierzchnię około jednej czwartej północno-zachodniej części miasta, bezpośrednio przylegając do murów obronnych; pałac komendanta znajdował się pośrodku wschodniej ściany twierdzy, na skarpie stromo opadającej w stronę Eufratu.

Polityczna sytuacja regionu była w roku 1920 niestabilna. Zaledwie dzień po wizycie amerykańskiego uczonego pustynia syryjska przeszła pod kontrolę francuską w wyniku traktatu pokojowego. Zmiany administracyjne

* Prof. dr hab. Ilona Skupińska-Løvset – profesor zwyczajny w Katedrze Archeologii i Bronionawstwa w Instytucie Archeologii na Wydziale Filozoficzno-Historycznym Uniwersytetu Łódzkiego; e-mail: gorgona@uni.lodz.pl.

¹ J.H. Breasted, *Oriental Forerunners of Byzantine Painting*, Chicago 1924, 54.

pochłaniały czas, dlatego też Breasted poinformował francuską Akademię do spraw inskrypcji i literatury o dokonanych odkryciach angielskich dopiero dwa lata później². Akademia Francuska postanowiła rozpocząć badania i zatrudniła belgijskiego badacza Franza Cumonta jako kierownika wykopalisk. Prace archeologiczne rozpoczęte w listopadzie 1922 r. trwały zaledwie nieco ponad rok i zostały przerwane ze względów politycznych i finansowych; publikacja ukazała się w roku 1926³. Za pośrednictwem Michaela Rostovtzeffa prace badawcze przejął Yale University, który przez dziesięć lat prowadził wykopaliska współpracując z Akademią Francuską (1928-1937)⁴. Według nowych informacji w latach 1920 i 1930 w efekcie prac wykopaliskowych dostało się do zbiorów amerykańskich około 12 000 obiektów pochodzących z Dura Europos⁵. Od roku 1986 prowadzone są na terenie Dura Europos badania wykopaliskowe francusko-syryjskie pod dyktando Pierre'a Leriche'a.

Michael Rostovtzeff sądził, że Dura Europos, podobnie jak Palmyra, była miastem karawanowym, osąd ten nie został jednak potwierdzony przez wykopaliska. Dotychczasowe dane wskazują, że była to twierdza graniczna o interesującej historii:

- 303 r. prz. Chr. – miasto graniczne Dura Europos, położone nad Eufratem, zostaje założone przez Seleukosa Nikatora wg planu hippodamejskiego;
- II w. prz. Chr. – miasto znajduje się pod kontrolą partyjską;
- I w. prz. Chr. – Dura Europos staje się fortecą graniczną Arsacydów;
- 116 r. po Chr. – Trajan zdobywa Dura Europos i wznosi tu łuk monumentalny upamiętniający zwycięstwo Rzymu;
- 121 r. Chr. – miasto zostaje odbite przez Partów;
- 160 r. Chr. – trzęsienie ziemi niszczy część miasta;
- 164 r. – legiony rzymskie pod wodzą Lucjusza Werusa zdobywają kontrolę nad miastem (w latach 165-200 dom mieszkalny staje się synagogą, w latach 168-171 wzniesiono mitreum);
- 211 r. – miasto uzyskuje status kolonii rzymskiej;
- 224 r. – „nowi wrogowie”, Partowie, zostają pokonani przez Sasanidów; następuje okres spokoju (w latach 232-256 dom mieszkalny staje

² Por. tenże, *Peintures d'epoque Romaine dans le désert de Syrie*, „Syria” 3 (1922) 177-213.

³ Por. F. Cumont, *Fouilles de Dura-Europos (1922-1923)*, Paris 1926.

⁴ Raporty z wykopalisk – por. *The Excavations at Dura Europos. Preliminary Reports of the First – Ninth Seasons of Work, 1928-1936*, ed. P.V.C. Baur – M.I. Rostovtzeff, New Haven 1929-1952. Zob. również: C. Hopkins, *The Discovery of Dura-Europos*, New Haven 1979.

⁵ Por. S. Smee, *Ancient city's diversity on display*, „The Boston Globe” (March 25. 2011), http://www.boston.com/ae/theater_arts/articles/2011/03/25/bc_exhibits_objects_range_from_instruments_of_war_to_relics_of_multiple_religions/ [dostęp: 01.10.2015]. Autor, znany publicysta zajmujący się kulturą i sztuką, omawia wystawę „Dura-Europos: Crossroads of Antiquity” (McMullen Museum of Art, Boston College, February 5-June 5, 2011) przytaczając dane muzealne m.in. dotyczące wielkości zbiorów.

się domem zgromadzeń chrześcijan, w roku 240 ma miejsce przebudowa mitreum, w latach 244-254 synagoga uzyskuje dekorację malarską);

- 254 r. – poszerzenie murów obronnych przez wypełnienie gruzem domostw położonych przy murze od strony ładu, głównie od zachodu;
- 256-257 r. – Dura Europos zostaje zdobyta przez wojska Szapura I (dynastia Sasanidów) i w następstwie opuszczona przez mieszkańców.

Tak więc na przestrzeni prawie 600 lat istnienia miasto miało wielu gospodarzy. Odsłonięte inskrypcje greckie i łacińskie, aramejskie, hebrajskie, inskrypcje w dialekcie palmyreńskim i innych dialektach syriackich, a także środkowo-perskich, safickich i Pahlavi wskazują na wielokulturowość Dura Europos. Świadczą o niej również zachowane budowle sakralne, ich wyposażenie i dekoracja.

W dekoracji malarskiej i rzeźbiarskiej związanej z obiektami kultu odkrytymi dotychczas na terenie Dura Europos kilkakrotnie pojawia się temat składania ofiar, najczęściej kadzenia. Scena składania ofiary całopalnej ze zwierzęcia znana jest tylko z dekoracji malarskiej synagogi. Scena, określana jako „Ofiara Eliasza” (il. 2), umieszczona jest w dolnym rejestrze południowej ściany synagogi. Czas powstania kompozycji datuje się na lata 244-254. Tradycyjnie ołtarz całopalenia jest dużych rozmiarów, lecz nie jest ukazany w sposób, w jaki tego rodzaju ołtarze opisują święte księgi Izraela. Przypomina on raczej zmonumentalizowany ołtarz do składania ofiar z wonności lub pożywienia. Radośnie tańczące postaci biblijne mają krótko obcięte włosy i ubrane są w tuniki i palia, służba przynosi naczynia przypominające formą naczynia rzymskie. Czworokątny, kamienny jak się zdaje, ołtarz składa się z szerokiej bazy, trzonu o mniejszej szerokości i równego bazy zwieńczenia, na którego górnej powierzchni przedstawione jest zwierzę ofiarne, otoczone płomieniami zesłanymi z niebios. Bloki trzonu ołtarza, bazy i zwieńczenia są profilowane. Jego wygląd nie odpowiada opisom ołtarza przybytku czy ołtarza świątyni Salomona ani pod względem użytych materiałów, ani wielkości, ani kształtu⁶.

Ofiary skromniejsze, typu kadzenia, są znane z opisów w przekazach literackich oraz ze znalezisk archeologicznych z terenów Syro-Palestyny. Zwyczaj kadzenia znany był od tysiącleci⁷. W odróżnieniu od osiagających duże rozmiary ołtarzy do składania ofiar całopalnych ze zwierząt, ołtarze, na których palono kadzidła, chleb lub tłuszcz, były mniejszych rozmiarów, często przenośne⁸. Wiele zabytków tego typu odkryto podczas badań archeologicznych w wioskach przyległych do Palmyry, np. ołtarz znajdujący się obecnie

⁶ Por. W. Zwickel, *Der salomonische Tempel*, Mainz von Zabern 1999, 161-163.

⁷ Por. W. Zwickel, *Räucher kult und Räuchergeräte. Exegetische und archäologische Studien zum Räucheropfer im Alten Testament*, Freiburg 1990; D. Elkowicz, *Tempel und Kultplätze der Philister und der Völker des Ostjordanlandes: Eine Untersuchung zur Bau- und zur Kultgeschichte während der Eisenzeit I – II*, Münster 2012, 137-140.

⁸ Por. Zwickel, *Räucher kult und Räuchergeräte*, s. 110.

w zbiorach Gliptoteki kopenhaskiej nr I.N. 1080 (kolekcja Løytved) (il. 3)⁹. Wykonany jest z twardego, żółtego w odcieniu wapienia; mierzy 0,46 m wysokości, 0,20 m szerokości i 0,18 m głębokości. Jest prostokątny w przekroju, składa się z bazy, trzonu oraz zwieńczenia, w którym znajduje się pojemnik w formie misy, służący do palenia ofiar. Na przedniej części trzonu ołtarza umieszczony jest wizerunek kobiety z dzieckiem – obie sylwetki ukazane są w postaci stojącej z rękami wzniesionymi w geście błagalnym. Na frontalnej stronie zwieńczenia umieszczona jest w dwóch liniach inskrypcja wotywna zapisana alfabetem palmyreńskim¹⁰. Zabytek jest typowym przykładem ołtarza z tych terenów, z tym że większość z nich nie posiada dekoracji figuralnej.

Tego typu ołtarz ukazany jest na płycie marmurowej przedstawiającej postać bóstwa Arsu na wielbłądzie (il. 4)¹¹. Jest on stosunkowo wysoki – sięga do nasady szyi wielbłąda. Zbudowany jest z czworobocznych elementów kamiennych. Na ołtarzu pali się ofiara, a dym unosi się prosto do góry. Zabytek ten znaleziony został w świątyni Adonisa, bóstwo najpewniej odbierało hołd w gaju przy świątyni. Obok ołtarza umieszczony jest symbol przypominający czterolistną koniczynę, za wielbłądem rośnie potężna, jednołodygowa roślina z liśćmi rozchodzącymi się symetrycznie parami; na jej szczycie spoczywa sierp księżyca. Symbolika bóstwa Arsu, które przyjmowało ofiary, jest więc w tym przypadku wyraźnie zaznaczona.

W latach 90. opublikowany został relief odkryty w niszy umieszczonej w niewielkich rozmiarów świątyni w Dura Europos¹². Na reliefie ukazana jest kapliczka, a w jej drzwiach stojąca postać męska, przepasana szerokim pasem. Nadproże kapliczki jest zaokrąglone i ozdobione dekoracją reliefową. Przedstawia ona mężczyznę w dojrzałym wieku w pozycji siedzącej, na tronie; w tle widoczna jest dekoracja w postaci promieniście rozchodzących się linii, zapewne o charakterze symbolicznym. Po obu stronach tronu spoczywają przedstawione frontalnie lwy. Przed kapliczką stoi ukazany *en face* kapłan ubrany w strój liturgiczny. Trzyma on w obu rękach drzewce zwieńczone wizerunkiem męskiego bóstwa. Po drugiej stronie kompozycji wyobrażony jest przy

⁹ Por. G. Ploug, *The Palmyrene Sculptures: Ny Carlsberg Glyptotek*, Copenhagen 1995, 260 (nr 129).

¹⁰ W tłumaczeniu angielskim brzmi ona: „1. Blessed (be) his name forever mad[e] 2. [?] Mellahâ and Hurmuz for sake of his sons life” – zob. F.O. Hvidberg-Hansen, *The Palmyrene inscriptions: Ny Carlsberg Glyptotek*, Copenhagen 1998, 81 (nr 129).

¹¹ Por. D. Schlumberger, *L'Orient Hellénisé. L'art grec et ses héritiers dans l'Asie non méditerranéenne*, Paris 1970, 103 (fig. 36).

¹² Por. A. Bounni, *Un nouveau bas-relief palmyrénien de Dura Europos*, „Comptes Rendus des Séances de l'Académie des Inscriptions et Belles-Lettres” 138 (1994) 11-18; L. Dirven, *The Palmyrenes of Dura-Europos: a study of religious interaction in Roman Syria*, Boston 1999, 273 (pl. X); M. Gawlikowski, *L'architecture sacrée en Syrie romaine, w: Lokale Identitäten in Randgebieten des Römischen Reiches. Akten des Internationalen Symposiums in Wiener Neustadt 2003*, hrsg. A. Schmidt-Colinet, Wien 2004, 84 (fig. 1).

ołtarzu ofiarnik, skromnie odziany i bez pasa, zapewne nie jest on kapłanem. Uszkodzenia sprawiają, że sam gest składania ofiary nie jest czytelny. Ołtarz sięga ofiarnikowi prawie do bioder. Składa się on z elementów najprawdopodobniej kamiennych, przypomina wyżej opisany ołtarz ze zbiorów Gliptoteki kopenhaskiej. Kompozycja jest datowana na 175/176 r. po Chr. (rok 487 ery Seleucydów). Datująca inskrypcja jest częściowo zniszczona. Dostępne materiały porównawcze wskazują, że ofiara na ołtarzu kamiennym odbywała się na wolnym powietrzu.

Dobrze zachowana jest o ponad sto lat wcześniejsza stela bóstwa Aflada¹³, na której zachowała się inskrypcja grecka, pozwalająca datować zabytek na 54 r. po Chr. Bóstwo męskie ukazane jest w rzymskim stroju wojskowym, na głowie ma kalathos, stoi na dwóch frontalnie przedstawionych lwach, z lewą ręką wspartą o wysokie berło zwieńczone rogami zwierzęcymi. Po prawej stronie bóstwa kapłan w spiczastym, północno-syryjskim nakryciu głowy składa ofiarę z kadzideł. Nie jest jasne, czy scena rozgrywa się wewnątrz czy na zewnątrz budowli kultowej. Godnym uwagi jest fakt, że przedstawiony tu ołtarz kadzenia mógł być ołtarzem przenośnym, podobnym do ołtarza widocznego na malowidle ściennym Konona, scena zatem mogła rozgrywać się we wnętrzu świątyni.

Ołtarze przenośne są mniejszych rozmiarów, bardziej delikatne w wykonaniu i bardziej złożonego kształtu. Wspomniane już malowidło ukazujące trybuna Terencjusza (il. 1), gdzie prawdopodobnie taki ołtarz przedstawiono, należy do stosunkowo późnych. Najstarsze z dotąd opublikowanych fresków z przedstawieniem takich ołtarzy są fragmentaryczne i pochodzą ze świątyni Zeusa Hadada, usytuowanej w północno-zachodnim krańcu murów obronnych Dura Europos.

Ołtarze do palenia wonności przedstawione w malarskiej dekoracji uznaje się za wykonane z brązu z powodu zielonkawego koloru, w jakim oddane są ich delikatne kształty. Być może były one przeznaczone do składania ofiar w pomieszczeniach zamkniętych¹⁴, jak w przypadku świątyni Zeusa, potem bóstw palmyreńskich. Z przebudowanej świątyni bóstw palmyreńskich pochodzi więcej niż jedna kompozycja wielkoformatowa z przedstawieniem rytualnej sceny składania ofiar z kadzideł. Temat ten należy do najczęściej występujących scen w sakralnej sztuce Palmyry i jej okolic, lecz także i Hatry. Palmyreńczycy, najbliżsi sąsiedzi mieszkańców Dura Europos, już w roku 33 prz. Chr. zbudowali tam świątynię swoim bóstwom. Malowidło zwane „Ofiarą Konona” (il. 5) pochodzi ze świątyni Bela¹⁵. Potomek kolonistów mace-

¹³ Por. *The Excavations at Dura Europos. Preliminary Report of Fifth Season of Work. October 1931 – March 1932*, ed. M.I. Rostovtzeff, New Haven 1934, pl. X. Zob. Schlumberger, *L'Orient Hellénisé*, s. 10 (pl. 17).

¹⁴ W świątyni Salomona „ołtarz kadzenia” znajdował się w „Świątym Świątych” i wykonany był z „drewna akacjowego pokrytego złotem” (a więc złotą blachą).

¹⁵ Prace na terenie świątyni Bela (kwadrat M5) szczegółowo omówione są w zbiorowej publikacji projektów zrealizowanych do sezonu wykopaliskowego 2008/2009. G. Coqueugniot (*Un*

dońskich i przedstawiciel lokalnej arystokracji, Konon syn Nikostratesa wraz z rodziną, za pośrednictwem kapłanów składa ofiarę z wonności. Kapłani noszą północno-syryjskie nakrycia głowy – spiczaste wysokie białe czapy oraz białe półdługie tuniki ściągnięte pasem. Kapłan prawą ręką dorzuca kadzidel, które wyjmuje z pojemnika trzymanego w lewej zgiętej ręce. W tle występuje architektura, która kojarząc się ze stylami pompejańskimi podsunęła propozycję datowania malowidła na koniec I w. po Chr. Być może wcześniejsze datowanie byłoby lepszą alternatywą. Często przytaczany argument ścisłego frontalizmu nie jest w pełni adekwatny w odniesieniu do tego malowidła, gdyż kompozycja jest żywa, postaci są przedstawione nie tylko *en face*, ale także w pozycji trzy czwarte, ich stopy ani głowy nie są ustawione na tej samej linii, odstępy między postaciami są zróżnicowane. Inne malowidła, jak ofiara eunucha Otesa, ofiara senatora Jabsymsosa czy – już wspomniana – ofiara trybuna Terencjusza pochodzą z końca II / początku III w. po Chr. Na podstawie inskrypcji udało się ustalić datę służby trybuna Terencjusza na rok 239 po Chr.

Kolejną scenę związaną ze składaniem ofiar odnajdujemy w mitreum. W popularnym wśród wojska rzymskiego kulcie Mitry kulminacyjnym punktem było zabicie byka w speleum – poprzez tę ofiarę i poprzez krew byka następowało obmycie z win i rodziło się nowe, czyste życie. Scena zabijania byka przez Mitrę zajmowała zawsze główne miejsce w mitreum. Przedstawienie w Dura Europos jest typowe, lecz wykonane nieudolnie, zapewne przez lokalnych artystów. Oprócz tej tradycyjnej sceny ukazano na ścianie po lewej stronie polującego Mitrę – jest to rzadkość godna uwagi.

Sceny z tzw. „Domu zgromadzeń chrześcijan” również nawiązują do ofiary. Na ścianie dłuższej tzw. baptysterium ukazane są kobiety odwiedzające grób zmartwychwstałego Chrystusa, którego męka i śmierć odkupiła winy ludzkie.

Jakkolwiek wartość i znaczenie ofiar w opisanych tu przypadkach jest nieporównywalna, umieszczenie właśnie tego rodzaju scen w obiektach kultu twierdzy granicznej, jaką była Dura Europos, dokumentuje ważną rolę ofiary jako symbolicznego przejawu religijności w aglomeracji zamieszkiwanej przez ludność różnych wierzeń i obyczajów.

sanctuaire au dieu Bêl le long de la rue principale d'Europos-Doura (M5), w: *Europos – Dura. Varia I*, ed. P. Leriche – G. Coqueugniot – S. de Pontbriand, Beyrouth 2012, 45-47) przedstawia działania ratownicze i zabezpieczające, m.in. prace restauratorskie nad malowidłem „Ofiara Konona”. Dotyczyły one zmiany środków zabezpieczających powierzchnię malowidła oraz rekonstrukcję twarzy przedstawionej tam dziewczynki, nie zmieniły jednak układu kompozycji.

THE SCENE OF OFFERING IN THE SACRAL ART OF DURA EUROPOS

(Summary)

Dura Europos, or as proposed today Europos Dura, was a fortified settlement on the border between the Roman Empire and the East. The archeological discoveries reflected the character of the settlement – the fortified agglomeration grouped at the military camp. After its fall Europos Dura was covered by desert sand only to be discovered in the XXth century. Archeological research has disclosed documentation of its multicultural character. This paper points to the fact of coexistence of various religions in late antiquity Europos Dura. Paintings and sculptures discovered in situ indicate that scene of offering was a favorite subject in the sacral art of Europos Dura, independent of religion. The ceremony of incense burning constitutes the dominant form of offering regarding visualizations of this important ceremony.

Key words: discovery of Europos Dura, political history of the fortress, multicultural character, excavations, religions and cult places, visualizations of offerings to various deities, stone altars and religious sculpture illustrating offering ceremonies.

Słowa kluczowe: Odkrycie Europos Dura, historia polityczna miasta, wielokulturowość, religie i miejsca kultu, ołtarze ofiarne, malowidła nawiązujące do ceremonii składania ofiar, prace wykopaliskowe i restauracyjne.

BIBLIOGRAFIA

Opracowania

- BOUNNI A., *Un nouveau bas-relief palmyrénien de Dura Europos*, „Comptes rendus des séances de l'Académie des Inscriptions et Belles-Lettres” 138 (1994) 11-18.
- BREASTED J.H., *Oriental Forerunners of Byzantine Painting*, Chicago 1924.
- BREASTED J.H., *Peintures d'époque Romaine dans le désert de Syrie*, „Syria” 3 (1922) 177- 213.
- CUMONT F., *Fouilles de Dura-Europos(1922-1923)*, Paris 1926.
- DIRVEN L., *The Palmyrenes of Dura-Europos: a study of religious interaction in Roman Syria*, Boston 1999.
- ELKOWICZ D., *Tempel und Kultplätze der Philister und der Völker des Ostjordanlandes. Eine. Untersuchung zur Bau- und zur Kultgeschichte während der Eisenzeit I – II*, Münster 2012.
- GAWLIKOWSKI M., *L'architecture sacrée en Syrie romaine*, w: *Lokale Identitäten in Randgebieten des Römischen Reiches. Akten des Internationalen Symposiums in Wiener Neustadt 2003*, hrsg. A. Schmidt-Colinet, Wien 2004.
- HOPKINS C., *The Discovery of Dura-Europos*, New Haven 1979.
- HVIDBERG-HANSEN F.O., *The Palmyrene inscriptions: Ny Carlsberg Glyptotek*, Copenhagen 1998.
- LERICHE P. – COQUEUGNIOT G. – DE PONTBRIAND S., *Europos – Dura. Varia I*, Institut Français du Proche Orient, Bibliothèque Archeologique et Historique 198, Beyrouth 2012.

Lokale Identitäten in Randgebieten des Römischen Reiches. Akten des Internationalen Symposiums in Wiener Neustadt 2003, hrsh. A. Schmidt-Colinet, Wien 2004.

PLoug G., *The Palmyrene Sculptures: Ny Carlsberg Glyptotek*, Copenhagen 1995.

Schlumberger D., *L'Orient Hellénisé. L'art grec et ses héritiers dans l'Asie non méditerranéenne*, Paris 1970.

SMEE S., *Ancient city's diversity on display*, „The Boston Globe” (March 25. 2011), http://www.boston.com/ae/theater_arts/articles/2011/03/25/bc_exhibits_objects_range_from_instruments_of_war_to_relics_of_multiple_religions/ [dostęp: 01.10.2015].

The Excavations at Dura Europos. Preliminary Report of Fifth Season of Work. October 1931 – March 1932, ed. Rostovtzeff M.I., New Haven 1934.

The Excavations at Dura Europos. Preliminary Reports of the First – Ninth Seasons of Work, 1928-1936, ed. Baur P.V.C. – Rostovtzeff M.I., New Haven 1929-1952.

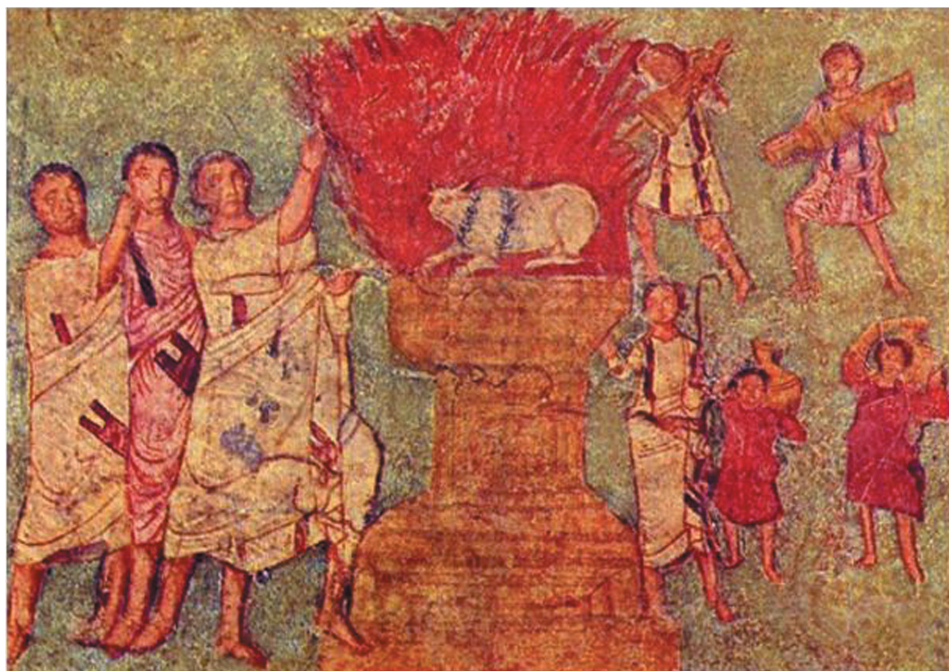
Zwickel W., *Der salomonische Tempel*, Mainz von Zabern 1999.

Zwickel W., *Räucher kult und Räuchergeräte. Exegetische und archäologische Studien zum Räucheropfer im Alten Testament*, Freiburg 1990.

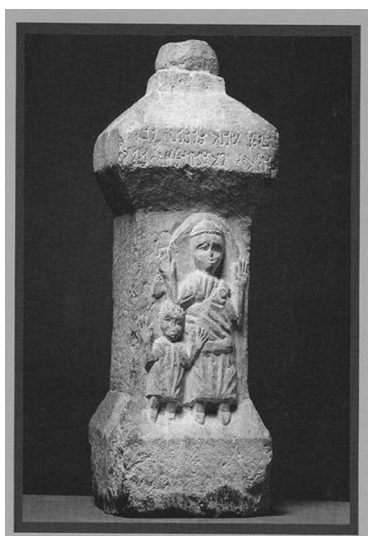
ANEKS



Il. 1. Ofiara Trybuna Juliusza Terentiusa, malowidło ze świątyni Bóstw Palmyreńskich w Dura Europos, ok. 239 r., Yale University Art Gallery (za: <http://isaw.nyu.edu/exhibitions/edge-of-empires/highlights/sacrifice>).



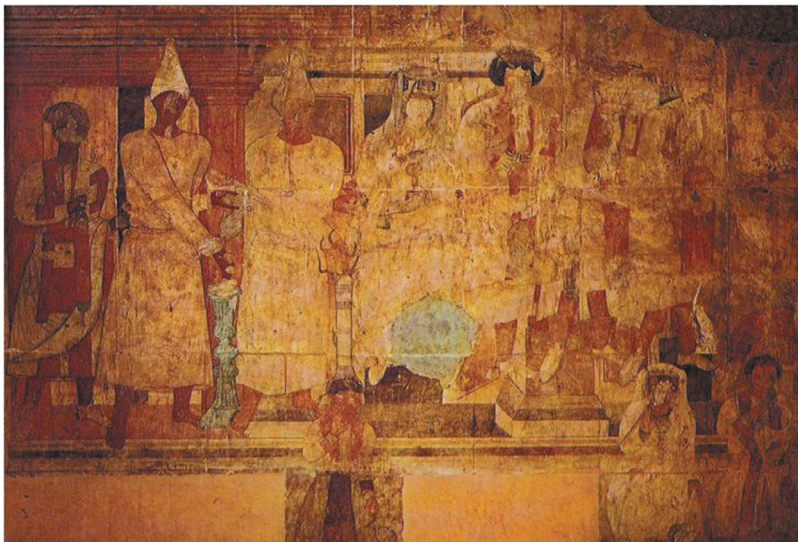
Il. 2. Tzw. „Ofiara Eliasza”, malowidło z synagogi w Dura Europos, ok. 244 r., Narodowe Muzeum Syryjskie w Damaszku (fot. ze zbiorów Yale University, USA).



Il. 3. Kwadratowy ołtarz z półkolistą misą ofiarną, Ny Carsberg Glyptotek w Kopenhadze (za: G. Ploug, *Catalogue of the Palmyrene sculptures: Ny Carsberg Glyptotek, Copenhagen*, Copenhagen 1995, nr 1080).



Il. 4. Stela z przedstawieniem bóstwa Arsu ze świątyni Adonisa w Dura Europos, ok. 100-200 r., Yale University Art Gallery (za: <http://isaw.nyu.edu/exhibitions/edge-of-empires/highlights/arsu>).



Il. 5. Malowidło ścienne tzw. „Ofiara Konona” ze świątyni Bóstw Palmyreńskich w Dura Europos, Yale University Art Gallery (fot. ze zbiorów Yale University, USA).